



**PRIENŲ RAJONO SAVIVALDYBĖS SOCIALINIŲ PASLAUGŲ CENTRAS**

## **2022 METŲ VEIKLOS ATASKAITA**



2023 m. kovo 15 d.

# TURINYS

<b>I. CENTRO PRISTATYMAS.....</b>	<b>3</b>
<b>II. CENTRO DARBUOTOJAI.....</b>	<b>5</b>
<b>III. LICENCIJOS IR AKREDITACIJA .....</b>	<b>6</b>
<b>IV. CENTRO FINANSAVIMAS .....</b>	<b>7</b>
<b>V. PARAMOS ŠEIMAI SKYRIUS .....</b>	<b>11</b>
<b>VI. SOCIALINĖS GLOBOS IR PRIEŽIŪROS ASMENS NAMUOSE SKYRIUS .....</b>	<b>16</b>
<b>VII. SOCIALINĖS GLOBOS IR PRIEŽIŪROS INSTITUCIJOJE SKYRIUS .....</b>	<b>23</b>
<b>VIII. BENDRASIS SKYRIUS.....</b>	<b>29</b>
<b>IX. PSICHOLOGINĖS PAGALBOS TEIKIMAS .....</b>	<b>32</b>
<b>X. PAPILDOMAI PRISKIRTOS FUNKCIJOS.....</b>	<b>33</b>
<b>XI. PARAMOS – LABDAROS ORGANIZAVIMAS .....</b>	<b>35</b>
<b>XII. BENDRADARBIAVIMAS SU SOCIALINIAIS PARTNERIAIS.....</b>	<b>37</b>
<b>XIII. DARBUOTOJŲ KVALIFIKACIJOS KĖLIMAS .....</b>	<b>37</b>
<b>XIV. APIBENDRINIMAS IR IŠVADOS .....</b>	<b>38</b>

## I. CENTRO PRISTATYMAS

**Prienų rajono savivaldybės socialinių paslaugų centras** (toliau – Centras), turintis juridinio asmens statusą, įsteigtas Prienų rajono savivaldybės (toliau – savivaldybė) tarybos sprendimu<sup>1</sup>, adresu: Vytenio g. 2, Prienai, įm. k. 300886599, Tel. (8-319) 52576, internetinė svetainė – [www.prienuspc.lt](http://www.prienuspc.lt), el. paštas: [soc.paslaugucentras@prienuspc.lt](mailto:soc.paslaugucentras@prienuspc.lt). Veikla vykdoma nuo 2007 m. birželio 21 d. vadovaujantis Centro nuostatais<sup>2</sup>.

Centras atstovauja rizikos grupėje esančių asmenų ir silpniausių visuomenės narių interesus, kuriems yra reikalingos socialinės paslaugos. Prienų rajono gyventojams Centras teikia tiek bendrąsias, tiek specialiąsias bei kitas socialines paslaugas. Veiklos ataskaitoje apibendrinama 2022 m. Centro vykdyta veikla bei analizuojama, kaip buvo teikiamos socialinės paslaugos, vykdomi projektai, kaip tobulinamas socialinių paslaugų teikimo organizavimas ir Centro veiklos administravimas, siektini tikslai bei rezultatai.

Centro veikla organizuojama vadovaujantis patvirtinta Centro 2022 metų veiklos programa<sup>3</sup> (toliau – programa). Šios programos tikslas ir plėtros kryptys atitinka savivaldybės 2022 m. Socialinių paslaugų plano numatytus tikslus bei plėtrą.

Socialinių paslaugų plėtros kryptys:

- ✓ pagalbos namuose paslaugos senyvo amžiaus asmenims ir asmenims su negalia seniūnijose;
- ✓ dienos socialinės globos asmens namuose ir institucijoje paslaugos;
- ✓ glaudesnis bendradarbiavimas su nevyriausybinėmis organizacijomis, organizuojant socialines paslaugas Prienų rajono gyventojams;
- ✓ esamų ir naujų socialinių paslaugų plėtojimas prioritetą teikiant nestacionarioms socialinėms paslaugoms;
- ✓ dienos užimtumo paslaugų teikimas asmenims su proto ar psichine negalia;
- ✓ vaikų dienos centrų veiklos plėtra;
- ✓ tęstinis kompleksinių paslaugų teikimas šeimai;
- ✓ savanoriška veikla.

Programa atitinka *Centro vertybines nuostatas* - gerbti paslaugų gavėjus ir vertinti kiekvieno iš jų individualumą; stengtis suprasti kiekvieną paslaugų gavėją ir jam padėti; vertinti visus paslaugų gavėjus vienodai ir teikti jiems pagalbą nepriklausomai nuo jų socialinės padėties, tikėjimo, lyties, rasės, įsitikinimų ar pažiūrų; pasitikėti paslaugų gavėjais, būti objektyviais priimant sprendimus, nesivadovauti išankstinėmis nuostatomis; sukurti bendradarbiavimo su paslaugų gavėju santykius, į jo problemų sprendimą įtraukiant jį patį, jo šeimą, bendruomenę; laikytis konfidencialumo, apie paslaugų

<sup>1</sup> Prienų rajono savivaldybės tarybos 2007 m. sausio 25 d. sprendimas Nr. T3-20

<sup>2</sup> Prienų rajono savivaldybės tarybos 2011 m. lapkričio 24 d. sprendimas Nr. T3-189

<sup>3</sup> Centro direktoriaus 2022 m. kovo 31 d. įsakymas Nr. (1.10)-IV-87

gavėją žinomą informaciją teikiant tik įstatymų numatytais atvejais ir tik siekiant geriausiai apginti paslaugų gavėjo interesus.

**Centro veiklos tikslas** – sudaryti sąlygas asmeniui (šeimai) siekti sąveikos su jų socialine aplinka pokyčių ir gyvenimo kokybės gerinimo, įgalinant paslaugų gavėjus savarankiškai spręsti savo socialines problemas ir įveikti socialinę atskirtį.

**Centro uždaviniai:**

- ✓ įgyvendinti socialinių paslaugų teikimo programas ir projektus Prienų rajono savivaldybės teritorijoje.
- ✓ teikti kokybiškas socialines ir kitas su Centro pagrindine veikla susijusias paslaugas, atsižvelgiant į gyventojų poreikius ir Centro išteklius;
- ✓ įgalinti asmenis savarankiškai gyventi, integruotis šeimoje ir visuomenėje;
- ✓ plėsti socialinių paslaugų tinklą bendruomenėje, socialines paslaugas artinti prie asmens gyvenamosios vietos;
- ✓ kurti ir puoselėti organizacijos kultūrą;
- ✓ tobulinti darbuotojams darbo sąlygas bei sudaryti galimybes įgyti, kelti profesinę kvalifikaciją.

**Centras vykdo šias funkcijas:**

- teikia bendrąsias socialines paslaugas – informavimo, konsultavimo, tarpininkavimo ir atstovavimo, maitinimo organizavimo, sociokultūrinės, transporto organizavimo, asmeninės higienos ir priežiūros paslaugų organizavimo;

- teikia socialinės priežiūros paslaugas – pagalbos į namus, socialinių įgūdžių ugdymo ir palaikymo asmens namuose ir centre;

- teikia dienos socialinę globą asmens namuose ir institucijoje;
- teikia asmeninės pagalbos paslaugas;
- teikia socialinio transporto paslaugas;
- aprūpina techninės pagalbos priemonėmis;
- teikia paramą maisto produktais;
- pildo asmenų asmens veiklos ir gebėjimų dalyvauti klausimynus;
- vertina socialinių paslaugų poreikį;
- teikia kitas papildomas paslaugas;
- vykdo dienos užimtumo grupių Centre veiklą;
- vykdo projektinę veiklą;
- organizuoja paramos ir labdaros akcijas;
- informuoja visuomenę apie Centro veiklą;

- bendradarbiauja su socialiniais partneriais, kitomis institucijomis ar organizacijomis.

## II. CENTRO DARBUOTOJAI

Savivaldybės sprendimu<sup>4</sup> 2022 m. Centre patvirtintas didžiausias leistinas pareigybių skaičius – 71,1. Darbuotojų skaičius 2022 m. gruodžio 31 d. buvo 76 asmenys.

- 29,15 pareigybės finansuojamos iš savivaldybės biudžeto lėšų;
- 36,35 pareigybės finansuojamos iš valstybės biudžeto lėšų, skirtų savivaldybei deleguotoms funkcijoms atlikti;
- 5,6 pareigybės iš projektinių lėšų.

Lyginant su 2021 m. pareigybių skaičius 2022 m. padidėjo 2 pareigybėmis (žr. 1 lentelė).

Patvirtintas etatų skaičius	2019 m.	2020 m.	2021 m.	2022 m.
	69,1	69,1	69,1	71,1
Priimtų darbuotojų skaičius	16	9	16	12
Atleistų darbuotojų skaičius	11	7	17	9
Atliekančių praktiką centre	10	6	6	6

1 lentelė. Centro darbuotojų pokytis

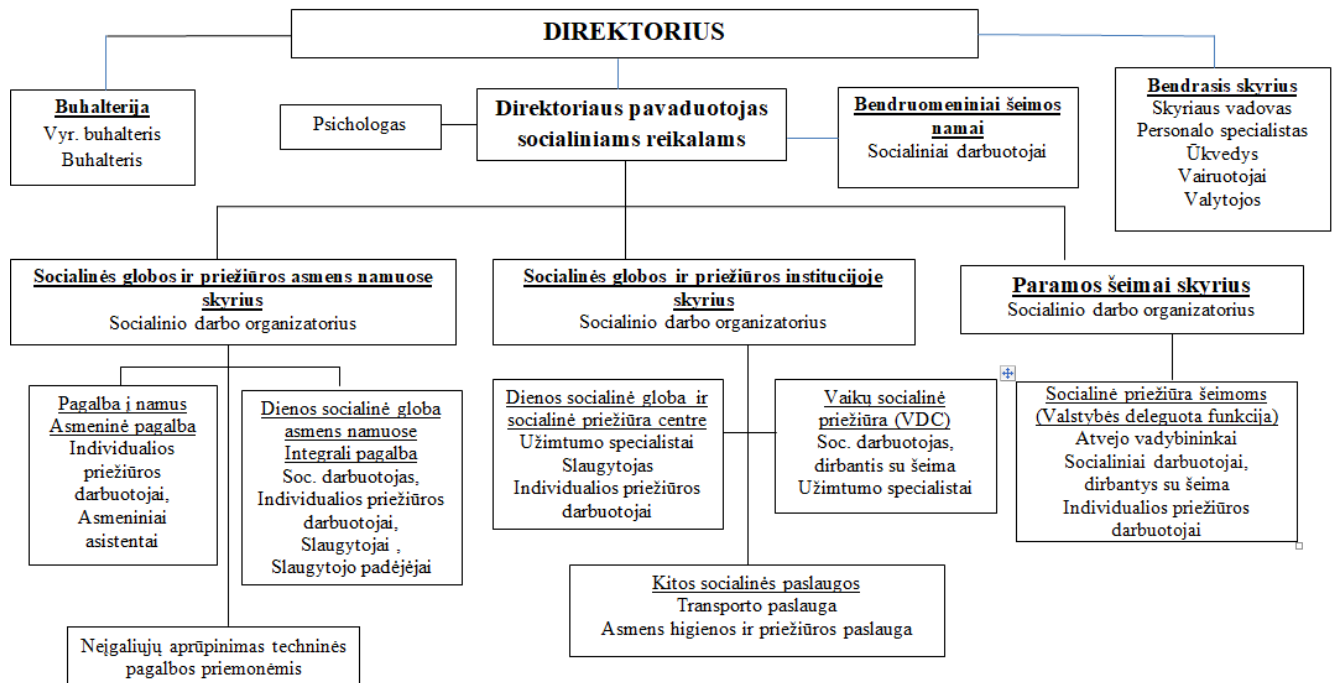
Didžiausią darbuotojų kaitą lėmė terminuotai priimti darbuotojai pavadavimui. Praktikantų skaičių įstaigoje keleri metai išlieka stabilus.

Centro veikla, atsižvelgiant į skyriams bei darbuotojams priskirtas funkcijas, organizuojama ir vykdoma pagal patvirtintą struktūrą<sup>5</sup>.

<sup>4</sup> Prienų rajono savivaldybės tarybos 2022 m. rugpjūčio 25 d. sprendimas Nr. T3-266

<sup>5</sup> Centro direktoriaus 2022 m. gruodžio 19 d. įsakymas Nr. (1.10)-IV-340

**PRIENŲ RAJONO SAVIVALDYBĖS SOCIALINIŲ PASLAUGŲ CENTRO STRUKTŪRA**



### III. LICENCIJOS

Nuo 2015 m. sausio 1 d. Centras teikia tik licencijuotas paslaugas. Valstybinė akreditavimo sveikatos priežiūros veiklai tarnyba prie Sveikatos apsaugos ministerijos 2014 m. gegužės 9 d. išdavė Centrai sveikatos priežiūros licenciją Nr. 3590, kuri suteikia teisę verstis asmens sveikatos priežiūros veikla ir teikti šias paslaugas:

- Slaugos: bendrosios praktikos slaugos.

Socialinių paslaugų priežiūros departamentas prie Socialinės apsaugos ir darbo ministerijos 2014 m. liepos 31 d. Centrai išdavė dvi licencijas:

- Socialinei globai suaugusiems asmenims su negalia ar senyvo amžiaus asmenims namuose teikti, licencijos Nr. L000000193.
- Institucinei socialinei globai (dienos) suaugusiems asmenims su negalia teikti, licencijos Nr. L000000194.

2020 m. lapkričio mėnesį Centrai suteikta teisė teikti akredituotą vaikų dienos socialinę priežiūrą – vykdyti Vaikų dienos centro veiklą<sup>6</sup>.

<sup>6</sup> Prienų rajono savivaldybės administracijos direktoriaus 2020 m. lapkričio 26 d. įsakymu Nr. A3-1042

2022 m. gruodžio mėnesį Socialinių paslaugų priežiūros departamentui prie Socialinės apsaugos ir darbo ministerijos pateiktas prašymas panaikinti Prienų rajono savivaldybės socialinių paslaugų centro turimą licenciją „Socialinei globali teikti“ ir išduoti naują licenciją, „Socialinei globali teikti“ asmens namuose, praplečiant paslaugų gavėjų tikslines grupes: senyvo amžiaus asmuo su negalia, vaikas su negalia, vaikas su sunkia negalia, senyvo amžiaus asmuo, suaugęs asmuo su sunkia negalia. Nauja licencija išduota 2022 m. gruodžio 27 d.

#### IV. CENTRO FINANSAVIMAS

Centras yra finansuojamas iš savivaldybės, valstybės biudžeto bei projektams skirtų lėšų. Pagal skiriamą finansavimą yra 15 finansavimo šaltinių. Centras taip pat vykdo specialiąją programą - teikiamos mokamos socialinės ir kitos paslaugos, už kurias mokesčių nustato steigėjas.

2022 m. Centro patikslintą biudžeto programos sąmatą sudarė **1 500 308 Eur** iš jų: **savivaldybės lėšos 562 700 Eur** (iš jų 7 200 Eur akredituotai vaikų dienos socialinei priežiūrai organizuoti ir teikti, 553 700 Eur savivaldybės lėšos, 1 000 Eur aplinkos apsaugos, verslo rėmimo ir kaimo plėtros programai, 800 Eur vaikų socializacijai (vasaros poilsis), **valstybės lėšos 869 574 Eur** (iš jų 517 645 Eur šeimų socialinei priežiūrai, 172 200 Eur asmenų su sunkia negalia socialinei globali organizuoti, 7 700 Eur akredituotai vaikų dienos socialinei priežiūrai organizuoti ir teikti, 28 692 Eur įgyvendinti socialinių paslaugų šakos kolektyvinės sutarties įsipareigojimus, 39 694 Eur asmeninei pagalbai teikti, 4 743 Eur šeimos politikos stiprinimo plėtros programos veiklai įgyvendinti, 70 900 Eur integraliai pagalbai teikti, 28 000 Eur socialinių paslaugų srities darbuotojų minimaliesiems pareiginės algos pastoviosios dalies koeficientams didinti), **spec. programos lėšos 68 034 Eur**.

Centro biudžetas didėjo pagal visas biudžeto eilutes, todėl bendrai 26,49 proc., pakilo ir metinis biudžetas. Lyginant ataskaitinį laikotarpį su 2021 m., savivaldybės skiriamos lėšos padidėjo 22 proc. Padidėjimą lėmė padidėjęs socialinių paslaugų srities darbuotojų darbo užmokestis, paslaugų gavėjų skaičius, padidėjo teikiamų paslaugų ir perkamų paslaugų bei prekių kainos, ilgalaikio turto įsigijimo bei transporto išlaikymo išlaidos (žr. 2 lentelė).

<i>Funkcijos pavadinimas</i>	<i>Patvirtinta sąmata 2019 m. (tūkst. Eur)</i>	<i>Patvirtinta sąmata 2020 m. (tūkst. Eur)</i>	<i>Patvirtinta sąmata 2021 m. (tūkst. Eur)</i>	<i>Patvirtinta sąmata 2022 m. (tūkst. Eur)</i>
1. Darbo užmokestis ir socialinis draudimas	339,8	388,8	410,5	464,7
1.1. Darbo užmokestis pinigais	334,8	383,0	404,4	456,9
1.2. Socialinio draudimo įmokos	5,0	5,8	6,1	7,8
2. Prekių ir paslaugų naudojimas	41,9	20,5	31,9	61,5
2.1. Mitybos išlaidos	1,5	-	2,1	1,4
2.2. Medikamentai (ir darb. sveikatos tikrinimas)	0,6	0,7	0,4	0,9
2.3. Šildymas	3,4	2,9	7,8	12,3
2.4. Elektros energija	3,8	3,2	2,3	4,2
2.5. Ryšių paslaugos	2,7	1,4	1,4	1,4
2.6. Transporto išlaikymas	25,4	8,1	10,2	22,7
2.7. Vandentiekis ir kanalizacija	0,9	0,7	0,8	1,0
2.8. Kvalifikacijos kėlimas	0,8	0,5	0,5	0,9
2.9. Informacinių technologijų prekių ir paslaugų įsigijimo išlaidos	0,9	0,6	3,1	5,5
2.10. Reprezentacinės išlaidos	0,4	0,3	0,1	0,4
2.11. Kitų prekių ir paslaugų įsigijimo išlaidos	1,1	1,7	2,8	10,3
2.12. Atliekų tvarkymas	0,3	0,4	0,4	0,5
3. Socialinės išmokos	2,2	4,6	6,0	4,1
3.1. Darbdavių socialinė parama	2,2	4,6	6,0	4,1
Akredituoti vaikų socialinei priežiūrai organizuoti ir teikti	-	-	6,6	6,6
<b>Iš viso:</b>	<b>383,9</b>	<b>413,9</b>	<b>455,0</b>	<b>555,5</b>

*2 lentelė. Centrai skirtų asignavimų iš savivaldybės biudžeto lėšų pasiskirstymas pagal funkcijas*

Socialinių darbuotojų, dirbančių su šeimomis, kurioms taikoma atvejo vadyba ir atvejo vadybininkų, darbo užmokesčiui ir kvalifikacijos kėlimui lėšos skiriamos iš valstybės biudžeto. Lyginant ataskaitinį laikotarpį su 2021 m., valstybės skiriama dotacija padidėjo 24,48 proc. (žr. 3 lentelė).

<i>Funkcijos pavadinimas</i>	<i>Patvirtinta sąmata 2019 m. (tūkst. Eur)</i>	<i>Patvirtinta sąmata 2020 m. (tūkst. Eur)</i>	<i>Patvirtinta sąmata (tūkst. Eur) 2021 m.</i>	<i>Patvirtinta sąmata (tūkst. Eur) 2022 m.</i>
1. Darbo užmokestis ir socialinis draudimas	354,9	398,6	404,9	502,1
1.1. Darbo užmokestis pinigais	349,8	392,8	399,0	494,7
1.2. Socialinio draudimo įmokos	5,1	5,8	5,9	7,4
2. Prekių ir paslaugų naudojimas	9,0	10,5	10,0	12,2
2.11. Kvalifikacijos kėlimas	9,0	10,5	10,0	12,2
3. Socialinės išmokos	1,3	1,9	0,9	3,3



3.1. Darbdavių socialinė parama	1,3	1,9	0,9	3,3
<b>Iš viso:</b>	<b>365,2</b>	<b>411,0</b>	<b>415,8</b>	<b>517,6</b>

*3 lentelė. Centrai skirtų asignavimų iš valstybės biudžeto specialiosios tikslinės dotacijos šeimų, kurioms taikoma atvejo vadyba, socialinei priežiūrai paskirstymas pagal funkcijas.*

2022 m. lyginant su 2021 m. 37,76 proc. padidėjo valstybės skiriama specialioji tikslinė dotacija asmenų su sunkia negalia priežiūrai (žr. 4 lentelė).

<i>Funkcijos pavadinimas</i>	<i>Patvirtinta sąmata 2018 m. (tūkst. Eur)</i>	<i>Patvirtinta sąmata 2019 m. (tūkst. Eur)</i>	<i>Patvirtinta sąmata 2020 m. (tūkst. Eur)</i>	<i>Patvirtinta sąmata 2021 m. (tūkst. Eur)</i>
1. Darbo užmokestis ir socialinis draudimas	89,8	90,3	124,6	171,4
1.1. Darbo užmokestis pinigais	88,4	88,9	122,6	168,9
1.2. Socialinio draudimo įmokos	1,4	1,4	2,0	2,5
3. Socialinės išmokos	0,2	0,3	0,4	0,8
3.1. Darbdavių socialinė parama	0,2	0,3	0,4	0,8
<b>Iš viso:</b>	<b>90,0</b>	<b>90,6</b>	<b>125,0</b>	<b>172,2</b>

*4 lentelė. Centrai skirtų asignavimų iš valstybės biudžeto specialiosios tikslinės dotacijos socialinei priežiūrai asmenų su sunkia negalia paskirstymas pagal funkcijas*

Centras taip pat vykdo specialiąją programą – teikiamos mokamos socialinės paslaugos bei nuomojamos slaugos techninės pagalbos priemonės, už kurias mokestį nustato steigėjas<sup>7</sup> (žr. 5 lentelę). 2022 m. paslaugų gavėjų, kuriems buvo teikiamos mokamos paslaugos, skaičius didėjo, todėl pavyko lėšas surinkti pagal planą ir viršyti. Lyginant su 2021 m., surinkta 51 proc. daugiau.

<i>Paslaugos pavadinimas</i>	<i>Patvirtinta sąmata 2019 m. (tūkst. Eur)</i>	<i>Patvirtinta sąmata 2020 m. (tūkst. Eur)</i>	<i>Patvirtinta sąmata 2021 m. (tūkst. Eur)</i>	<i>Patvirtinta sąmata 2022 m. (tūkst. Eur)</i>
Pagalbos į namus, dienos socialinė globa, kitos socialinės paslaugos	25,4	30,3	37,2	55,7
Transporto paslaugų	9,4	9,0	7,1	11,6
Kompensacinės technikos nuoma	0,8	0,7	0,7	0,7
<b>Iš viso:</b>	<b>35,6</b>	<b>40,0</b>	<b>45,0</b>	<b>68,0</b>

*5 lentelė. Už socialines ir kitas paslaugas surinktos lėšos*

Palyginus skiriamas lėšas (žr. 6 lentelė) procentine išraiška (žr. 7 lentelė), *kiekvienas metais mažą dalimi mažėja Centrai skiriama savivaldybės biudžeto dalis ir projektinės lėšos, didėja valstybės dotacija* ir spec. programos dalis (žr. 8 pav.).

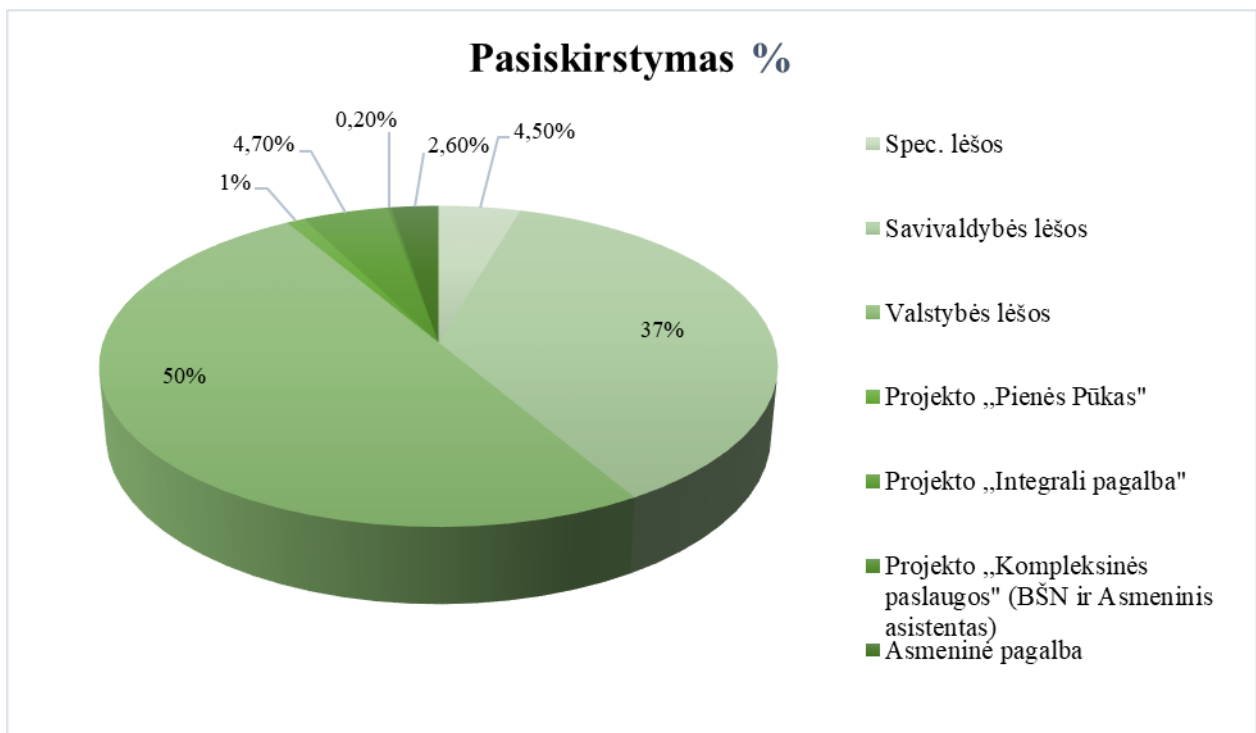
<i>Lėšų pavadinimas</i>	<i>EUR</i>			
	<i>2019 m.</i>	<i>2020 m.</i>	<i>2021 m.</i>	<i>2022 m.</i>
Spec. lėšos	35 600	40 000	45 000	68 034
Savivaldybės lėšos	383 900	413 900	448 400	555 500
Valstybės lėšos	457 200	509 600	568 600	751 280
Projekto „Pienės Pūkas“	6 100	14 000	6600 SB	7 700 VB

			7200 VB	7 200 SB
Projekto „Integrالي pagalba“	47 300	75 600	72 592	70 900
Projekto „Kompleksinės paslaugos“ (BŠN ir Asmeninis asistentas)	14 700	38 500	39 395	
Asmeninė pagalba			804	39 694
<b>Iš viso:</b>	<b>944 800</b>	<b>1 091 600</b>	<b>1 188 591</b>	<b>1 503 508</b>

6 lentelė. Centro biudžeto pasiskirstymas pagal finansavimo šaltinius

Lėšų pavadinimas	Procentais %			
	2019 m.	2020 m.	2021 m.	2022 m.
Spec. lėšos	3,8	3,7	3,8	4,5
Savivaldybės lėšos	40,6	37,9	37,7	37,0
Valstybės lėšos	48,4	46,7	48,8	50,0
Projekto „Pienės Pūkas“	0,6	3,5	1,2	1,0
Projekto „Integrالي pagalba“	5,0	6,9	6,1	4,7
Projekto „Kompleksinės paslaugos“ (BŠN ir Asmeninis asistentas)	1,6	3,5	2,3	0,2
Asmeninė pagalba	-	-	0,1	2,6
<b>Iš viso:</b>	<b>100</b>	<b>100</b>	<b>100</b>	<b>100</b>

7 lentelė. Centro biudžeto pasiskirstymo palyginimas 2019-2022 m. procentais.



8 paveikslėlis.. Centro biudžeto pasiskirstymas procentais pagal finansavimo šaltinius 2022 m.

<sup>7</sup> Prienų rajono savivaldybės tarybos 2021 m. rugpjūčio 26 d. sprendimas Nr. T3-193;  
Prienų rajono savivaldybės tarybos 2022 m. rugsėjo 29 d. sprendimas Nr. T3-289;  
Prienų rajono savivaldybės tarybos 2022 m. spalio 27 d. sprendimas Nr. T3-302;

## V. PARAMOS ŠEIMAI SKYRIUS

**Paramos šeimai skyriaus** (toliau – Skyriaus) darbo tikslas – koordinuoti atvejo vadybos procesus, teikti bendrąsias bei socialinių įgūdžių ugdymo, palaikymo ir (ar) atkūrimo paslaugas paslaugų gavėjų namuose ar socialinių paslaugų įstaigoje. Skyrius paslaugas teikė šeimoms, kuriose auga nepilnamečiai vaikai ir pasireiškia rizikos veiksniai. Organizuota pagalba įveikiant krizines situacijas šeimoje, esant sunkumams tarpasmeniniuose santykiuose, sergant priklausomybės ligomis, susiduriant su kitomis socialinėmis problemomis. Pagalba šeimoms teikta analizuojant individualius atvejus. Šeimų, kurioms buvo taikoma atvejo vadyba skaičius **2022 m. buvo 159 šeimos; 2021 m. – 157.**

Analizuojant situaciją, kodėl šeimoms pradedama taikyti arba jau taikoma atvejo vadyba, pastebima, kad per 2022 m. dažniausiai pasitaikančios problemos šeimose: socialinių įgūdžių stoka, netinkama vaikų priežiūra, piktnaudžiavimas alkoholiu, įtempti santykiai šeimoje, dažnos konfliktinės situacijos, sudėtingi skyrybų atvejai, vaikų elgesio problemos (žr. 9 lentelę). Iš darbo praktikos su šeimomis darytina išvada, kad viena šeima susiduria ne su viena, o su keletu problemų, kuomet reikalingos kompleksinės ir ilgesnio teikimo laikotarpio reikalaujančios paslaugos.

<b><i>Dažniausiai pasitaikančios problemos šeimose, kurioms taikoma atvejo vadyba</i></b>	<b><i>2021 m</i></b>	<b><i>2022 m</i></b>
Socialinių įgūdžių stoka, negebėjimas tinkamai rūpintis vaikais	83	106
Piktnaudžiavimas alkoholiu, kitomis psichiką veikiančiomis medžiagomis	66	80
Tėvystės įgūdžių stoka	111	123
Finansiniai sunkumai, nepriteklis skolos	77	64
Vaikų negalia, sveikatos sutrikimai	21	16
Tėvų negalia, sveikatos problemos	25	21
Įtempti santykiai šeimoje, dažni konfliktai, smurtas	57	64
Vaikų elgesio problemos	56	61

**9 lentelė.** Situacijos analizė pagal šeimų problemas

2022 m. atvejo vadybos procesą koordinavo ir socialines paslaugas Prienų rajono šeimoms teikė **1 Skyriaus vadovė, 5 atvejo vadybininkai, 16 socialinių darbuotojų bei 4 individualios priežiūros darbuotojai.**

Atsižvelgiant į bendrą šeimų skaičių rajone, **vienam atvejo vadybininkui** vidutiniškai teko dirbti **su 32 atvejais.** Atvejo vadybininkai vadybos procesą koordinavo keliose seniūnijose vienu metu, dirbo

komandoje kartu su socialiniais darbuotojais, dirbančiais su šeimomis bei individualios priežiūros specialistais. Per 2022 m. organizuoti **285 atvejo nagrinėjimo posėdžiai**, vidutiniškai vienas atvejo vadybininkas per metus **moderavo 57 posėdžius**. Posėdžiai buvo organizuojami tiek kontaktiniu, tiek nuotoliniu būdu, atsižvelgiant į kiekvienos šeimos situaciją.

Lentelėje pateikta šeimų, kurioms taikoma atvejo vadyba Prienų rajone, statistika. Lentelėje esantys statistiniai duomenys rodo, kad 2022 m., taikant atvejo vadybą, šeimų skaičius lyginant su 2021 m. yra išlikęs stabilus, labai mažas skirtumas tarp išbraukiamų ir naujai įrašomų šeimų skaičiaus (žr. 10, 11 lentelės).

	2020 m.	2021 m.	2022 m.
1. Šeimų, kurioms taikoma atvejo vadyba skaičius	162	157	159
2. Šeimose, kurioms taikoma atvejo vadyba, augančių vaikų skaičius	326	339	325
3. Šeimos, kurioms pradėta taikyti atvejo vadyba per metus (jose augančių vaikų skaičius)	48(96)	57(114)	49 (98)
4. Šeimos, kurioms atvejo vadyba pradėta, kai buvo atliktas vaiko situacijos vertinimas	38	49	42
5. Šeimos, kurioms atvejo vadyba pradėta taikyti, neatlikus vaiko situacijos vertinimo	10	8	7
6. Šeimų, atvejo vadybos proceso užbaigimas per metus, skaičius.	48	60	47
7. Šeimų, atvejo vadybos procesas užbaigtas, nes šeimoje neliko nepilnamečių vaikų (vaikas tapo pilnamečiu, emancipuotas arba sudarė santuoką)	10	5	3
8. Šeimų, atvejo vadybos procesas užbaigtas, nes išnyko priežastys dėl kurių šeimai buvo inicijuota atvejo vadyba	32	42	37
9. Šeimų atvejo vadybos procesas užbaigtas, nes išvyko gyventi į kitą savivaldybę (užsienio valstybę)	4	9	5
10. Šeimų atvejo vadybos procesas užbaigtas, nes tėvams neterminuotai apribota tėvų valdžia ir vaikui nustatyta nuolatinė globa	2	4	2

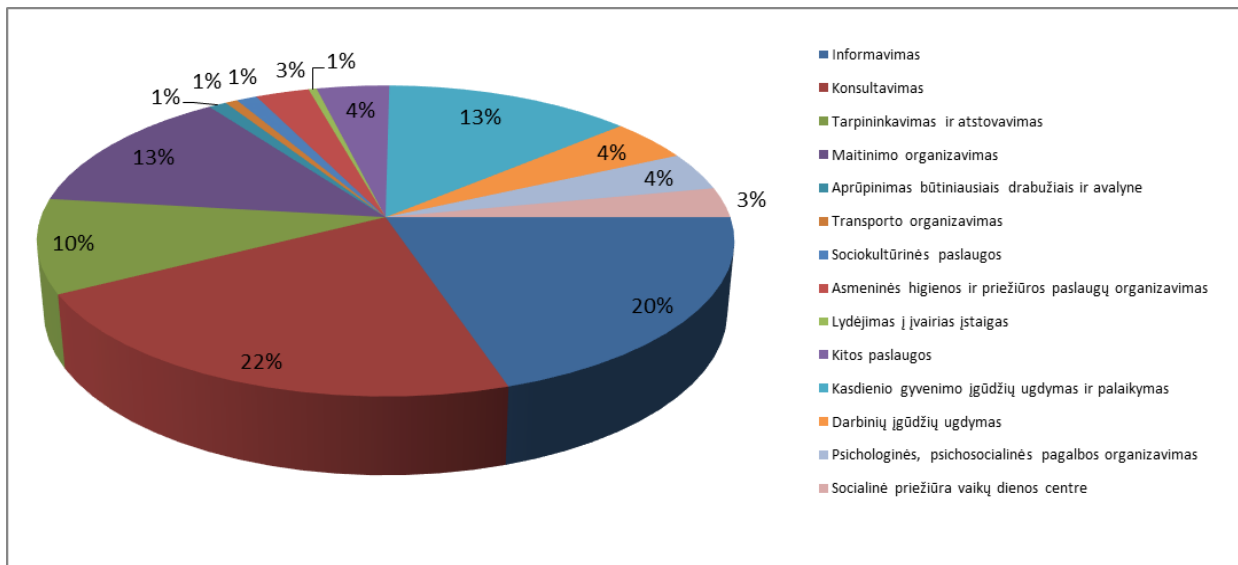
10 lentelė. Šeimos, kurioms taikoma atvejo vadyba

Seniūnija	Šeimų skaičius	Šeimose augančių vaikų skaičius	Šeimų skaičius	Šeimose augančių vaikų skaičius
	2021 m.		2022 m.	
Prienų m.	57	95	41	80
Balbieriškio sen.	10	32	13	37
Išlaužo sen.	5	17	11	18
Jiezno sen.	13	24	20	48
Naujosios Ūtos sen.	5	16	5	8
Pakuonio sen.	15	25	14	24
Stakliškių sen.	18	48	19	44

Šilavoto sen.	8	18	8	15
Veiverių sen.	28	65	28	67
<b>Iš viso:</b>	<b>159</b>	<b>340</b>	<b>159</b>	<b>341</b>

11 lentelė. Šeimos, kurioms taikoma atvejo vadyba, pagal seniūnijas

2022 m. socialinės darbuotojos, dirbančios su šeima teikė bendrąsias paslaugas: informavimas, konsultavimas, tarpininkavimas ir atstovavimas, maitinimo organizavimas, aprūpinimas būtiniaisiais drabužiais ir avalyne, transporto organizavimas, sociokultūrinės paslaugos, asmens higienos paslaugų organizavimas, lydėjimas į įvairias įstaigas, kitos paslaugos, specialiąsias paslaugas: kasdienio gyvenimo įgūdžių ugdymas ir palaikymas, darbinių gyvenimo įgūdžių ugdymas ir palaikymas, psichologinės, psichosocialinės pagalbos organizavimas, socialinė priežiūra vaikų dienos centre. 2022 m. pastebimai išaugo konsultavimo, maitinimo organizavimo paslaugos. Lyginant 2021-2022 m., matoma, kad pastaraisiais metais visų teikiamų paslaugų rodikliai yra didesni (žr. 12 pav.). Darytina išvada, kad socialinių paslaugų teikimo dažnumui ir kokybei didelį poveikį turėjo Covid-19 situacija Lietuvoje bei rajone. 2022 m. paslaugos buvo teikiamos kontaktiniu būdu, nebuvo karantininių apribojimų.



12 paveikslėlis. Socialinių paslaugų šeimoms procentinė išraiška

Per 2022 m. šeimoms buvo planuojami ir organizuojami sociokultūriniai renginiai. Palyginus su 2021 m. labai padidėjo renginių skaičius kontaktiniu būdu. Vaikams organizuota daugiau užimtumo vasaros atostogų metu. Buvo tęsiami tradiciniai renginiai bei atsirado naujų veiklų. (žr. 13 lentelę).

Seniūnija	Vykusių sociokultūrinių renginių apytikslis skaičius	Tradiciniai, nauji renginiai
Prienų sen.	27	Pusės dienos stovyklos Balbieriškio, Stakliškių,

Balbieriškio sen.	5	Pakuonio, Veiverių, Naujosios Ūtos seniūnijose, projektas „Vaikų svajonės“; Užgavėnių šventė; Šeimos dienos šventė „Sugrįžimas į šeimą“; savaitės stovykla „Pasaką kuria vaikai“; pramogos „Smagu lipti“ laipiojimo centre; išvyka į Kauną aplankant „Jump space“ bei Kauno marias; tradicinės vaikų dienos centrų žaidynės Kėdainiuose; Kalėdinė popietė VDC; Kalėdinė šventė Tarzanijoje.
Išlaužo sen.	7	
Jiezno sen.	7	
Naujosios Ūtos sen.	28	
Pakuonio sen.	11	
Stakliškių sen.	5	
Šilavoto sen.	10	
Veiverių sen.	5	

13 lentelė. Sociokultūrinės paslaugos seniūnijose

2022 m. pradžioje kiekvienos seniūnijos socialinės darbuotojos, dirbančios su šeima, parengė metinių veiklos planų ataskaitas bei nusimatė metines veiklas einamiesiems metams. Sudarant metinius veiklos planus buvo atsižvelgiama į paslaugų gavėjų skaičių, amžių, problematiškumą, buvo atliekama bendra šeimų situacijos analizė, kad planuojamos socialinės paslaugos būtų kokybiškos, tikslingos ir efektyvios. Teikiant paslaugas daugiau dėmesio buvo skirta paslaugų gavėjų apklausoms bei gautų rezultatų suvedimui ir analizei.

Skyriuje organizuota 12 susirinkimų. Susirinkimų metu buvo teikiama metodinė pagalba, dalinamasi gerąja patirtimi, sprendžiamos aktualios su socialiniu darbu susijusios problemos. Įgyvendinus EQUASS projektą, padidėjo darbuotojų kompetencijos, o paslaugų kokybė atitinka aukštesnius standartus.

### **PROJEKTINĖS VEIKLOS VYKDYMAS**

2022 m. buvo pateiktos paraiškos Prienų rajono savivaldybės visuomenės sveikatos rėmimo specialiosios programos lėšoms gauti. Projekto „*Pedikuliozės profilaktika ir asmens higienos įgūdžių ugdymas*“ lėšomis buvo aprūpintos **23 šeimos** medikamentinėmis priemonėmis nuo pedikuliozės, aktyviai ugdyti higienos ir švaros įgūdžiai šiose šeimose. Projekto „*Pagalba ir prevencija su priklausomybėmis susiduriančioms šeimoms*“ buvo suteikta **kompleksinė pagalba 80 asmenų**, nesaikingai vartojantiems alkoholį arba priklausomiems nuo jo. Siekta mažinti šių asmenų socialinę atskirtį, ugdyti socialiniai įgūdžiai bei suteikta pagalba integruojantis į visuomenę ir darbo rinką. **24 vaikai iš šeimų, kurioms taikoma atvejo vadyba** dalyvavo prevencinėse programose vaikams „Linas“ ir „Trampolinas“, **276 vaikai** dalyvavo kitose prevencinėse veiklose ir renginiuose. Iš projekto lėšų buvo įsigyta kanceliarinės priemonės reikalingos veikloms ar renginiams organizuoti bei maisto produktų skirti vaikų maitinimui. Veiklos vykdytos kontaktiniu būdu. Minėtiems projektams buvo skirtas finansavimas (žr. 14 lentelę).

<b>Eil. Nr.</b>	<b>Programos pavadinimas</b>	<b>Gauta suma (Eur)</b>	<b>Trumpas programos aprašymas</b>
1.	Pedikuliozės profilaktika ir asmens higienos įgūdžių ugdymas	200	Aprūpinti profilaktinėmis priemonėmis šeimas. Ugdyti asmens higienos įgūdžius, sveiką gyvenseną.
2.	Pagalba ir prevencija su priklausomybėmis susiduriančioms šeimoms	800	Suteikti kompleksinę pagalbą asmenims, šeimoms susiduriančioms su priklausomybėmis. Vykdyti prevencines programas, renginius priklausomybės ligomis sergančių asmenų šeimos nariams į projektą įtraukiant kliento artimą aplinką.

*14 lentelė. Finansavimas iš Prienų rajono savivaldybės 2022 metų visuomenės sveikatos rėmimo specialiosios programos*

**VAIKU SOCIALIZACIJOS PROGRAMA.** 2022 m. buvo pateikta paraiška vaikų socializacijos programos konkursui. Prienų rajono savivaldybės vaikų socializacijos programų vertinimo komisijos sprendimu šiai programai vykdymui buvo **skirta 800 eurų**. Programos tikslas - per bendras veiklas ugdyti vaikų bendruomeniškumą, sutelktumą, kūrybiškumą, integralumą. Buvo organizuota savaitės vaikų vasaros stovykla „Bendrystės galia“, kuri skatino vaikų, augančių šeimose patiriančiose riziką, asmenybės stiprinimą, gebėjimą pozityviai komunikuoti, emocinės būklės stiprinimą, lavinimą bei sveikos gyvensenos ugdymą. Vasaros laikotarpiu stovyklos vyko Prienų, Pakuonio, Veiverių ir Stakliškių seniūnijose. Bendras dalyvavusių stovyklose **vaikų skaičius 53**.

**PROJEKTAS „VAIKU SVAJONĖS“.** 2022 m. Centras dalyvavo dviejuose projekto „Vaikų svajonės“ etapuose. Vaikų dienos centrų projekto etape ir Kalėdiniame projekte. Kalėdiniu laikotarpiu buvo išpildytos **149 vaikų** svajonės. Socialinės darbuotojos bendradarbiavo su projekto organizatoriais, kontaktavo su svajonių pildytojais, iniciavo ir tarpininkavo norintiems perduoti svajones asmeniškai nuvykstant į šeimas.

**PROJEKTAS „PIRMOJI KUPRINĖ“.** Socialinių paslaugų centras liepos-rugpjūčio mėn. bendradarbiavo su Vilniaus Tarptautinio Rotaract klubo komanda dėl projekto „Pirmoji kuprinė“ įgyvendinimo. Projekto tikslas-padovanoti mokyklinį inventorių būsimiems pirmokams, kurie auga socialinę riziką patiriančiose šeimose. Dėl pirmųjų kuprinių įteikimo Skyriuje buvo organizuotas Tarptautinio Rotaract klubo atstovų susitikimas su būsimais pirmokais bei jų tėveliais. Neatvykusiems į susitikimą kuprines perdavė socialinės darbuotojos, dirbantys su šeimomis. Viso buvo išdalinta **26 kuprinės būsimiems pirmokams**, gyvenantiems Prienų mieste bei kaimiškose seniūnijose.

**EQUASS PROJEKTAS.** 2022 m. Skyriaus darbuotojai dalyvavo socialinių paslaugų kokybės diegimo EQUASS projekto įgyvendinime. Periodiškai buvo organizuojami darbo grupės susirinkimai.

Vyko socialinio darbo, parengtų tvarkų veiksmingumo praktikoje analizė, atliktas kai kurių tvarkų patikslinimas. Metų eigoje vyko paslaugų gavėjų anketavimas dėl socialinių paslaugų teikimo kokybiškumo. Paslaugų gavėjai įsivertino gyvenimo kokybės sritis bei pokyčius paslaugų teikimo laikotarpiu. Taip pat rinkti duomenys apie šeimų įgalinimą, šeimų įtraukimą į pagalbos plano sudarymą ir kt. Buvo vykdyta socialinių partnerių, Centro darbuotojų apklausa. Metų pabaigoje gauti rezultatai buvo apibendrinti ir tikslingai naudojami paslaugų kokybės gerinimo tikslams. Nusimatyti tikslai, uždaviniai ir sritys, kurios galėtų būti prioritetinės 2023 metams, siekiant paslaugų kokybės socialinių paslaugų centre.

## **VI. SOCIALINĖS GLOBOS IR PRIEŽIŪROS ASMENS NAMUOSE SKYRIUS**

Socialinės globos ir priežiūros asmens namuose skyriaus (toliau - Skyrius) tikslas - teikti visapusišką, kompleksinę ir profesionalią pagalbą asmenims (šeimoms) namuose, kurie dėl amžiaus, negalios ar kitų priežasčių nėra pajėgūs savarankiškai funkcionuoti, pasirūpinti savimi, buitimi ir dalyvauti visuomeninėje veikloje, siekiant patenkinti poreikius, pagerinti gyvenimo kokybę.

2022 m. laikotarpiu Skyrius organizavo ir koordinavo bendrąsias ir specialiąsias socialines paslaugas tokias, kaip pagalba į namus, dienos socialinės globos, Integralios pagalbos paslaugas. Socialinės paslaugos yra mokamos, vadovaujantis savivaldybės tarybos mokėjimo už socialines paslaugas Prienų rajono savivaldybėje tvarkos aprašu.

Toliau buvo teikiamos asmeninės pagalbos paslaugos. Deklaravę savo gyvenamąją vietą Prienų rajono savivaldybės teritorijoje gyventojai buvo aprūpinami techninės pagalbos priemonėmis (toliau - TPP) iš Techninės pagalbos neįgaliesiems centro prie Socialinės apsaugos ir darbo ministerijos. Esant poreikiui Skyrius taip pat teikė TPP nuomos ir papildomas paslaugas.

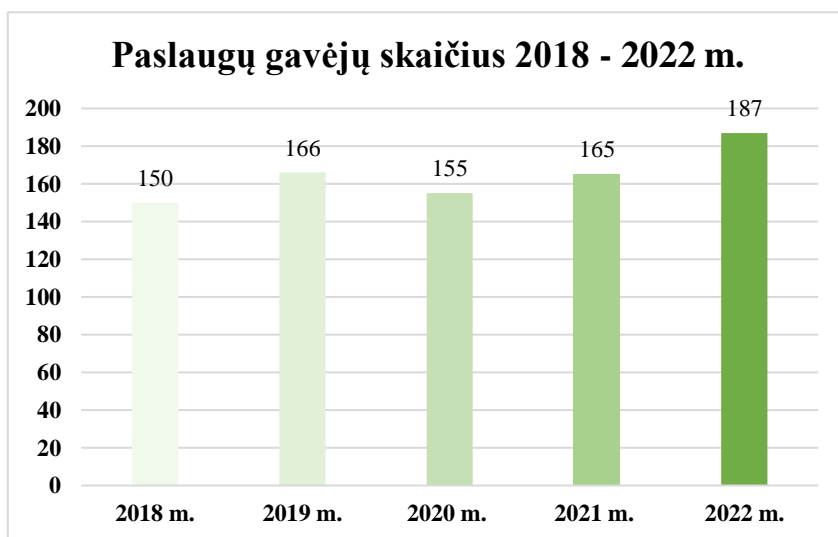
2022 m. iš Prienų rajono savivaldybės administracijos socialinės paramos skyriaus (toliau - Socialinės paramos skyrius) Centras priėmė ir užregistravo **90 bylų: 66 prašymai dėl pagalbos į namus, 9 - dėl dienos socialinės globos paslaugų, 14 - dėl asmeninės pagalbos paslaugų.** Kiekvienais metais dėl įvairių priežasčių bylų skaičius didėja dėl senėjančios visuomenės, besikeičiančio požiūrio į senatvę ir neįgalaus asmens gyvenimo kokybę, dėl aktyviai vykdomų pokyčių socialinėje politikoje, nuolat besiplečiančio socialinių paslaugų spektro bei perėjimo prie paslaugų bendruomenėje.

**PAGALBOS Į NAMUS PASLAUGA.** Asmens namuose teikiama pagalbos į namus paslauga – informavimas, konsultavimas, tarpininkavimas, bendravimas, maitinimo organizavimas, maisto produktų nupirkimas, pagalbos teikimas maisto gaminimo, asmeninės higienos priežiūros ar buities tvarkymosi procese, lydėjimas į įvairias įstaigas bei kitos paslaugos, kurios yra teikiamos iki 10 val. per savaitę. Paslaugos teikimo trukmė ir sudėtis priklauso nuo individualių pagalbos į namus paslaugų



gavėjo poreikių, sveikatos būklės, ir kitų aplinkybių, kurios lemia žmogaus gebėjimą savarankiškai funkcionuoti, asmens (šeimoms) finansinių galimybių mokėti už paslaugą.

Per 2022 m. *pagalbos į namus paslaugomis pasinaudojo 187 asmenys* (žr. 15 pav.ir 16 lentelę).



15 paveikslėlis. Paslaugų gavėjų skaičiaus pokytis per 2018-2022 metus

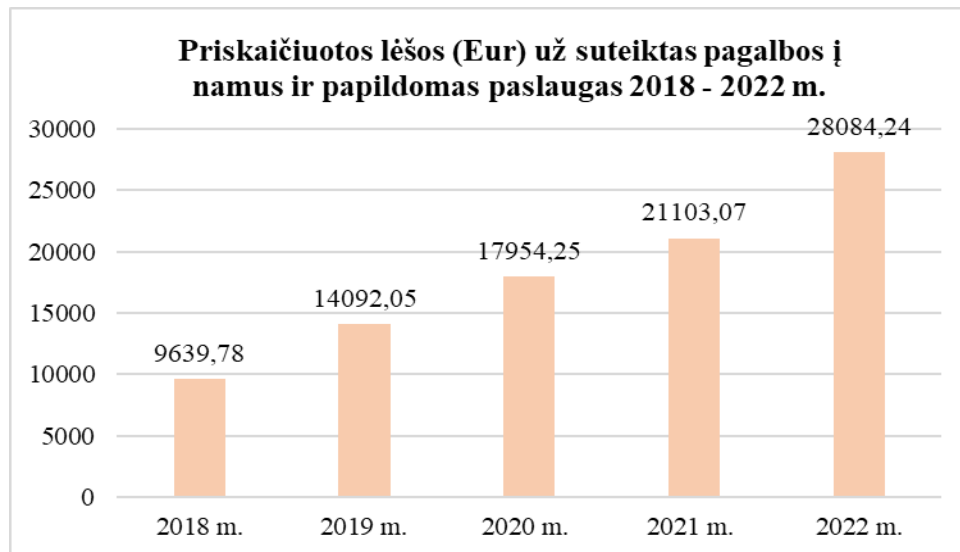
Eil. Nr.	Seniūnija	Asmenų skaičius		
		2020 m.	2021 m.	2022 m.
1.	Balbieriškio	8	12	12
2.	Išlaužo	8	6	8
3.	Jiezno	32	33	33
4.	Naujosios Ūtos	15	15	14
5.	Pakuonio	8	8	14
6.	Prienų	52	61	67
7.	Stakliškių	13	12	13
8.	Šilavoto	12	11	13
9.	Veiverių	7	7	13
	<b>Iš viso:</b>	<b>155</b>	<b>165</b>	<b>187</b>

16 lentelė. Pagalbos į namus paslaugų gavėjų pasiskirstymas pagal seniūnijas

2022 metais iš **66 registruotų bylų** sąrašo pagalbos į namus paslaugas pirmą kartą pradėjo gauti **54 nauji paslaugų gavėjai**. Tad naujų paslaugų gavėjų skaičius išaugo net 2 kartus palyginus su 2020 metais.

Dėl mirties 2022 m. socialinės paslaugos buvo nutrauktos net 28 paslaugų gavėjams, kai tuo tarpu 2021 m. fiksuota 13 mirties. Dėl įvairių kitų priežasčių, kaip pablogėjusios sveikatos būklės, asmenys pradėjo gauti ilgalaikės socialinės globos paslaugas, buvo nutrauktas paslaugų teikimas - 16 asmenų. Per 2022 m. laikotarpį už *pagalbos į namus* buvo priskaičiuota **27999,84 Eur.**, o už *papildomas paslaugas* buvo priskaičiuota – **84,40 Eur.** t. y. buvo priskaičiuota **6981,17 Eur. didesnė**

suma negu 2021 m. (žr. 17 paveikslėlis). (Šiuos pokyčius lėmė tai, jog 2022 m. laikotarpiu paslaugos buvo pradėtos teikti kur kas didesniai paslaugų gavėjų skaičiui negu ankstesniais metais.



17 paveikslėlis. Priskaičiuotos lėšos už pagalbos į namus ir papildomas paslaugas

## **DIENOS SOCIALINĖ GLOBA.**

Tai visuma paslaugų, kuriomis asmeniui (šeimai) teikiama kompleksinė, nuolatinė specialistų priežiūros reikalaujanti pagalba dienos metu. Paslaugos tikslas – sudaryti sąlygas asmeniui kuo ilgiau visavertiškai gyventi namuose, bendruomenėje, užtikrinti tinkamą socialinės globos namuose paslaugų organizavimą ir teikimą, stiprinti asmens gebėjimus ir savarankiškumą, palaikyti socialinius ryšius su šeima, bendruomene. Dienos socialinės globos paslaugas asmens namuose teikiamos nuo 10 valandų per savaitę darbo dienomis. Paslaugų gavėjams teikiama asmeninės higienos priežiūra, kasdienio gyvenimo, darbinių įgūdžių ugdymo ir palaikymo, suteikiama pagalba maisto ruošimo metu, maitinantis, rengiantis ir kita reikalinga pagalba, asmeniui judant ar keičiant kūno padėtį. Atstovaujami paslaugų gavėjo interesai ir atliekamas tarpininko vaidmuo, sprendžiant socialinius klausimus. Socialinės globos paslaugų teikimo metu pagal poreikį yra organizuojamos slaugytojo konsultacijos sveikatos priežiūros, asmeninės higienos, pragulų profilaktikos ir kitais slaugos klausimais, vykdomas aprūpinimas medikamentais ir kitomis slaugos priemonėmis. Dienos socialinės globos paslaugų gavėjai ir jų artimieji taip pat turi galimybę gauti individualias psichologo konsultacijas.

2022 m. laikotarpiu *dienos socialinės globos paslaugos buvo suteiktos 17, o 2021 m. – 13 asmenų.* Lyginant su 2021 m. namuose lankomų su sunkia negalia asmenų skaičius padidėjo beveik ketvirtadaliu. Išaugęs paslaugų gavėjų skaičius rodo, jog dienos socialinė globa yra reikalinga ir būtina paslauga, žmonės vis dažniau priima specialistų teikiamą pagalbą. Didėjantis paslaugų gavėjų skaičius atspindi šios paslaugos poreikį (žr. 18 lentelė).

Eil. Nr.	Seniūnija	Dienos socialinės globos paslaugų gavėjų skaičius				
		2018 m.	2019 m.	2020 m.	2021 m.	2022 m.
1.	Balbieriškio	3	2	2	1	2
2.	Prienų	-	2	4	9	11
3.	Veiverių	1	1	1	1	1
4.	Šilavoto	-	1	-	-	1
5.	Jiezno	-	-	-	2	2
	<b>Iš viso:</b>	<b>4</b>	<b>6</b>	<b>7</b>	<b>13</b>	<b>17</b>

18 lentelė. Dienos socialinės globos asmens namuose paslaugų gavėjų skaičius seniūnijose

Už 2022 m. suteiktas dienos socialinės globos paslaugas asmens namuose buvo priskaičiuota **4290,92 Eur. suma, kai tuo tarpu 2021 m. buvo priskaičiuota 4215,26 Eur suma t.y. 75,66 Eur. daugiau negu 2021 m.** Nors 2022 m. paslaugų gavėjų skaičius išaugo, tačiau priskaičiuotų lėšų suma lyginant su 2021 m. nėra didelė. Šią situaciją galima būtų paaiškinti tuo, jog 2022 m. vyko gana dažna paslaugų gavėjų kaita, nes nemažai asmenų mirė arba pradėjo naudotis integralios pagalbos paslaugomis; be to, 2021 m. kai kuriems paslaugų gavėjams buvo skirta dvigubai daugiau dienos socialinės globos paslaugos valandų negu yra įprastai, todėl atitinkamai priskaičiuotų lėšų suma buvo kur kas didesnė, nors asmenų skaičius mažesnis.

### **APRŪPINIMAS TECHNINĖS PAGALBOS PRIEMONĖMIS.**

Techninės pagalbos neįgaliesiems centro prie Socialinės apsaugos ir darbo ministerijos Kauno skyrius (toliau - TPNC Kauno skyrius) paskirsto techninės pagalbos priemones (toliau – TPP) teritoriniams padaliniams, kurie perduoda šias priemones nuosavybėn ir (ar) panaudos pagrindais laikinai neatlygintinai valdyti ir naudotis jų aptarnaujamų savivaldybių gyventojams nustatyta tvarka. Skyrius, atlikdamas tarpininko vaidmenį tarp TPNC Kauno skyriaus ir Prienų rajono savivaldybės gyventojų, vykdo aprūpinimo TPN funkciją. 2022 m. buvo pateikta **18 paraiškų dėl TPP neįgaliesiems skyrimo.** 2022 m. iš TPNC Kauno skyriaus neįgaliųjų aprūpinimo TPP perdavimo ir priėmimo aktu Centras priėmė **269 TPP**, kurių **bendra vertė siekė 9515,59 Eur**, t. y. Per metus Centrai buvo perduotos ir išdalintos techninės pagalbos priemonės, kurių bendra vertė buvo **14557,17 Eur** (34,63% daugiau negu 2021 m.) 2022 m. buvo užregistruoti **408 prašymai**, pasirašytos **395 sutartys**. Lyginant 3 metų pasirašytų techninės pagalbos priemonių perdavimo sutarčių kieki, matyti, jog poreikis šioms priemonėms didėja.

**17 prašymų** buvo nepatenkinti, kadangi 2022 m. pabaigoje TPNC Kauno skyrius neturėjo galimybės skirti reikiamų priemonių (žr. 19 lentelė).

Eil. Nr.	Techninės pagalbos priemonės pavadinimas	Patenkintas poreikis (vnt.)			Nepatenkintas poreikis (vnt.)		
		2020 m.	2021 m.	2022 m.	2020 m.	2021 m.	2022 m.
1.	Neįgaliojo vežimėlis	30	23	26	1	2	-
2.	Naktipuodžio kėdutės	24	33	28	-	-	-
3.	Funkcinė lova	-	4	5	1	-	-
4.	Čiužinys nuo pragulų	22	11	33	-	-	-
5.	Vaikštytės su 4 ratukais	27	25	14	7	-	7
6.	Vaikštytės su staliuku	-	10	1	-	4	4
7.	Lazdelės	10	14	13	-	-	-
8.	Lovos staliukas	2	2	3	-	-	-
9.	Vonios suoliukas, dušo kėdė	8	13	18	4	-	-
10.	Paaukštinta tualetų sėdynė	6	14	19	-	-	-
11.	Ramentai	21	6	74	-	-	-
12.	Rankinės plokšč. replės	2	1	3	-	-	-
13.	Slankioji lenta	1	1	-	-	-	-
14.	Kojinių apsimovimo priemonė	1	1	2	-	-	-
15.	Vonios lenta	-	-	4	-	-	-
16.	Vaikščiojimo rėmas	-	-	3	-	-	-
17.	Čiužinys kompresorinis	-	-	2	-	-	-
18.	Bariatrinis vežimėlis	1	-	-	-	-	-
19.	Čiužinys bariatrinei	1	-	-	-	-	-
20.	Bariatrinė lova	1	-	-	-	-	-
	<b>Iš viso:</b>	<b>157</b>	<b>158</b>	<b>248</b>	<b>13</b>	<b>6</b>	<b>11</b>

19 lentelė. Aprūpinimas techninės pagalbos priemonėmis

Duomenys apie asmenų prašymų pateikimą, aprūpinimą techninės pagalbos priemonėmis bei jų grąžinimą sistemingai buvo pateikti techninės pagalbos priemonių apskaitos informacinėje sistemoje.

### **TECHNINĖS PAGALBOS PRIEMONIŲ NUOMA.**

Vadovaujantis Centro TPP nuomos be eilės įkainiais ir TPP nuomos tvarkos aprašu, 2022 m. dėl techninės pagalbos priemonių nuomos buvo priimta **30 prašymų**, iš jų 2 prašymai dėl mechanškai reguliuojamos lovos, 4 – dėl automatiškai reguliuojamos lovos, 14 – dėl čiužinių nuo pragulų, 5 – dėl universalaus vežimėlio, 2 – dėl naktipuodžio kėdutės, 3 – dėl pažastinių ar alkūninių ramentų

Per 2022 m. laikotarpį už laikiną techninės pagalbos priemonių nuomą buvo surinkta **751,90 Eur**, 2021 m. – 737,62 Eur.

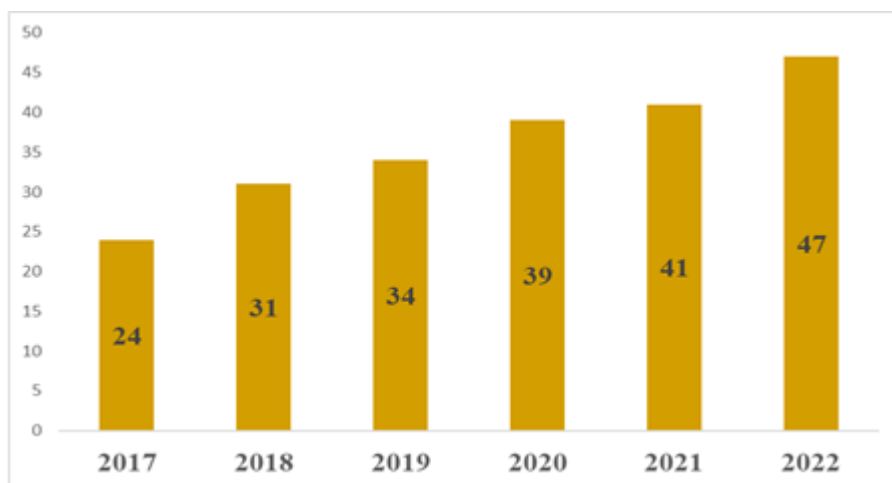
TPP išnuomojamos neilgam laikotarpiui, kol asmenims nustatomas specialusis nuolatinės slaugos poreikis ir įgyjama teisė gauti kompensuojamą TPP.

### **INTEGRALI PAGALBA**

Savivaldybėje Integralios pagalbos projektas vykdomas nuo 2016 m. lapkričio 7 d. Projekto veiklos buvo tęsiamos iki 2021 m. gruodžio 31 d.

Projekto tikslas - teikti Integralią pagalbą (socialinę globą ir slaugą) neįgaliems darbingo ir senyvo amžiaus asmenims jų namuose, kuriems nustatytas nuolatinės slaugos poreikis, sudarant sąlygas kuo ilgiau gyventi savo namuose ir gauti reikiamą pagalbą, išvengiant perkėlimo į stacionarias ilgalaikės globos įstaigas.

Vadovaujantis Prienų rajono savivaldybės administracijos direktoriaus 2022 m. spalio 4 d. įsakymu Nr. A3-895 „Dėl Integralios pagalbos teikimo partnerių atrankos aprašo aptvirtinimo“ patvirtintu Integralios pagalbos teikimo partnerių atrankos tvarkos aprašu, Prienų rajono savivaldybės administracijai buvo pateikta Paraiška „Dėl dalyvavimo projekto partnerių atrankoje“. Centras buvo patvirtintas partneriu, vykdanč Integralios pagalbos projekto veiklas 2021 - 2027 metais.



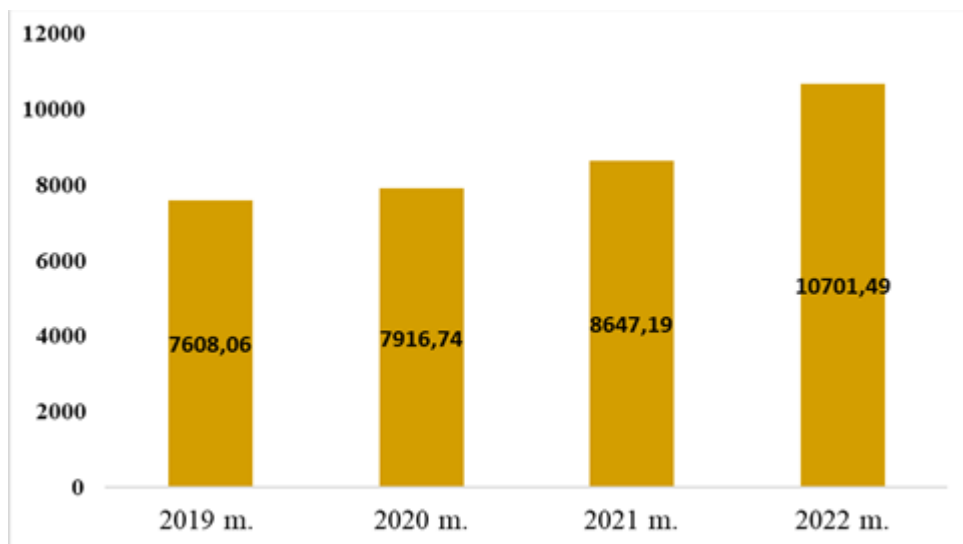
20 paveikslėlis. Integralios pagalbos paslaugų gavėjai 2017 – 2022 m.

2022 m. paslaugų gavėjų skaičius padidėjo **12,76 %** lyginant su 2021 m. (žr. 20 paveikslėlis). Projekto pasiekta reikšmė yra **47 paslaugų gavėjai** realiai projekto paslaugomis naudojami 20 ar 18 asmenų. Per 2022 m. projekto paslaugomis pradėjo naudotis 6 nauji paslaugos gavėjai, mirė arba keitė paslaugos rūšį 7 paslaugų gavėjai. 4 neįgalūs senyvo amžiaus asmenys laukia eilėje Integralios pagalbos paslaugoms gauti. Integralios pagalbos paslaugos teikiamos, sustabdomos ar nutraukiamos, atsižvelgiant į Centro direktoriaus 2016 m. spalio 27 d. įsakymą Nr. (1.10)-IV-260 "Dėl Prienų rajono savivaldybės socialinių paslaugų centro integralios pagalbos (dienos socialinės globos ir slaugos) paslaugų skyrimo ir teikimo asmens namuose tvarkos aprašo" patvirtintu Centro „Integralios pagalbos (dienos socialinės globos ir slaugos) paslaugų skyrimo ir teikimo asmens namuose tvarkos aprašu“.

Integralią pagalbą teikė 2 mobilios komandos, jų sudėtyje dirbo: 2 slaugytojos – 0,6 etato, 2 slaugytojos padėjėjos - 0,75 etato, 7 slaugytojos padėjėjos - 0,5 et. Iš viso dirba 9 slaugytojos padėjėjos - 5 etatai, kaip ir numatyta pagal projektą. Projekte dirba 15 individualios priežiūros darbuotojų – 5 etatai, 9 individualios priežiūros darbuotojos dirba ir slaugytojo padėjėjomis, socialinė darbuotoja – 1

etatas – viso komandoje dirba 18 darbuotojų. Komandoje dirbanti psichologė paslaugas teikia pagal poreikį, paslaugos gavėjui pageidaujant.

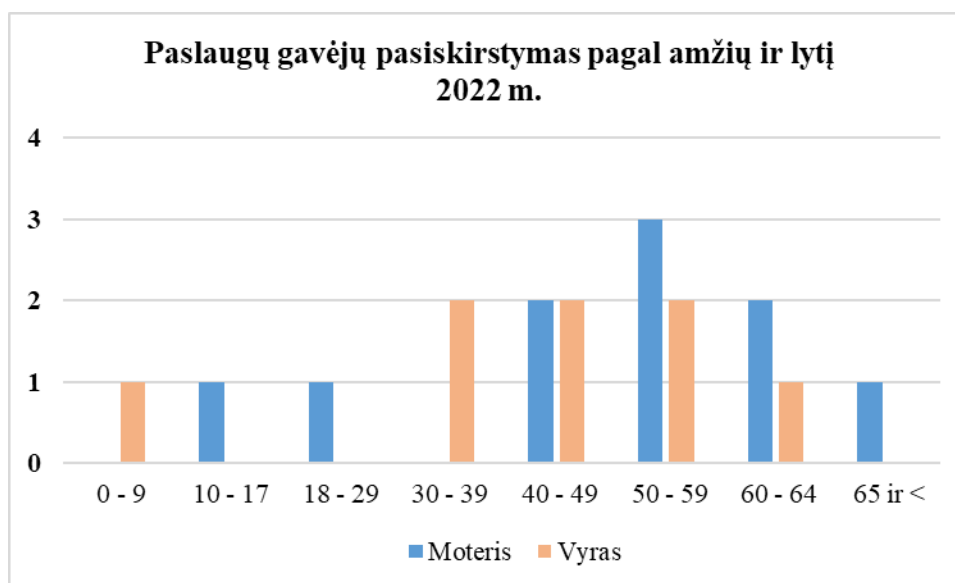
Surenkamų lėšų kiekis didėjo kiekvienais metais – 2022 m. lyginant su 2021 m. surinkta 19,19% daugiau lėšų (žr. 21 paveikslėlis).



21 paveikslėlis. Už Integralios pagalbos paslaugas surinktos lėšos Eur.

### ASMENINĖ PAGALBA

2022 m. laikotarpiu asmeninės pagalbos paslaugos buvo suteiktos 18 asmenų, o 2021 m. – 4 asmenims. Tokį asmeninės pagalbos paslaugų gavėjų skaičiaus skirtumą galima pagrįsti tuo, jog tik nuo 2021 m. liepos 1 d. buvo pradėtos teikti asmeninės pagalbos paslaugos. Asmeninės pagalbos paslaugas 2022 m. dažniausiai gavo darbingo amžiaus asmenys (žr. 22 paveikslėlis).



22 paveikslėlis. Paslaugų gavėjų pasiskirstymas pagal amžių ir lytį

2022 m. asmeninės pagalbos paslaugas teikė 11 asmeninių asistentų, iš kurių 4 asmeniniai asistentai dirbo pagal individualią veiklos pažymą, nes pagal įstatymą paslaugos gavėjas ar jo atstovas turi teisę pasitelkti asmens poreikius atitinkantį asmeninį asistentą. 2022 m. gruodžio 31 dienai Centre dirbantys asmeniniai asistentai sudarė 2,15 etato.

Prienu rajono savivaldybės tarybos 2022 m. balandžio 28 d. sprendimu Nr. T3-158 „Dėl Prienu rajono savivaldybės socialinių paslaugų centro teikiamų socialinių paslaugų kainų suderinimo“ buvo patvirtinta **asmeninės pagalbos paslaugos kaina – 8,77 Eur**. Per 2022 m. laikotarpį **už suteiktas asmeninės pagalbos paslaugas buvo priskaičiuota 5 518,18 Eur** suma, o 2021 metais – tik 111,31 Eur. Nėra tikslinga tarpusavyje lyginti ir analizuoti paskutinių dvejų metų gautus duomenis, kadangi pirmoji asmeninės pagalbos teikimo sutartis buvo pasirašyta tik 2021 m. lapkričio 22 d. Pastaraisiais metais 2 paslaugos gavėjai asmeninės pagalbos paslaugas gavo nemokamai.

Norint informuoti vietos bendruomenę apie teikiamą naują paslaugą asmenims su negalia Prienu rajone, buvo pagaminti ir seniūnijose išplatinti informaciniai lankstinukai. Informacinėmis naujienomis, publikacijomis apie asmeninę pagalbą taip pat buvo dalinamasi Centro internetinėje svetainėje, socialiniame *facebook* tinkle.

Išskirtinis Skyriaus bruožas: Skyriaus vadovės iniciatyva, kuriamas ir puoselėjamas darbuotojų palaikantis Skyriaus mikroklimatas, stiprinamas komandinis darbas, nusistovi geri tarpusavio santykiai. Per 2022 m. vyko:

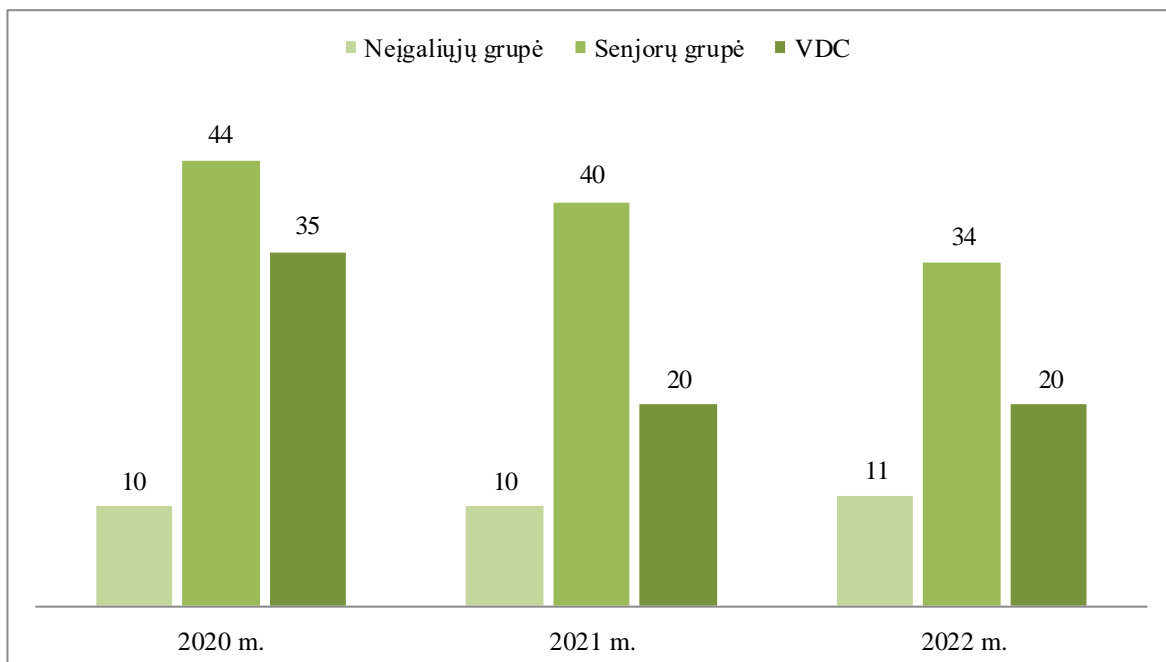
- išvažiuojamasis susirinkimas Išlaužo seniūnijoje. Gausus moterų kolektyvas buvo svetingai sutiktas ir skaniai pavaišintas seniūnijos patalpose, kuriose įvyko mini konkursas, skirtas Išlaužo seniūnijai labiau pažinti;
- darbuotojų iniciatyva buvo suorganizuota metodinė – pažintinė ekskursija į Daugų technologijos ir verslo mokyklą, kurioje galima įgyti pageidaujama socialinio darbuotojo, slaugytojo padėjėjo, apskaitininko, svečių aptarnavimo darbuotojo ar kitas kvalifikacijas;
- vieną rudens savaitgalį darbuotojai skyrė išvykai ir į Dzūkijos kraštą, apsilankė Panaroje esančioje Pilnų namų bendruomenėje;
- prieš Šv. Kalėdas Skyriaus vadovė kartu su direktore ir Prienu Kristaus Apsireiškimo bažnyčios klebonu kun. V. Labašausku lankė paslaugas gaunančius senjorus namuose.

## **VII. SOCIALINĖS GLOBOS IR PRIEŽIŪROS INSTITUCIJOJE SKYRIUS**

*Socialinės globos ir priežiūros institucijoje skyriaus* (toliau – Skyrius) pagrindinis tikslas - 2022 m. buvo įgyvendinamas tikslas – sudaryti sąlygas neįgaliems ir socialinėje atskirtyje esantiems asmenims per veiklas formuoti, stiprinti gebėjimus savarankiškai spręsti savo socialines problemas, gerinti jų gyvenimo kokybę, įveikiant socialinę atskirtį.

Siekiant užtikrinti centro paslaugų gavėjų lygias teises ir galimybes visuomenėje bei sudaryti prielaidas ir sąlygas socialinei integracijai, Skyriuje paslaugos buvo teikiamos šiems paslaugų gavėjams (žr. 23 paveikslėlis):

- suaugusiems asmenims su negalia – *Neįgaliųjų dienos užimtumo grupė* (11 asmenų);
- senyvo amžiaus asmenims – *Senjorų grupė* (30 asmenų);
- vaikams augantiems šeimose, kurioms taikoma atvejo vadyba - *VDC „Pienės pūkas“* (20 vaikų).



23 paveikslėlis. Centro užimtumo grupių paslaugų gavėjai.

2022 m. pabaigoje Skyriuje dirbo 7 darbuotojai (metų pradžioje – 8): Skyriaus vadovė (1 et.), užimtumo specialistė, ugdanti meninius, darbinius ir kasdienio gyvenimo įgūdžius (1 et.), užimtumo specialistė, lavinanti muzikinį pažinimą ir dainavimą, individualios priežiūros darbuotoja (1 et.), slaugytoja (0,45 et.), ir 2 socialinės darbuotojos (0,5 et.) dirbančios vaikų dienos centre „Pienės pūkas“ (toliau – VDC). Veiklose dalyvavo 1 savanorė. 2022 m. 1 darbuotoja buvo tikslinėse atostogose.

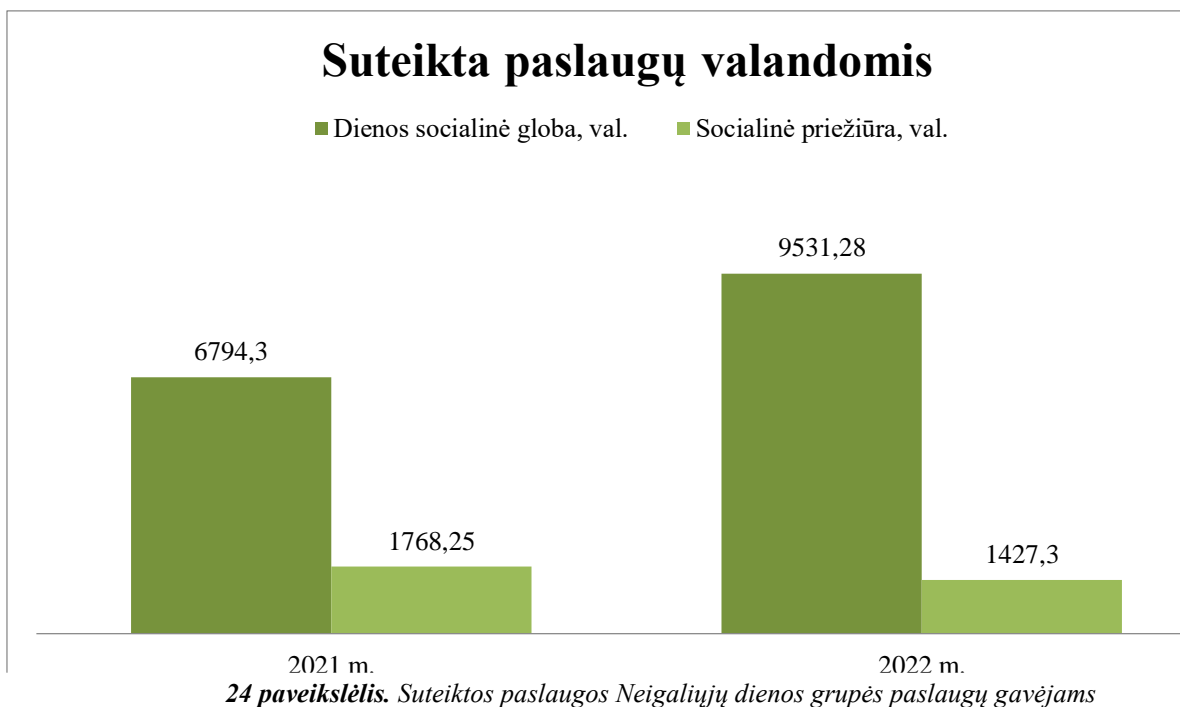
### **NEIGALIJUJU DIENOS UŽIMTUMO GRUPĖ.**

Socialinio darbo tikslas, su intelekto sutrikimų turinčiais asmenimis: palaikyti ir pagal galimybes padidinti jų savarankiškumo bei socialinio aktyvumo lygį, todėl teikiant socialines paslaugas, palaikant ir ugdant neįgaliųjų dienos grupės lankytojų kasdienio gyvenimo, darbinius ir bendravimo įgūdžius, lavinant meninius gebėjimus ir kūrybiškumą, buvo prisidedama prie lankytojų aktyvesnės socializacijos. Geros sąlygos tam atsirado ir dėl pasibaigusio karantino, kai suaktyvėjo lankomumas.

2022 m. paslaugos neįgaliųjų užimtumo dienos grupėje buvo teikiamos 11 suaugusių asmenų su negalia.



2022 m. Centre suaugusiems asmenims su negalia buvo suteikta **10958,58 val.** paslaugų: dienos socialinės globos paslaugų **9531,28 val. už 5919,12 Eur.**, socialinių įgūdžių ugdymo, palaikymo ir (ar) atkūrimo paslaugų buvo suteikta **1427,30 val. nemokamai** (žr. 24 paveikslėlis).



Siekiant pagerinti teikiamų paslaugų prieinamumą, neįgaliųjų dienos grupės lankytojai į Centrą yra atvežami ir parvežami Centro autobusiuku, už šias paslaugas jie mokėjo papildomai. Neįgaliųjų dienos grupėje teikiamos paslaugos labai susiję su transporto paslauga, nes 6 iš 11 paslaugų gavėjų į Centrą yra vežiojami ir neretai paslaugų gavėjas norėtų atvykti į Centrą, bet nėra galimybės jį atsivežti. 2022 m. neįgaliesiems paslauga teikta 1911 kartų.

2022 m., atsiradus poreikiui, paslaugų gavėjai į Centrą buvo priimami anksčiau – nuo 7.30 val.

Neįgaliųjų dienos grupės lankytojams teikiama maitinimo paslauga, ją perkant – pietus, 1 kartą per dieną. Sudarytos galimybės Centro virtuvėlėje papildomai pavalgyti, pasišildyti atsineštą maistą, pasinaudojus Centro įranga išsivirti kavos ar arbatos, pasivaišinti Maisto banko gautais produktais.

Užimtumo veiklos buvo organizuojamos atsižvelgiant į kiekvieno individualius poreikius ir galimybes, buvo taikomos įvairios įtraukties formos. Užimtumo veikloje stengiamasi formuoti teisingus buitinius, darbo įgūdžius. Nemažai dėmesio buvo skirta kognityvinių funkcijų bei smulkiosios motorikos lavinimui, siekiant gerinti paslaugų gavėjų dėmesio sutelkimą, mąstymą, atmintį, ugdyti kantrybę. Asmenine slaugytojos iniciatyva buvo įsigyta 26 vnt. Montessori žaidimų. Kelis kartus per savaitę Neįgaliųjų dienos grupės lankytojams skiriamos įvairios užduotys/žaidimai, skatinami tinkamai paruošti ir sutvarkyti darbo vietą, naudotis darbo įrankiais ir priemonėmis. Pradėti organizuoti

aromaterapijos seansai. Lavinamaisiais tikslais, gerinant neįgaliųjų integraciją į bendruomenę, organizuotos išvykos į Druskininkus, Trakus, Kauną ir Birštoną.

Neįgaliųjų dienos grupės paslaugų gavėjai ir darbuotojai atsakingi už Centro aplinkos tvarkymą. Vyko akcija „Darom“, kurios metu tvarkydavome aplinką ir gėlynus. Vėliau vasarą buvo sodinamos žydinčios gėlės. Jas reikėjo laistyti, tręšti ir prižiūrėti. Visu šiltuoju metu buvo tvarkoma aplinka, vėliau kiemelis ruošiamas žiemai. Neįgalieji su darbuotojų pagalba susikūrė mini-daržą ir užsiaugino daržovių.

2022 m. Centras pradėjo dalyvauti Lietuvos specialiosios kūrybos draugija „Guboją“ veikloje. Tai respublikos mastu savo veiklą vykdanči asociacija, įgalinanti asmenis su intelekto sutrikimais per meninę veiklą (muzika, dailė). Neįgaliųjų dienos grupės lankytojai dalyvavo kalėdinio piešinio konkurse, organizuotame draugijos „Guboją“, du neįgalieji tapo šio konkurso nugalėtojais Lietuvos mastu.

### **SLAUGYTOJOS VEIKLA**

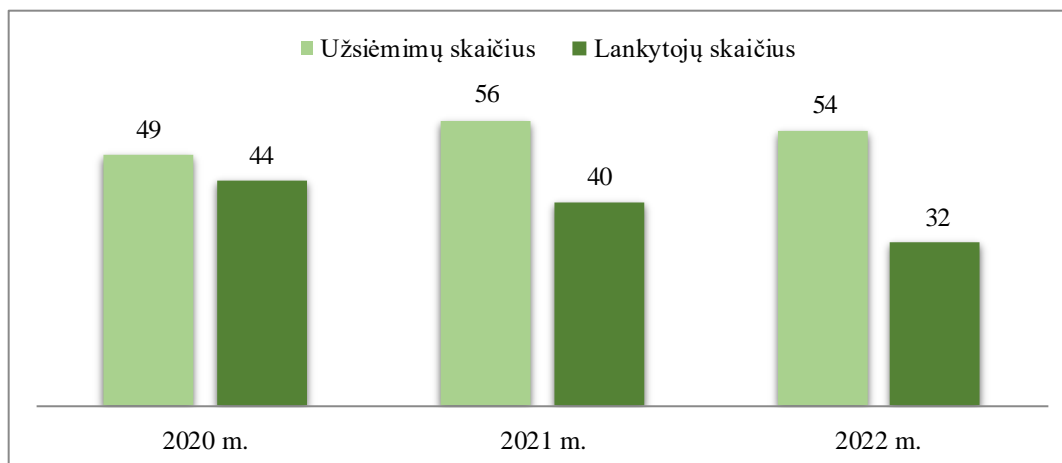
Skatinant neįgaliųjų fizinį aktyvumą daug dėmesio 2022 m. buvo skiriama judėjimui. Tai sportinė veikla: paslaugų gavėjai lanko lauko treniruoklių aikštelę ir sportuoja Centro salėje, daug laiko skirta pasivaikščiavimams Prienų Beržyno parke, Nemuno pakrante, o ir išvykų metu taip pat buvo daug judėta (žr. 25 lentelę).

<i>Veiklos pavadinimas</i>	<i>Kartai</i>
Sveikatinimo mankštos	25
Pokalbiai ir paskaitos	13
Išvykos į gamtą	14
Vaistų pirkimas	19
Vaistų išrašymas	15
Palydėjimas tyrimas	3
Masažai masažinėse kėdėse	347
Registracija pas gydytoją	7
Palydėjimai pas gydytoją	8
Apsilankymai pas paslaugų gavėjus namuose	6
Parafino procedūros rankoms	25
Maudymas	17
Maisto praktikumas	8

*25 lentelė. Slaugytojos veiklos ataskaita*

### **SENJORŲ GRUPĖ**

Siekiant mažinti socialinę atskirtį, aktyvinti pagyvenusių asmenų bendruomenę Centre senjorams yra teikiamos sociokultūrinės paslaugos, kurios organizuojamos du kartus per savaitę.



*26 paveikslėlis. Senjorų grupės lankomumas*

2022 m. senjorų grupę lankė 32 asmenys (žr. 26 paveikslėlis). Pastebimas lankančių sumažėjimas: neteikiama nemokama transporto paslauga, pokyčiai po COVID-19 laikotarpio. Su Senjorų grupe dirbo užimtumo specialistė, psichologė, todėl lankytojai pagal savo pomėgius ir galimybes galėjo rinktis, kokius užsėmimus lankyti. Sukurtas senjorų choras „Šarma“ ir senjorės labai gausiai ir aktyviai lankė muzikos užsėmimus, kurių per metus vyko – 36. Choras „Šarma“, papuošia mūsų Centro šventes, su programa išvyksta į kitas įstaigas: Prienų globos namus. Už dalyvavimą Centro šeimų šventėje „Sugrįžimas į šeimą“ Prienų kultūros centre senjorės buvo paskatintos išvyka į Varėnos rajoną, į edukaciją „Anzelmo Matučio keliu“. Joms dalyvaujant, puikiai praėjo Kūčių popietė visai bendruomenei.

Organizuojant užimtumą pagyvenusiems žmonėms, buvo aktyvinama senjorų bendruomenė, skatinami ir palaikomi bendravimo įgūdžiai.

**VAIKŲ DIENOS CENTRAS „PIENĖS PŪKAS“** (toliau – VDC) teikia akredituotas nemokamas socialinės priežiūros paslaugas mokyklinio amžiaus vaikams, augantiems šeimose, kurioms taikoma atvejo vadyba, nepasiturinčių asmenų šeimose ir kitiems vaikams. 2022 m. Prienų rajono savivaldybės socialinių paslaugų centro vaikų dienos centro „Pienės pūko“ dalyvaujančių vaikų ir šeimų sąrašė buvo 20. Vaikų nuo 7 iki 14 metų. Visi jie iš šeimų, gyvenančių Prienų mieste ir dalyvaujančių atvejo vadyboje.

Mokslo metais vaikams, kurie atvykdavo į centrą po pamokų, buvo sudaromos palankios sąlygos pamokų ruošai. Vaikai turėjo galimybę pasinaudoti kompiuteriu, internetine prieiga, bei esant mokymosi sunkumams, sulaukti socialinio darbuotojo pagalbos. Kiekvieną dieną vaikų dienos centro lankytojai buvo įtraukiami į skirtingo pobūdžio veiklas, organizuojamos ne tik Prienų rajono savivaldybės socialinių paslaugų centre, bet ir už jo ribų. Užimtumo specialistės vaikų dienos centro lankytojams atskleidė meno paslaptis. Vaikai noriai dalyvavo dailės, meninės veiklos ir dainavimo užsėmimuose.

Vaikų dienos centras bendradarbiavo su Prienų kūno kultūros ir sporto centras. Nuo spalio mėnesio vaikų dienos centro lankytojai turėjo galimybę lankytis fizinio pasirengimo treniruotėje pas trenerį savanorį.

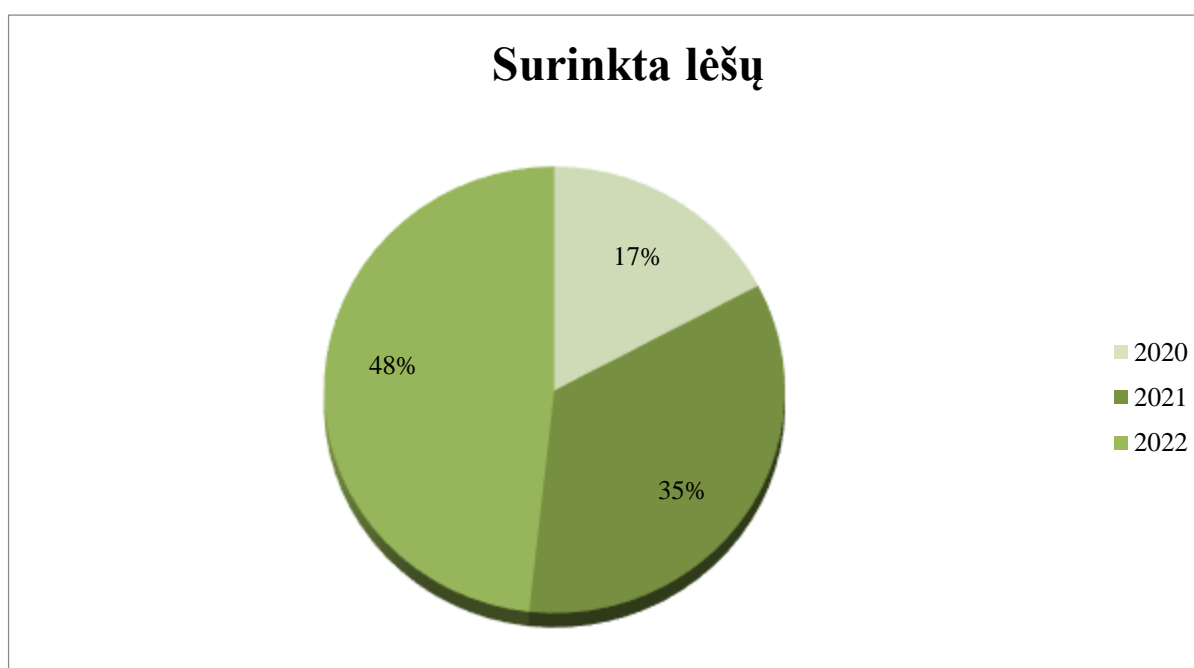
Taip pat bendradarbiavome ir su Prienų kultūros ir laisvalaikio centru. Vaikų dienos centro lankytojai turėjo galimybę nemokamai dalyvauti stovykloje „Pasaką kuria vaikai“, kuri vyko rugpjūčio mėnesį. Stovykla buvo orientuota į šias veiklas: dailės užsiėmimas, veiklos su Cirko sapiens, kūrybiniai užsiėmimai, šokis, dainavimas, ekskursija bei spektaklis „Momo“.

Neatsiejama vaikų dienos centro veikos dalis yra tradicinių kalendorinių švenčių minėjimas. 2022 m. buvo suplanuota ir įvyko 16 renginių, švenčių bei popiečių. Tematikos buvo įvairios, tokios kaip: Lietuvos valstybinių švenčių minėjimai, Užgavėnės, Valentino diena, Šv. Velykų popietė, Mamos ir Tėvo dienos popietės, Sugrįžimas į Šeimą, Tarptautinė vaikų gynimo diena, Mokslo ir žinių šventė, Helovino vakarėlis, Šv. Kalėdinė popietė „Susitikimas su Kalėdų seneliu“, Vaikų svajonių įteikimo popietė, savaitės laiko stovykla centre.

### **ASMENINĖS HIGIENOS IR PRIEŽIŪROS PASLAUGU ORGANIZAVIMAS**

Asmens higienos ir priežiūros paslaugos teikiamos asmenims (šeimoms), kurie dėl nepakankamų pajamų ar skurdo negali (neturi galimybės) pasirūpinti savo higiena. Centre teikiamos maudymosi ir skalbimo paslaugos. 2022 m. buvo gauta 11 prašymų dėl asmens higienos ir priežiūros paslaugų suteikimo (2021 m. – 9), patikrinus buitines sąlygas visi prašymai buvo patenkinti.

Per 2022 m. *maudymosi paslauga pasinaudota 23 kartus, skalbimo paslauga teikta 29 kartus, surinkta 295,22 eur.* (žr. 27 paveikslėlis.)



27 paveikslėlis. Lėšos už asmens higienos ir priežiūros paslaugas.

## VIII. BENDRASIS SKYRIUS

*Bendrojo skyriaus tikslas* (toliau - Skyrius) – užtikrinti tinkamą dokumentų administravimą ir valdymą, vykdyti personalo administravimo funkcijas, vykdyti Centro viešuosius pirkimus, organizuoti ir vykdyti Centro ūkinį, materialinį-techninį aprūpinimą ir priežiūrą, užtikrinti saugaus darbo taisyklių laikymąsi, organizuoti transporto paslaugas ir administruoti internetinę svetainę.

Skyriuje dirbantys darbuotojai – Skyriaus vadovas, personalo specialistas, ūkvedys, vairuotojas ir valytoja vykdo savo pareigybės aprašymuose numatytas funkcijas.

### VIEŠIEJI PIRKIMAI

Viešųjų pirkimų *organizavimo funkciją vykdo Skyriaus vadovė*. 2022 m. buvo sudarytos 131 mažos vertės viešųjų pirkimų sutartys dėl prekių ir paslaugų pirkimo už **105960,60 Eur, iš kurių 19 rašytinės, o likusios 112 sudarytos žodžiu**. Vidutinė žodinių sutarčių vertė, nepriklausomai nuo sutarties termino, yra **494,05 Eur**. Visų žodinių sutarčių vertė nuo bendros pirkimų sumos sudaro 47,8%. Mažos vertės pirkimo sutarčių kiekis augo 38% lyginant su 2021 m. o pirkimų bendra suma didesnė 17% nei praeitais metais. Tai lėmė augančios paslaugų, prekių kainos ir automobilio įsigijimas.

### DARBU, SVEIKATOS IR GAISRINĖ SAUGA

Centre už darbų saugą ir sveikatą, gaisrinę saugą yra atsakingas ūkvedys. Siekdami užtikrinti Centro darbuotojų saugą darbą visiems darbuotojams yra vedami darbų saugos ir sveikatos, gaisrinės saugos periodiniai instruktažai. 2022 m. įvadinis ir pirminis instruktažai buvo vesti 21 darbuotojui: 3 pagalbiniais darbininkams, 6 studentams ir 12 įdarbintų asmenų bei atliktas instruktavimas pasikeitus darbuotojų saugos ir sveikatos instrukcijomis ir darbo pobūdžiui.

Darbuotojams, pagal poreikį ir pagal keliamus reikalavimus AAP naudojimui dėl COVID-19 ligos ar gripo plitimo, buvo išduodamos šios asmeninės apsaugos priemonės: odinės, medvilninės, guminės vienkartinės pirštinės, antbačiai ir kt.

Siekdami suteikti apsaugą darbdaviui ir darbuotojams, kad susižeidus ar susirgus darbdavys ar darbuotojas nepajustų finansų stygiaus ir galėtų gauti kokybišką gydymą, 2022 m. Centro lėšomis buvo **apdrausti visi darbuotojai** draudimu nuo nelaimingų atsitikimų ir nuo ligos arba darbingumo netekimo. Draudimo išlaidos sudarė **1386 eur**.

Naujai priimti darbuotojai supažindinami su psichosocialiniais rizikos veiksniais ir streso darbe vertinimo rekomendacijomis bei Darbuotojų psichologinio saugumo užtikrinimo politikos įgyvendinimo tvarkos aprašu.

Centro darbuotojų sveikatos tikrinimas atliekamas pagal iš anksto sudarytą ir patvirtintą grafiką. Prižiūrima, kad laiku būtų atliktos Gesintuvų patikra, gaisrinės automatikos įrenginių techninė priežiūra bei elektros įrenginių varžų matavimai atlikti laiku.

2022 m. įvyko 1 nelaimingas atsitikimas pakeliui iš darbo.

## **TRANSPORTO PASLAUGŲ ORGANIZAVIMAS IR TEIKIMAS**

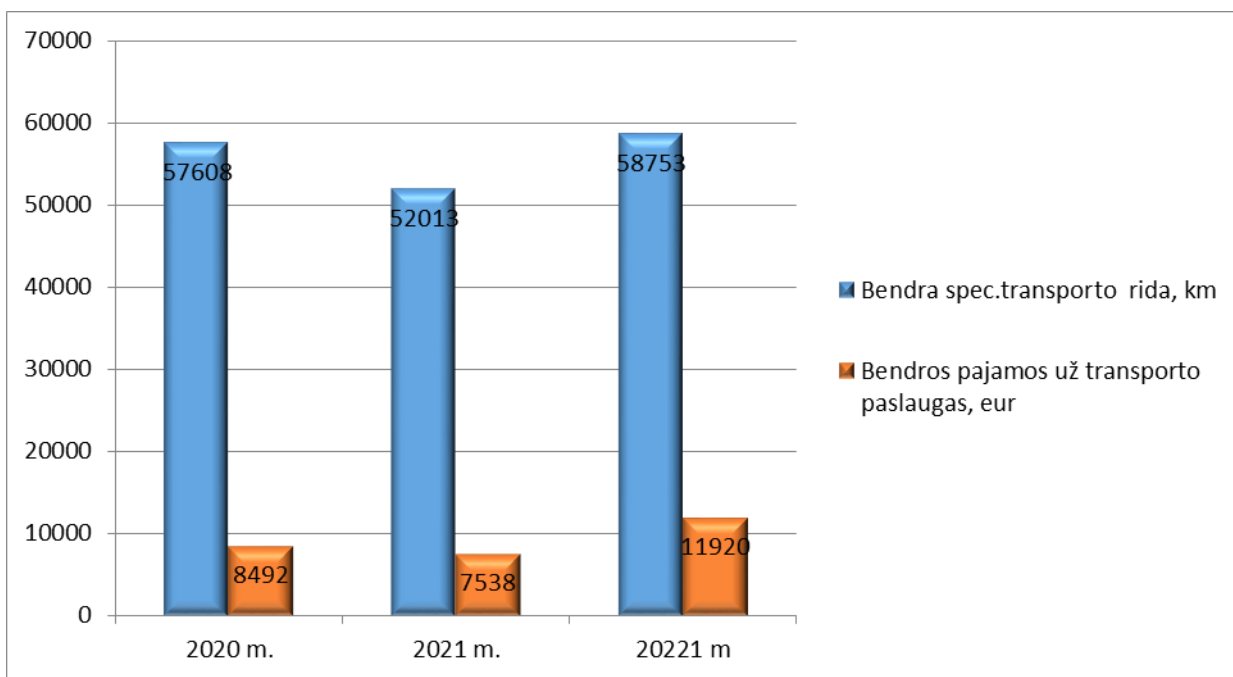
Transporto paslaugos organizuojamos ir teikiamos vadovaujantis Centro transporto paslaugų organizavimo ir teikimo tvarkos aprašu. Apie transporto paslaugų organizavimą buvo nuolat informuojami ir konsultuojami besikreipiantys asmenys. Transporto paslaugos Centre teikiamos asmenims, kurie dėl negalios, ligos ar senatvės turi judėjimo problemų ir dėl to ar dėl nepakankamų pajamų negali naudotis visuomeniniu transportu. Paslaugos teikiamos gydymo, medicininės, profesinės ir socialinės reabilitacijos tikslais ir asmenims (šeimoms), atsidūrusiems krizinėje situacijoje bei patiriantiems fizinį ar psichologinį smurtą arba grėsmę asmens fiziniam ar psichologiniam saugumui, vaikams iš šeimų, kurioms taikoma atvejo vadyba.

Centras turi 5 tarnybinius automobilius: 2 automobiliai priskirti integralios pagalbos paslaugas teikiantiems darbuotojams, 2 automobiliais teikiamos specialaus transporto paslaugos ir 2022 m. įsigytas lengvasis naudotas automobilis. Centro specialusis transportas, laisvu nuo užsakymų metu, naudojamas kaip tarnybinis transportas: pagalbos į namus paslaugų gavėjų, šeimoms kurioms taikoma atvejo vadyba lankymui, maisto parvežimui bei kitais Centro numatytais atvejais. Į neįgaliųjų dienos užimtumo grupę buvo vežiojami vidutiniškai 6 lankytojai. Du lankytojai iš Prienų miesto vežiojami kiekvieną dieną, du lankytojai iš Išlaužo sen., po vieną iš Naravų k. ir Stuomenų k vežiojami antradieniais ir ketvirtadieniais. Neįgaliųjų dienos centro lankytojai bei senjorų grupė tarnybiniu transportu buvo vežami į organizuojamus renginius ir išvykas Prienų rajone ir į kitus rajonus ir miestus. VDC „Pienės pūkas“ vaikai 2022 m. buvo vežiojami iš kitų seniūnijų į Centrą ir iš Centro, į organizuojamus renginius ir išvykas.

Pagal pasirašytą transporto paslaugų teikimo sutartį su UAB „B. Braun Avitum“ (toliau - Dializės įstaiga), transporto paslauga teikiama dializės klientams. Prašymą gauti transporto paslaugą pateikia pats pacientas, o Dializės įstaiga apmoka Centrai už jų transportavimą. Paslauga teikiama tris kartus savaitėje (pirmadieniais, trečiadieniais ir penktadieniais). Klientai vežiojami hemodializei iš Prienų rajono seniūnijų ir Prienų miesto. Teikiant transporto paslaugas dializės įstaigos pacientams per 2022 m. ***nuvažiuota 31414 kilometrai ir suteikta paslaugų už 9758,96 Eur.*** Vidutiniškai per metus transporto paslaugomis naudojosi ***8 Dializės įstaigos pacientai.***

2022 m. iš viso buvo užregistruoti ***91 prašymas*** gauti transporto paslaugas (2021 m. – 74), 90 prašymų gauti iš fizinių asmenų ir 1 iš įstaigos. Dauguma paslaugų gavėjų paslauga naudojosi daugiau nei 1 kartą.

Per ataskaitinį laikotarpį transporto paslauga iš viso buvo suteikta už **7537,97 Eur ir nuvažiuota 55572,5 km.** (žr. 28 pav.).



**28 paveikslėlis.** Spec. transporto ridos ir gaunamų pajamų palyginimas

Nuo 2022 m. spalio 3 d. pradėta teikti Socialinio transporto paslauga bandomajam laikotarpiui, teikiant paslaugą pirmadieniais, trečiadieniais ir penktadieniais, vairuotojui dirbant lanksčiu grafiku 0,5 etato, norint įvertinti realų šios paslaugos poreikį (žr. 29 lentelę). Paslauga teikiama vadovaujantis Centro socialinio transporto paslaugos teikimo tvarkos aprašu, kuris reglamentuoja paslaugos organizavimo ir teikimo sąlygas, pagal patvirtintas teikiamos socialinio transporto paslaugos kainas. Paslaugos užsakymai bei maršrutai registruojami testuojamoje mobilioje aplikacijoje, norint įvertinti efektyviausią informacijos perdavimo būdą.

<i>Rodiklis</i>	<i>Reikšmė</i>
Bendras kreipimūsi skaičius	143
Paslaugos suteikimas, kartai	38
Nuvažiuota atstumas, km	4261
Surinkta pajamų, eurai	973,2
Bendros išlaidos paslaugos teikimui, eurai	3374,43

**29 lentelė.** Socialinio transporto paslaugos teikimo duomenys

Laisvu nuo užsakymų metu, vairuotojas atliko Centro užduotis. Paslauga daugiausiai naudojosi Prienų rajono savivaldybės gyventojai iš kaimiškųjų vietovių. Poreikis paslaugos teikimui yra, todėl jos teikimas tęsiamas ir 2023 m.

## IX. PSICHOLOGINĖS PAGALBOS TEIKIMAS

### **Per 2022 metus psichologo paslaugos suteiktos 131 asmeniui:**

- Šeimų, kurioms taikoma atvejo vadyba, nariai- 63;
- Neįgaliųjų dienos centro lankytojai - 11;
- Senjorų klubo lankytojai - 10;
- Dienos socialinės globos paslaugų gavėjai namuose - 3;
- Darbuotojai - 8;
- Prevencines paslaugas gavo 6 ;
- Edukacinės/švietimo paslaugas gavo 30 darbuotojų.
- 

### **2022 m. iš viso atlikta 375 psichologinės intervencijos :**

#### **1. Individualus konsultavimas ( 261 konsultacija):**

- Neįgaliųjų dienos centro lankytojai –38 konsultacijos;
- Prienų miesto šeimų suaugusieji –50 konsultacijų;
- Prienų rajono šeimų suaugusieji (konsultuota seniūnijose) – 94 konsultacijos;
- Prienų miesto šeimų vaikai – 25 konsultacijos;
- Prienų rajono šeimų vaikai (konsultuota seniūnijose) – 14 konsultacijų;
- Darbuotojai – 15 konsultacijų;
- Ligoniai namuose – 7 konsultacijos.
- Prevencinių paslaugų klientų konsultavimas – 18 kons. (7 kons. vaikai, 11 kons.- suaugę žm.)

#### **2. Grupiniai užsiėmimai/terapijos/konsultacijos (78 užsiėmimai):**

- Neįgalieji (dienos centro lankytojai) –51 konsultacija;
- Senjorai – 21 užsiėmimas;
- Darbuotojai – 6 paskaitos/diskusijos/susirinkimai/filmo pristatymas.

#### **3. Šeimų/porų konsultavimas (6 konsultacijų):**

- Prienų miesto šeimų konsultavimas – 5 konsultacijos.
- Prienų rajone (kaimo vietovėse) gyvenančių šeimų konsultavimas – 1 konsultacija.

#### **4. Atvejų peržiūros, aptarimai, posėdžiai (30 atvejų):**

- Atvejų aptarimai 29 atv.;
- Dalyvavimas atvejo vadybos posėdžiuose 1 kartas.

#### **5. Psichologinis pažintinių procesų, emocinės būsenos, asmenybės ištyrimas ir vertinimas buvo atliekamas pagal poreikį.**



## **PSICHOLOGO TEIKIAMU PASLAUGŲ LYGINAMOJI ANALIZĖ**

Lyginant su praėjusiais metais bendras psichologo paslaugų skaičius sumažėjo. Jeigu 2021 m. atlikta 418 psichologinių intervencijų, tai 2022 m. – 375. Mažiau buvo konsultuota šeimų, kurioms taikoma atvejo vadyba.

Didesnis dėmesys buvo skiriamas šeimoms, gyvenančioms Prienų rajone, buvo konsultuojama vykstant į Jiezno, Stakliškių, Pakuonio, Balbieriškio, Išlaužo seniūnijas. Tačiau konsultacijų suaugusiems asmenims, lyginant su parėjusiais metais, pravesta ženkliai mažiau: 2021 m. suaugusieji seniūnijų asmenys individualiai konsultuoti iš viso 142 konsultacijose, tai 2022 m. suaugusieji konsultuoti 94 konsultacijose. Prienų miesto suaugę gyventojai 2021 m. buvo konsultuoti 100 konsultacijų, o 2022 m. suaugę konsultuoti 50 konsultacijose. Psichologo konsultacijoms buvo nukreipta labai mažai naujų paslaugų gavėjų, ypač Prienų miesto gyventojų. Per metus gauti tik 5 nauji paslaugų gavėjai Prienų mieste ir 12 seniūnijose, daugiau dirbama buvo su tęstiniais atvejais iš ankstesnių metų atvejų. 2021 m. vyko 32 atvejo aptarimai ir dalyvauta 3 posėdžiuose, 2022 m. jų įvyko 29 ir dalyvauta 1 posėdyje.

Stakliškių seniūnijos šeimoms, kurioms taikoma atvejo vadyba, skaitytos dvi paskaitos „Ribos“ ir „Saugus prierašumas“. Buvo diskutuojama, atsakoma į klausimus.

2022 metais pradėtos prevencinės psichologo paslaugos Prienų rajono gyventojams ir buvo konsultuoti 6 asmenys, kurie konsultuoti 18 konsultacijų.

Dirbant su neįgaliaisiais dienos centro asmenimis buvo siekiama supratimo, empatijos - kaip jaučiasi kitas žmogus vienoje ar kitoje situacijoje, ugdant atjautos jausmą. Kiekvienu atveju buvo suteikta visokeriopa pagalba (įtraukiant kitus specialistus), parama, palaikymas, teikiamos rekomendacijos. Pagal poreikį pakviečiama individualiai konsultacijai.

Užimtumo specialistės ir psichologo iniciatyva buvo sukurtas dokumentinis filmas „Mes šalia“, atskleidžiant neįgaliųjų asmenybių ypatumus, pristatant centro veiklą globojant, ugdant, įgalinant neįgalius Prienų rajono asmenis, šio skyriaus prasmę, tikslingumą

## **X. PAPILDOMAI PRISKIRTOS FUNKCIJOS**

Atsižvelgiant į Prienų rajono savivaldybės administracijos direktoriaus 2022 m. sausio 26 d. įsakymą Nr. 73 „Dėl pavedimų Prienų rajono savivaldybės socialinių paslaugų centrui“ nuo 2022 m. vasario 1 d. Centriui *pavestos vykdyti dvi naujos funkcijos*:

- Europos pagalbos labiausiai skurstantiems asmenims fondo lėšomis finansuojamas projektas „Parama maisto produktais ir higienos prekėmis“;

- Prienų rajone gyvenančių asmenų asmens veiklos ir gebėjimų dalyvauti klausimynų pildymas.

Šias funkcijas atlieka Paramos šeimai skyriaus socialiniai darbuotojai, dirbantys su šeimomis.

Nuo 2022 m. nuo vasario 1 d. iš Neįgalumo ir darbingumo nustatymo tarnybos prie Socialinės apsaugos ir darbo ministerijos teritorinių skyrių gauta 279 prašymai dėl Prienų rajone gyvenančių asmenų asmens veiklos ir gebėjimų dalyvauti klausimynų pildymo (žr. 30 lentelę).

<i>Seniūnija</i>	<i>Užpildytų klausimynų skaičius</i>
Prienai	104
Balbieriškis	30
Pakuonis	22
Naujoji Ūta	6
Jieznas	28
Veiveriai	34
Šilavotas	25
Stakliškės	20
Išlaužas	10
<b>Iš viso:</b>	<b>279</b>

*30 lentelė. Per 2022 m. užpildytų klausimynų skaičius pagal seniūnijas.*

Nuo 2022 m. vasario 1 d. vyko Europos pagalbos labiausiai skurstantiems asmenims fondo lėšomis finansuojamo projekto „Parama maisto produktais ir higienos prekėmis“ įgyvendinimas. 2022 m. parama maisto produktais nepasiturinčius rajono gyventojus pasiekė 6 kartus, higienos prekėmis – 2 kartus (žr. 31 lentelę).

<i>Eil. Nr.</i>	<i>Seniūnija</i>	<i>Gavėjų skaičius</i>					
		<i>Vasaris</i>	<i>Balandis</i>	<i>Birželis</i>	<i>Rugpjūtis</i>	<i>Spalis</i>	<i>Gruodis</i>
1.	Balbieriškis	250	266	275	291	303	299
2.	Išlaužas	100	103	117	114	125	140
3.	Jieznas	290	303	332	336	316	317
4.	Naujoji Ūta	135	138	150	147	142	145
5.	Pakuonis	160	161	172	182	191	192
6.	Prienai	550	610	665	681	755	804
7.	Stakliškės	270	311	325	324	321	326
8.	Šilavotas	220	240	251	256	268	275
9.	Veiveriai	480	496	513	520	516	529
	<b>Iš viso:</b>	<b>2455</b>	<b>2628</b>	<b>2800</b>	<b>2851</b>	<b>2937</b>	<b>3027</b>

*31 lentelė. 2022 m. paramos gavėjų skaičiaus pokytis*

## XI. PARAMOS – LABDAROS ORGANIZAVIMAS

Centras nuolat bendradarbiauja su įvairiomis institucijomis ir komercinėmis įmonėmis, sėkmingai pasinaudoja galimybe gauti paramą iš įvairių įstaigų. Paramos gavėjo statusas suteiktas 2008 m. Labdara – tai labdaros tiekėjų savanoriškas ir neatlygintinas pinigų, turto ar paslaugų tiekimas remtinių fizinių asmenų minimaliems socialiai priimtiniams poreikiams tenkinti. Parama buvo gauta tiek pinigine išraiška, tiek maisto produktais ir priemonėmis, skirtomis Centro lankytojų užimtumui tobulinti, sociokultūriniais renginiais, edukacinėms programoms organizuoti. Parama buvo gaunama maisto produktais ir finansine/nefinansine.

### AKCIJOS IR SAVANORYSTĖ

2022 m. buvo tęsiamas bendradarbiavimas su LPF „Maisto bankas“. Dalyvauta rudeninėje akcijoje „Maisto bankas“. 2022 m. po pavasarinės „Maisto bankas“ akcijos buvo išdalinti 34, po rudeninės „Maisto bankas“ akcijos buvo išdalinti 33 maisto produktų paketai (žr. 32 lentelę).

<i>Akcijos pavadinimas</i>	<i>Surinktos paramos kiekis</i>		<i>Paramos vertė</i>	
	<i>EUR</i>			
	<i>2021 m.</i>	<i>2022 m.</i>	<i>2021 m.</i>	<i>2022 m.</i>
Pavasarinė akcija	475 vnt. 293,255 kg.	549 vnt. 275,828 kg.	473,16	655,41
Rudeninė akcija	441 vnt. 261,674 kg.	524 vnt. 282,85 kg.	462,03	713,68
<b>Iš viso:</b>	<b>916 vnt.</b> <b>554,929 kg.</b>	<b>1073 vnt.</b> <b>558,678 kg.</b>	<b>935,19</b>	<b>1369,09</b>

32 lentelė. Akcijoje „Maisto bankas“ surinktos paramos kiekis ir vertė.

### SAVANORYSTĖ.

Per 2022 m. pavasarinės Maisto banko akcijos metu maisto produktus parduotuvėse rinko 32 savanoriai. Rudeninės akcijos metu savanoriavo 26 asmenys. Savanoriškais pagrindais dirbo mokyklinio amžiaus vaikai iš Prienų rajono ir Birštono sav., ugdymo įstaigų: „Ažuolo“ progimnazijos, „Revuonos“ pagrindinės mokyklos, Birštono gimnazijos. Ugdymo įstaigoms išsiųstos rekomendacijos dėl akcijų metu savanoriavimo laiko užskaitymo, kaip mokinių socialinės veiklos. Akcijos metu savanoriavo ir Centro darbuotojai (atvejo vadybininkai, socialiniai darbuotojai, administracijos darbuotojai). Skyriaus darbuotojai rodė iniciatyvą ir bendravo tiesiogiai su mokinių tėvais dėl jų vaikų savanoriavimo galimybių.

#### **Parama maisto produktais.**

- Parama iš UAB „Palink“, dviejų PC „IKI“, esančių Prienuose ir Birštone. Maisto produktai buvo gaunami tris kartus per savaitę.

- Parama iš „Maisto banko“ Kauno sandėlio, kurią remia PC „Rimi“, „Lidl“ ir „Maxima“. Maisto produktai buvo gaunami tris - keturis kartus per mėnesį.
- Paramos iš UAB „Palink“ ir iš Maisto banko Kauno sandėlio gauta **17693,35 kg.**, kurios vertė **23765,09 Eur.**
- Per 2022 m. gaunant paramą pamaitinta **31** asmenys (20 vaikų iš VDC „Pienės pūkas“ ir 11 neįgaliųjų asmenų). Parama išdalinta **159** šeimoms, **5** vienišiams asmenims ir **35** ukrainiečių šeimoms.

### **Projektas „Integralios pagalbos teikimas tikslinių grupių asmenims jų namuose Prienų rajono savivaldybėje“**

Integralios pagalbos projektas vykdomas nuo 2016 m. lapkričio 7 d. Projekto veiklos buvo tęsiamos iki 2022 m. gruodžio 31 d. Atsižvelgiant į reikalingumą ir nemažėjantį poreikį Integralios pagalbos paslaugoms gauti, iš viso projekto įgyvendinimui buvo *skirta 344 610,00 Eur iš Europos struktūrinių fondų ir 79 000 Eur* skirta veiklų finansavimui iš Lietuvos Respublikos valstybės biudžeto lėšų. Siektinas rodiklis įgyvendintas ir viršytas, paslaugos suteiktos 47 rajono gyventojams.

### **Projektas „Bendruomeninių šeimos namų įkūrimas Prienų rajono savivaldybėje“**

2022 m. sėkmingai įgyvendintas ir užbaigtas projektas „Bendruomeninių šeimos namų įkūrimas Prienų rajono savivaldybėje“ pagal 2014–2020 metų Europos Sąjungos fondų investicijų veiksmų programos 8 prioriteto „Socialinės įtraukties didinimas ir kova su skurdu“ įgyvendinimo priemonę Nr. 08.4.1-ESFA-V-416 „Kompleksinės paslaugos šeimai“ 2019 m. birželio 13 d. buvo sudaryta jungtinės veiklos sutartis su Prienų rajono savivaldybės administracija dėl projekto „Bendruomeninių šeimos namų įkūrimas Prienų rajono savivaldybėje“. Projekto metu buvo vykdoma Bendruomeninių šeimos namų (toliau - BŠN) funkcija ir teikiamos asmeninio asistento paslaugos. Projekto *įgyvendinimui penkerių metų laikotarpiui buvo skirta 348 045,31 Eur, iš jų 43 000 Eur Centrai BŠN funkcijai ir 64 634 Eur asmeninio asistento paslaugoms teikti*. Centras vykdė Bendruomeninių šeimos namų funkciją ir analizavo socialinių paslaugų poreikį Prienų rajono šeimų, bei organizavo kompleksines paslaugas šeimoms, atsidūrusioms krizinėje situacijoje. Bendruomeniniuose šeimos namuose teikiamos paslaugos yra nemokamos. Jomis gali pasinaudoti visi Prienų rajono savivaldybės gyventojai nuo 7 metų amžiaus.

Per 2022 m. projekte buvo registruota 110 naujų unikalių paslaugos gavėjų. Taip pat paslaugos buvo teikiamos ir jau esamiems paslaugų gavėjams. *Viso paslaugos buvo suteiktos 182 projekto dalyviams.*

## **XII. BENDRADARBIAVIMAS SU SOCIALINIAIS PARTNERIAIS**

2022 m. buvo pasirašytos **6 bendradarbiavimo sutartys** dėl nuolatinės veiklos vykdymo bei projektinės. Nuolatinis bendradarbiavimas su socialiniais partneriais yra neatsiejama Centro veiklos dalis. Siekiant teikti kompleksines ir kokybiškas socialines paslaugas bendruomeninėms šeimoms ir jose augantiems vaikams, neįgaliesiems, senjorams ir kt. paslaugų gavėjams, bei vykdamą kitą Centro veiklą, buvo nuolat vystomas ir stiprinamas tarpinstitucinis bendradarbiavimas.

Kartu su kitų institucijų specialistais vyko bendras darbas organizuojant ir teikiant pagalbą šeimoms, sprendžiant iškilusias problemas. Tarpinstituciniame lygmenyje dalintasi gerąja patirtimi, keistasi informacija, vykdyta prevencija, organizuota ir įgyvendinta projektai bei renginiai. Dažniausiai per 2022 m. teko bendradarbiauti su šiomis institucijomis:

- VVTAIT prie SADM Kauno apskrities vaiko teisių apsaugos skyrius Prienų rajono savivaldybėje, mobili komanda;
- Prienų rajono švietimo ir ugdymo įstaigos;
- Prienų rajono savivaldybės Socialinės paramos skyrius, tarpinstitucinio bendradarbiavimo koordinatorė;
- Alytaus apsk. VPK Prienų r. PK. ;
- Švietimo pagalbos tarnyba;
- Prienų pirminės sveikatos priežiūros centrai ir kitos gydymo įstaigos;
- Prienų rajono seniūnijos;
- Prienų rajono savivaldybės visuomenės sveikatos biuras;
- Kauno apskrities priklausomybės ligų centras;
- Prienų priešgaisrinė gelbėjimo tarnyba;
- Projektas Stipri šeima Prienų krašte; GIMK Jieznas;
- Kitų savivaldybių socialines paslaugas teikiančios įstaigos.

## **XIII. DARBUOTOJŲ KVALIFIKACIJOS KĖLIMAS**

Centro darbuotojų kvalifikacijos kėlimas ir tobulinimasis vykdomas planingai, atsižvelgiant į pareigybėms teikiamas rekomendacijas dėl kvalifikacijos kėlimo. Darbuotojų kvalifikacijos ir tobulinimosi struktūrą bei kryptis lemia keli faktoriai, t. y., darbuotojų tobulinimasi bei socialinį darbą reglamentuojantys teisės aktai, atliekamo darbo specifika, psichosocialinių rizikos veiksnių rekomendacijos, darbuotojų įsivertinimo rezultatai.

2022 m. Centre dirbo **76 darbuotojai**, iš jų - keturios darbuotojos vaiko priežiūros tikslinėse atostogose. Didžiąją dalį Centro darbuotojų sudarė socialinių paslaugų srities darbuotojai– 57,

sveikatos priežiūros specialistai - 7, administracija – 8 darbuotojai. Visi dirbantieji turi įgiję reikiamą išsilavinimą bei kvalifikaciją, o socialinį darbą dirbantieji turi reikiamą socialinio darbo ar jam prilygtą išsilavinimą, slaugytojai turi patvirtintas ir galiojančias licencijas.

Visus metus sudarytos galimybės socialinių paslaugų srities, sveikatos priežiūros srities darbuotojams ir kitiems Centro specialistams kelti savo kvalifikaciją. Centro socialiniai darbuotojai ir jų padėjėjai, socialinio darbo organizatoriai, psichologas, slaugytojai ir jų padėjėjai, administracijos darbuotojai atsižvelgdami į keliamus reikalavimus nuolat kėlė profesinę kompetenciją seminarų, mokymų, supervizijų, intervizių metu. Centro vyr. buhalterė, psichologas ir ūkvedys taip pat kėlė kvalifikaciją savo profesinėje srityje.

Atestacijoje dalyvavo 5 socialinių paslaugų srities darbuotojai ir direktorė. ***5 darbuotojai įgijo vyriausiojo socialinio darbuotojo kvalifikacinę kategoriją, o Centro direktorei, komisijos sprendimu, buvo suteikta trečioji kvalifikacinė vadovo kategorija (prilyginama aukščiausiai kvalifikacinei kategorijai).*** Socialinio darbuotojo kvalifikacinė kategorija suteikiama atsižvelgiant į: socialinio darbo stažą, turimą išsilavinimą, profesinės kompetencijos tobulinimo trukmę, praktinės veiklos įvertinimą ir įsivertinimą, pasiekimus, įrodančius socialinio darbuotojo aukštą profesinę kompetenciją. Kvalifikacija yra žinių, mokėjimų, sugebėjimų, įgūdžių ir patyrimo visuma, kurią įgijęs darbuotojas gali kokybiškai atlikti jam pavestą darbą.

#### **XIV. APIBENDRINIMAS IR IŠVADOS**

1. Centro metinis biudžetas 2022 m. padidėjo 26,49 proc. Lyginant ataskaitinį laikotarpį su 2021 m., padidėjo 22 proc. savivaldybės skiriamos lėšos, 37,76 proc. padidėjo valstybės skiriama specialioji tikslinė dotacija asmenų su sunkia negalia priežiūrai, socialinių darbuotojų, dirbančių su šeimomis, kurioms taikoma atvejo vadyba ir atvejo vadybininkų, darbo užmokesčiui ir kvalifikacijos kėlimui skiriama dotacija padidėjo 24,48 proc. ir 51 proc. daugiau surinkta specialiosios programos lėšų. Asignavimų didėjimą iš savivaldybės biudžeto lėmė padidėjęs socialinių paslaugų srities darbuotojų darbo užmokestis, transporto išlaikymo išlaidos (kompensacija darbuotojams už važinėjimą), ilgalaikio turto įsigijimas (automobilio), prekių ir paslaugų kainos. Asignavimai iš valstybės biudžeto didėjo dėl didėjančio paslaugų gavėjų skaičiaus, socialinių paslaugų srities darbuotojų darbo užmokesčio, naujai įsteigtų 2 individualios priežiūros darbuotojų (darbui su socialinę riziką patiriančiomis šeimomis) pareigybių, naujai priskirtų funkcijų vykdymo (asmeninė pagalba), paslaugų kainų. Specialiosios programos lėšos didėjo dėl padidėjusio paslaugų gavėjų skaičiaus, asmenų finansinių mokėjimų vertinimo.

2. Paramos šeimai skyriuje, įgyvendinus EQUASS projektą, daugiau dėmesio skirta socialinių paslaugų kokybei gerinti, komandiniam darbui. Dažniau buvo aptariami individualūs šeimų atvejai, išgryninamos problemos, sunkumai, analizuojama situacija, gaunamas grįžtamasis ryšys.
3. Paramos šeimai skyriuje ženkliai išaugo socialinių darbuotojų teikiamų konsultavimo, maitinimo organizavimo paslaugų skaičius. Daugėjo sociokultūrinių, asmens higienos ir priežiūros, kasdienio gyvenimo įgūdžių ugdymo ir palaikymo paslaugų. Daugiau organizuota ir psichologo teikta psichologinės, psichosocialinės pagalbos šeimoms.
4. Pagalbos į namus paslaugų gavėjų skaičius padidėjo 54 paslaugų gavėjais. Nuo 2021 m. šis skaičius išaugo du kartus.
5. Centras patvirtintas partneriu, naujo Integralios pagalbos projekto vykdymui 2022 - 2026 m. 2022 metais sėkmingai užbaigtas šešerių metų laikotarpio Integralios pagalbos projektas. Patirtos išlaidos projekto vykdymui 2022 m. buvo finansuotos Lietuvos Respublikos valstybės biudžeto lėšomis.
6. 2022 m. gyventojams išdalinta 90 techninės pagalbos priemonių daugiau, lyginant su 2021 m. Pagal poreikį padidėjo ir gaunamų iš Kauno TPNC skyriaus techninės pagalbos priemonių kiekis.
7. Per 2022 m. už laikiną techninės pagalbos priemonių nuomą buvo surinkta daugiau lėšų negu 2021 m., kadangi Centras gavo daugiau prašymų dėl nuomos.
8. 2022 m. asmeninės pagalbos paslaugos buvo suteiktos 18 asmenų, o 2021 m. – 4 asmenims. Tokį asmeninės pagalbos paslaugų gavėjų skaičiaus skirtumą lėmė paslaugos prieinamumas ir viešinimas. Asmeninės pagalbos paslaugas 2022 m. dažniausiai gavo darbingo amžiaus asmenys.
9. Socialinės globos ir priežiūros asmens namuose skyrius yra atsakingas už asmens (šeimoms) pageidaujancio gauti socialines paslaugas, finansuojamas Prienų rajono savivaldybės, socialinių paslaugų poreikio atlikimą, bendradarbiaujant su Prienų rajono seniūnijomis bei Paramos šeimai skyriaus socialiniais darbuotojais. 2022 m. buvo parengtos 123 socialinių paslaugų poreikio vertinimo ir (ar) pakartotinio pervertinimo išvados.
10. Neįgaliųjų dienos grupėje Centre paslaugų gavėjams buvo siūloma įvairesnių užimtumo paslaugų, pagėrėjo pati paslaugos kokybė, todėl suaktyvėjo paslaugų gavėjų lankomumas. Ypač aktyviai vyko senjorų choro „Šarma“ užsiėmimai. Vaikų dienos centro lankytojams toliau buvo teikiama akredituota socialinės priežiūros paslauga. Centre vyko daugiau tradicinių ir naujų renginių visai bendruomenei, todėl Centras ir jame teikiamos paslaugos tapo viešesnėmis rajono bendruomenei.
11. Sėkmingai įdiegta Socialinio transporto paslauga, deleguota Prienų rajono savivaldybės pavedimu. Paslaugos teikimui organizuoti ir administruoti sukurtas modelis ir pritaikyta mobili užduočių delegavimo ir vykdymo apskaitos bei kontrolės programa Frontu.
12. Prienų rajono savivaldybės pagalba naujai suremontuotos Veiverių seniūnijoje Centro darbuotojoms skirtos patalpos. Naujose patalpose sudarytos galimybės efektyviau teikti psichologo bei

ES paramą maisto produktais ir higienos reikmenimis šio krašto socialines rizikas patiriančioms šeimoms, organizuoti užimtumą vaikams.

13. 2022 m. sėkmingai įgyvendintas ir užbaigtas projektas „Bendruomeninių šeimoms namų įkūrimas Prienų rajono savivaldybėje“, įsisavinta 3 000 Eur projektinių lėšų BŠN (bendruomeninių šeimoms namų) funkcijai vykdyti, registruota 110 naujų unikalių paslaugos gavėjų. Taip pat paslaugos buvo teikiamos ir jau esamiems paslaugų gavėjams ir viso paslaugos buvo suteiktos 182 projekto dalyviams.

14. 2022 m., vadovaujantis Europos socialinio darbo kokybės standartais (EQUASS), 50 socialinių paslaugų srities darbuotojų dalyvavo supervizijose ir įgijo aukštesnes profesinio darbo kompetencijas.

15. Socialinių darbuotojų atestacijoje dalyvavo 5 socialiniai darbuotojai ir visi įgijo vyresniojo socialinio darbuotojo kvalifikacinę kategoriją. Centro direktorei, komisijos sprendimu, buvo suteikta trečioji kvalifikacinė vadovo kategorija (prilyginama aukščiausiai kvalifikacinei kategorijai).

Direktorė

Aurelija Urbonienė