

**PRIENŲ RAJONO SAVIVALDYBĖS SOCIALINIŲ
PASLAUGŲ CENTRAS**

2016 METŲ VEIKLOS ATASKAITA



Aurelija Urbonienė

2017 m. vasario 24 d.

TURINYS

I. CENTRO PRISTATYMAS	3
II. CENTRO FINANSAVIMAS.....	4
III. LICENCIJOS.....	6
IV. DIENOS UŽIMTUMO GRUPIŲ VEIKLA.....	7
V. SOCIALINĖS PASLAUGOS, TEIKIAMOS CENTRE.....	11
VI. PAGALBOS Į NAMUS IR DIENOS SOCIALINĖS GLOBOS PASLAUGOS ASMENS NAMUOSE	13
VII. SOCIALINIŲ PASLAUGŲ TEIKIMAS SOCIALINĖS RIZIKOS ŠEIMOMS IR VAIKAMS	15
VIII. TRANSPORTO PASLAUGŲ ORGANIZAVIMAS IR TEIKIMAS	18
IX. NEĮGALIŲJŲ APRŪPINIMAS TECHNINĖS PAGALBOS PRIEMONĖMIS	20
X. SOCIOKULTŪRINĖS VEIKLOS ORGANIZAVIMAS.....	21
XI. PSICHOLOGINĖS PAGALBOS TEIKIMAS.....	23
XII. PARAMOS – LABDAROS ORGANIZAVIMAS.....	24
XIII. PROJEKTINĖS VEIKLOS VYKDYMAS.....	27
XIV. SAVANORYSTĖ IR KITA VEIKLA.....	30
XV. VIDINIS IR IŠORINIS KOMUNIKAVIMAS.....	30
XVI. BENDRADARBIAVIMAS SU SOCIALINIAIS PARTNERIAIS.....	31
XVII. DARBUOTOJŲ KVALIFIKACIJOS KĖLIMAS.....	32
XIII. APIBENDRINIMAS IR IŠVADOS.....	33
XIX. SĖKMĖS IR TIKSLAI.....	34

I. CENTRO PRISTATYMAS

Prienu rajono savivaldybės (toliau – savivaldybė) 2007 m. sausio 25 d. tarybos sprendimu Nr. T3-20 įsteigta biudžetinė įstaiga adresu: Vytenio g. 2, Prienai, įm. k. 300886599, Tel. (8-319) 52576, el. paštas: soc.paslaugucentras@prienuspc.lt, internetinė svetainė – www.prienuspc.lt, - Prienu rajono savivaldybės socialinių paslaugų centras (toliau – Centras), turintis juridinio asmens statusą. Veikla pradėta vykdyti nuo 2007 m. birželio 21 d., pagal 2011 m. lapkričio 24 d. savivaldybės tarybos sprendimu Nr. T3-189 patvirtintus Centro nuostatus.

2016 metų veiklos ataskaitoje apibendrinama 2016 metais vykdyta Centro veikla. Parodoma, kaip teikiamos socialinės paslaugos, kaip vykdomi projektai ir kita veikla, kaip tobulinamas socialinių paslaugų teikimo organizavimas ir įstaigos veiklos administravimas.

Centro veikla organizuojama vadovaujantis 2016 m. kovo 24 d. savivaldybės Centro direktoriaus įsakymu Nr. (1.10)-IV-76 patvirtinta 2016 metų veiklos programa (toliau – programa). Šios programos tikslas ir veiklos kryptys atitinka Prienu rajono savivaldybės 2011-2019 m. strateginės plėtros plano 2 prioriteto „Išsilavinusios, sveikos ir pažangios bendruomenės plėtra“ 2.3 tikslą „Užtikrinti efektyvų, kokybišką ir rajono gyventojų poreikius atitinkantį socialinių ir sveikatos priežiūros paslaugų teikimą“, bei 2016 m. vasario 11 d. savivaldybės tarybos sprendimu Nr. T3-19 patvirtintos „Prienu rajono savivaldybės socialinės paramos ir sveikatos apsaugos paslaugų kokybės gerinimo programos“ iškelto tikslo „Organizuoti ir užtikrinti valstybės socialinės ir sveikatos politikos įgyvendinimą, mažinti socialinę atskirtį“ 2 uždavinį „Organizuoti ir teikti socialines paslaugas įvairioms gyventojų socialinėms grupėms“ ir 3 uždavinį „Gerinti neįgaliųjų socialinę integraciją, užtikrinti socialinę globą“. Numatyti tikslai ir uždaviniai buvo įgyvendinami teikiant Prienu rajono gyventojams socialines paslaugas.

Centro veiklos tikslas –teikti socialinę pagalbą savivaldybės gyventojams (šeimoms), kurie dėl amžiaus, neįgalumo, socialinių problemų yra neįgiję, praradę ar neturi gebėjimų arba galimybių savarankiškai rūpintis asmeniniu (šeimoms) gyvenimu, sudarant šiems asmenims sąlygas ugdyti ir stiprinti gebėjimus bei galimybes savarankiškai spręsti savo socialines problemas, palaikyti socialinius ryšius su visuomene, taip pat padedant įveikti socialinę atskirtį.

Centro uždaviniai:

- teikti kokybiškas socialines ir kitas su Centro pagrindine veikla susijusias paslaugas, atsižvelgiant į gyventojų poreikius ir Centro išteklius;
- įgalinti asmenis savarankiškai gyventi, integruotis šeimoje ir visuomenėje;
- plėsti socialinių paslaugų tinklą bendruomenėje, socialines paslaugas artinti prie asmens gyvenamosios vietos;

- tobulinti darbuotojams darbo sąlygas bei sudaryti galimybes įgyti, kelti profesinę kvalifikaciją.

Centras vykdo šias funkcijas:

- teikia bendrąsias socialines paslaugas – informavimo, konsultavimo, tarpininkavimo ir atstovavimo, maitinimo organizavimo, sociokultūrinės, transporto organizavimo, asmeninės higienos ir priežiūros paslaugų organizavimo;

- teikia socialinės priežiūros paslaugas – pagalbos į namus, socialinių įgūdžių ugdymo ir palaikymo;

- teikia dienos socialinę globą;

- teikia transporto paslaugas;

- aprūpina techninės pagalbos priemonėmis;

- teikia kitas bendrąsias socialines paslaugas;

- vykdo dienos užimtumo grupių Centre veiklą;

- organizuoja paramos ir labdaros akcijas;

- informuoja visuomenę apie Centro veiklą;

- bendradarbiauja su socialiniais partneriais, kitomis institucijomis ar organizacijomis.

Savivaldybės 2016 m. rugsėjo 29 d. sprendimu Nr. T3-207 Centre patvirtintas didžiausias leistinas pareigybių skaičius – **52,6**. Darbuotojų skaičius 2016 m. gruodžio 31 d. buvo 49 asmenys. Lyginant su 2015 m. nuo 2016 m. spalio mėn. padidėjo 11,1 pareigybėmis dėl naujai vykdomo Integralios pagalbos projekto.

II. CENTRO FINANSAVIMAS

Centras yra biudžetinė įstaiga, finansuojama iš savivaldybės ir valstybės biudžeto lėšų. 2016 metų Centro patikslintą biudžeto programos sąmatą sudarė 374169 Eur iš jų: savivaldybės lėšos 232100 Eur, valstybės lėšos 183700 Eur (iš jų: 130800 Eur socialinės rizikos šeimų socialinei priežiūrai, 39700 Eur asmenų su sunkia negalia socialinei globai organizuoti, 300 Eur valstybės biudžeto MMA pakėlimui, 12900 Eur valstybės biudžeto bendrosios dotacijos kompensacijos), spec. programos lėšos 20500 Eur. Lyginant su 2015 m., Centro biudžetas pagal daugumą biudžeto eilučių padidėjo, o tik pagal komunalines paslaugas sumažėjo, tačiau metinis biudžetas išaugo ženkliai 19,5 proc., tai lėmė padidėjęs socialinių paslaugų srities darbuotojų darbo užmokestis bei jų skaičius, paslaugų gavėjų skaičius, padaugėjo teikiamų paslaugų (žr. 1, 2, 3 lentelės).

1 lentelė. Prienų socialinių paslaugų centrui skirtų asignavimų iš savivaldybės biudžeto lėšų pasiskirstymas pagal funkcijas

<i>Funkcijos pavadinimas</i>	<i>Patvirtinta sąmata (tūkst.litų) 2014 m</i>	<i>Patvirtinta sąmata (tūkst. Eur) 2015 m.</i>	<i>Patvirtinta sąmata (tūkst.Eur) 2016 m.</i>
1. Darbo užmokestis ir socialinis draudimas	574,0	173,0	205,2
1.1. Darbo užmokestis pinigais	434,7	134,0	153,6
1.2. Socialinio draudimo įmokos	139,3	39,0	51,6
2. Prekių ir paslaugų naudojimas	37,8	14,6	19,1
2.1. Medikamentai (ir darb. sveikatos tikrinimas)	0,3	-	0,8
2.2. Šildymas	13,3	4,9	3,5
2.3. Elektros energija	6,8	2,0	1,7
2.4. Ryšių paslaugos	2,0	0,6	0,6
2.5. Transporto išlaikymas	6,0	3,9	5,3
2.6. Spaudiniai	-	-	-
2.7. Kitos prekės	1,5	0,3	2,6
2.8. Komandiruotės	1,6	-	-
2.9. Vandentiekis ir kanalizacija	2,3	0,8	0,8
2.10. Ilgalaikio materialiojo turto einamasis remontas	-	0,1	0,3
2.11. Kvalifikacijos kėlimas	0,6	1,7	3,2
2.12. Kitos paslaugos	3,4	0,3	0,3
3. Socialinės išmokos	19,0	6,6	7,8
3.1. Socialinė parama	18,0	6,5	7,4
3.2. Darbdavių socialinė parama	1,0	0,1	0,4
4. Ilgalaikio materialiojo turto įsigijimas	-	-	-
Iš viso:	630,8	194,2	232,1

2 lentelė. Prienų socialinių paslaugų centrui skirtų asignavimų iš valstybės biudžeto specialiosios tikslinės dotacijos socialinės rizikos šeimų socialinei priežiūrai paskirstymas pagal funkcijas

<i>Funkcijos pavadinimas</i>	<i>Patvirtinta sąmata (tūkst. litų) 2014 m.</i>	<i>Patvirtinta sąmata (tūkst. Eur) 2015 m.</i>	<i>Patvirtinta sąmata (tūkst. Eur) 2016 m.</i>
1. Darbo užmokestis ir socialinis draudimas	367,7	112,8	128,1
1.1. Darbo užmokestis pinigais	280,8	86,1	97,9
1.2. Socialinio draudimo įmokos	86,9	26,7	30,2
2. Prekių ir paslaugų naudojimas			2,7
2.11. Kvalifikacijos kėlimas			2,7
Iš viso:	367,7	112,8	130,8

Finansavimas, skirtas socialinės rizikos šeimų socialinei priežiūrai, lyginan su praeitais 2015 m. padidėjo 16 proc., o tam įtakos turėjo padidėjęs socialinių darbuotojų darbo užmokestis ir skaičius.

3 lentelė. Prienų socialinių paslaugų centrui skirtų asignavimų iš valstybės biudžeto specialiosios tikslinės dotacijos socialinei priežiūrai asmenų su sunkia negalia paskirstymas pagal funkcijas

<i>Funkcijos pavadinimas</i>	<i>Patvirtinta sąmata (tūkst. litų) 2014 m.</i>	<i>Patvirtinta sąmata (tūkst. Eur) 2015 m.</i>	<i>Patvirtinta sąmata (tūkst. Eur) 2016 m.</i>
1. Darbo užmokestis ir socialinis draudimas	88,2	48,3	39,7
1.1. Darbo užmokestis pinigais	67,5	36,9	30,3
1.2. Socialinio draudimo įmokos	20,7	11,4	9,4
Iš viso:	88,2	48,3	39,7

Centras taip pat vykdo specialiąją programą - teikiamos mokamos socialinės paslaugos bei nuomojama slaugos techninės priemonės, už kurias mokesčių nustato steigėjas (žr. 4 lentelę).

4. lentelė. Už socialines ir kitas paslaugas surinktos lėšos

<i>Paslaugos pavadinimas</i>	<i>(tūkst. litų) 2014 m.</i>	<i>(tūkst. Eur) 2015 m.</i>	<i>(tūkst. Eur) 2016 m.</i>
Pagalbos į namus, dienos socialinė globa, kitos socialinės paslaugos	46,2	14,6	16,8
Transporto paslaugų	15,9	2,8	2,7
Kompensacinės technikos nuoma	2,5	1,1	1,0
Asmeninės higienos ir priežiūros paslaugos	0,3	-	-
Kineziterapijos paslaugos	0,3	-	-
Iš viso:	65,2	18,5	20,5

Lyginant su 2015 m. surinktomis spec. lėšomis, pagal 4 lentelę matyti, kad 2016 m. surinkta spec. lėšų 11 proc. daugiau (2 tūkst. Eur).

III. LICENCIJOS

Nuo 2015 m. sausio 1 d. Centras teikia tik licencijuotas paslaugas. Valstybinė akreditavimo sveikatos priežiūros veiklai tarnyba prie Sveikatos apsaugos ministerijos 2014 m. gegužės 9 d. išdavė Centrai sveikatos priežiūros licenciją Nr. 3590, kuri suteikia teisę verstis asmens sveikatos priežiūros veikla ir teikti šias paslaugas:

- Slaugos: bendrosios praktikos slaugos, bendruomenės slaugos.

Socialinių paslaugų priežiūros departamentas prie Socialinės apsaugos ir darbo ministerijos 2014 m. liepos 31 d. Centrai išdavė dvi licencijas:

- Socialinei globai suaugusiems asmenims su negalia ar senyvo amžiaus asmenims namuose teikti, licencijos Nr. L000000193.

- Institucinei socialinei globai (dienos) suaugusiems asmenims su negalia teikti, licencijos Nr. L000000194.

IV. DIENOS UŽIMTUMO GRUPIŲ VEIKLA

Dėl didėjančios socialinės atskirties, nedarbo, skurdo, neįgalumo, prastėjančių gyvenimo sąlygų daugėja socialiai pažeidžiamų asmenų. Jiems vis dažniau reikia įvairių socialinių paslaugų ir pagalbos. Centre socialinės paslaugos teikiamos pagal tikslines klientų grupes. Tai padeda efektyviau spręsti Centro lankytojų socialines problemas, leidžia tiksliau įvertinti poreikius ir juos patenkinti. Kadangi gyvenimo kokybė – ne tik puiki fizinė savijauta, gebėjimas vaikščioti, matyti, girdėti ar komfortiškai gyventi, bet ir vidinė būseną, bylojanti apie žmogaus gebėjimą jausti pilnatvę ir gyventi visavertį gyvenimą, Centras savo veikla siekia pagelbėti įvairių socialiai pažeidžiamų grupių žmonėms. Veikla gali būti asmens tapatybės, tobulėjimo, patirties, prestižo, statuso, naujos patirties, ramybės, džiaugsmo, saviraiškos šaltinis. Veiklos reikšmė žmogui ir mokėjimas užsiimti norima veikla skiriasi - įvairūs žmonės įvairiai vertina tą pačią veiklą, todėl Centre yra suburtos 4 grupės. (žr. 5 pav.):

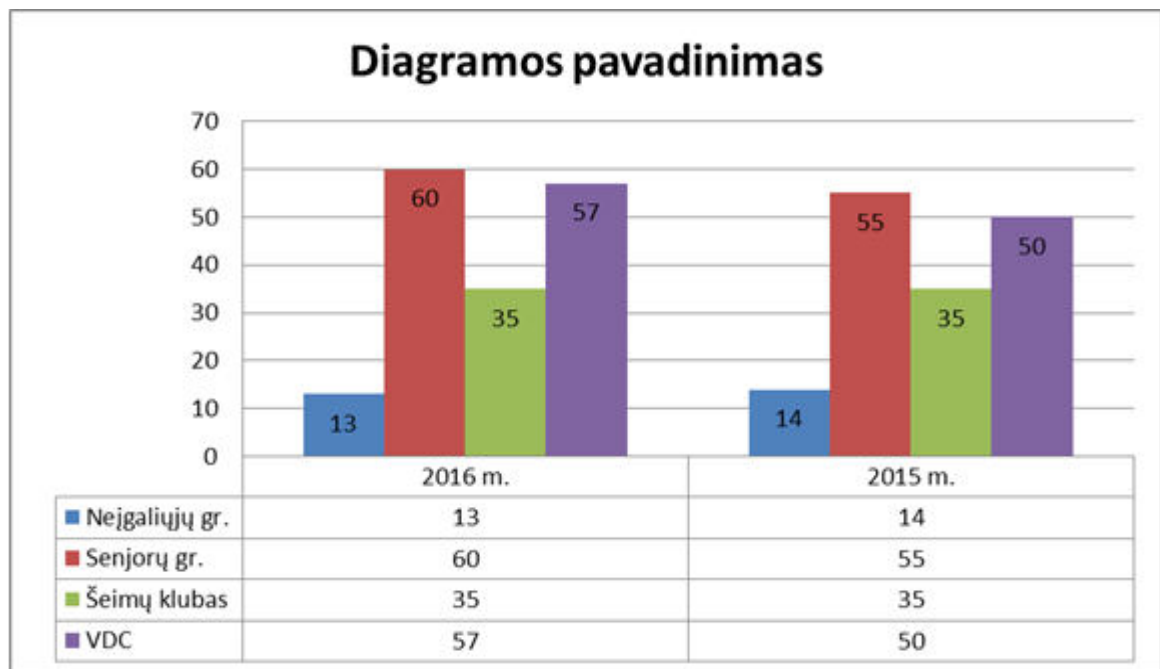
suaugusiems asmenims su negalia – Neįgaliųjų dienos užimtumo grupė (paslaugos teiktos – 13 asmenų);

pagyvenusio amžiaus asmenų – Senjorų grupė (paslaugos teiktos – 60 asmenų);

socialinės rizikos šeimų tėvams – Šeimų klubas (paslaugos teiktos – 35 asmenims);

vaikams, iš socialinės rizikos šeimų - Vaikų dienos centras (toliau - VDC) „Pienės pūkas“ (paslaugos teiktos – 57 vaikams). Apie tai plačiau dalyje XIII. Projektinės veiklos vykdymas.

5 paveikslėlis. Centro grupių lankytojai 2015 m. ir 2016 m.



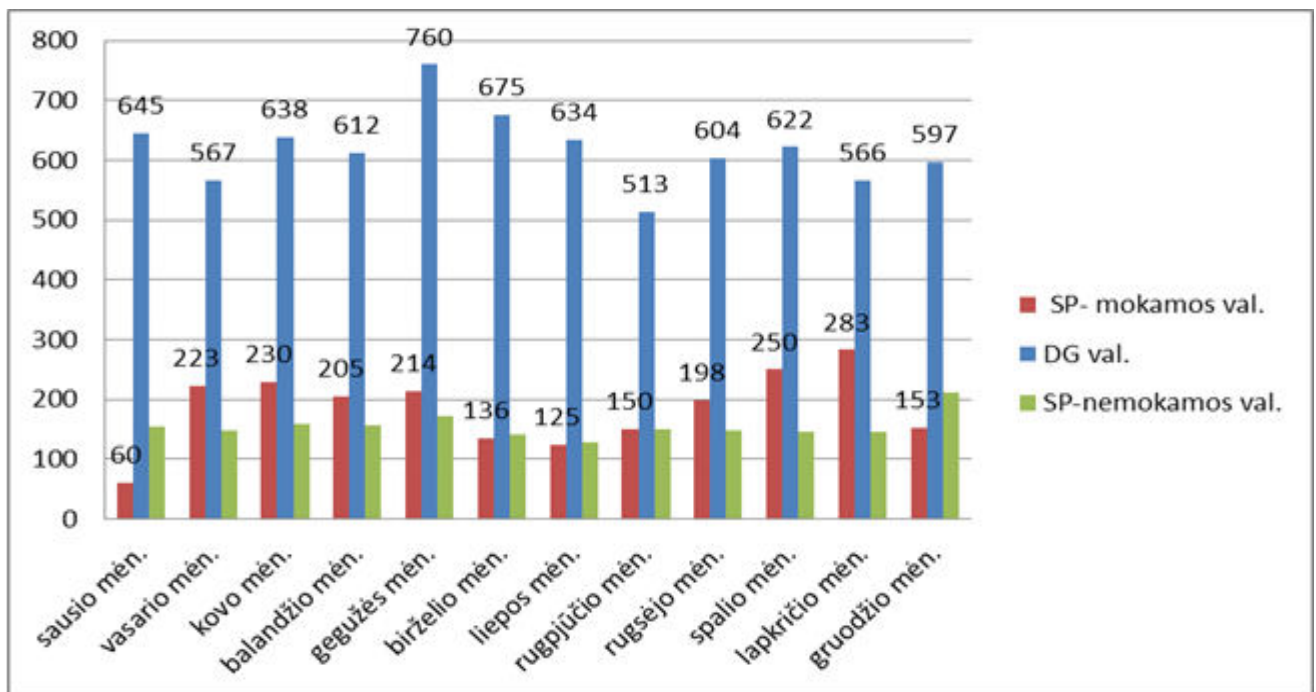
2016 m., lyginant su 2015 m. (žr. 5 pav.), neįgaliųjų užimtumo grupės lankytojų skaičius pakito mažėjančia linkme 1 asmeniu, kitų grupių lankytojų (vaikų ir senjorų) skaičius padidėjo, Šeimų klubo - išliko stabilus. Yra daugybė veiklos rūšių, kurios gali teikti džiaugsmo, tačiau visaverčiam jų atlikimui reikalingi įgūdžiai, kuriuos Centro lankytojai praktinių užsiėmimų metu nuolat tobulina.

NEĮGALIŲJŲ DIENOS UŽIMTUMO GRUPĖ. Teikiant socialines paslaugas neįgaliesiems yra skatinamas jų tarpusavio bendravimas, savitarpio supratimas, pagalba silpnesniam, todėl sudarant grupes yra įvertinamas kiekvieno asmens negalios ir sąmoningumo lygis, emocinis tarpusavio ryšys, jos nėra išskiriamos pagal paslaugos rūšį, priešingai, stengiamasi grupes sudaryti taip, kad jose būtų ir dienos socialinės globos, ir socialinės priežiūros paslaugas gaunantys asmenys.

2016 m. *šių grupę lankė 13 suaugusių asmenų su negalia* ir šios grupės lankytojų skaičius per metus mažai kito: vienai Centro lankytojai socialinės priežiūros paslaugų teikimas nutrauktas dėl atvykimo į Centrą problemų – artimieji atvežti merginos negali, o už transporto paslaugas mokėti nenori.

Lankantiems neįgaliųjų užimtumo grupę buvo teikiamos dienos socialinės globos (DG) paslaugos - 7 asmenims, socialinės priežiūros (SP) - 5 asmenims, bendrosios (B) - 1 asmeniui. Šios grupės lankytojų skaičius ir metų pradžioje, ir pabaigoje išliko toks pats – 11 lankytojų. Keitėsi tik 2 lankytojai ir teikiamų paslaugų spektras. Asmuo, kuriam buvo teikiamos bendrosios paslaugos, metų pradžioje dėl jo pablogėjusios sveikatos būklės paslaugų atsisakė, Centras siūlė alternatyvą – teikti paslaugas jo namuose, tačiau dėl šio pasiūlymo klientas svarsto iki šiol. Atsižvelgiant į klientų sveikatos galimybes, Centre organizuojami įvairūs renginiai, šventinės programos, vykstama į ekskursijas ir kultūrinius renginius, organizuojamos išvykos į gamtą. 6 paveikslėlyje parodyta suteiktos paslaugos valandomis.

6 paveikslėlis. Suteikta paslaugų valandomis



2016 m. iš viso buvo suteikta **7433 val. dienos socialinės globos centre paslaugų už 3505,61 Eur**, socialinės priežiūros paslaugų centre - 4091 val. už 494,66 Eur (iš jų – 2227 val. mokamai, 1864 val. - nemokamai). Analizuojant 6 paveikslėlyje diagramą matoma, kad nemokamai teikiamų socialinės priežiūros paslaugų suteikta 19,5 proc. mažiau negu mokamų.

Siekiant pagerinti teikiamų paslaugų prieinamumą, 6 neįgaliųjų grupės lankytojai į Centrą yra atvežami, o vakare parvežami atgal namo Centro transportu ir už šią paslaugą jie moka papildomai.

Kiekvieną lankymosi dieną neįgaliųjų grupės lankytojai yra maitinami. Maitinimas organizuojamas perkant paslaugą – pietus, 1 kartą per dieną, o taip pat yra sudarytos galimybės Centro virtuvėlėje papildomai pavalgyti, pasišildyti savo atsineštą maistą, pasinaudojus Centro įranga išsivirti kavos ar arbatos, pasivaišinti iš Maisto banko gautais produktais.

Centre, dirbant pagal neįgaliųjų grupės užimtumo ir socialinių įgūdžių ugdymo programą, buvo rūpinamasi neįgalių asmenų užimtumu, jų kasdienio gyvenimo įgūdžių ugdymu, pagal kiekvieno individualias galimybes skatinamas dalyvavimas užimtumo veiklose. Neįgalieji turėjo galimybę dalyvauti meninės, kūrybinės veiklos, sveikatinimo užsiėmimuose. Centro lankytojams padeda specialistai, kurie ugdo ir palaiko Centro lankytojų bendravimo, savitarnos ir asmeninės higienos įgūdžius, skatina fizinį, darbinį, kūrybinį aktyvumą bei savarankiškumą, o slaugytojas užsako ir administruoja jiems gydytojų paskirtus vaistus, lydi į sveikatos priežiūros įstaigas, bendrauja su sveikatos priežiūros įstaigų specialistais. Dirbant su neįgaliaisiais buvo taikomi individualūs ir grupiniai darbo metodai. Centre neįgaliesiems socialines paslaugas teikė: socialinio darbo organizatorius, 2 socialinio darbuotojo padėjėjai, 3 užimtumo specialistai, psichologė, slaugytoja.

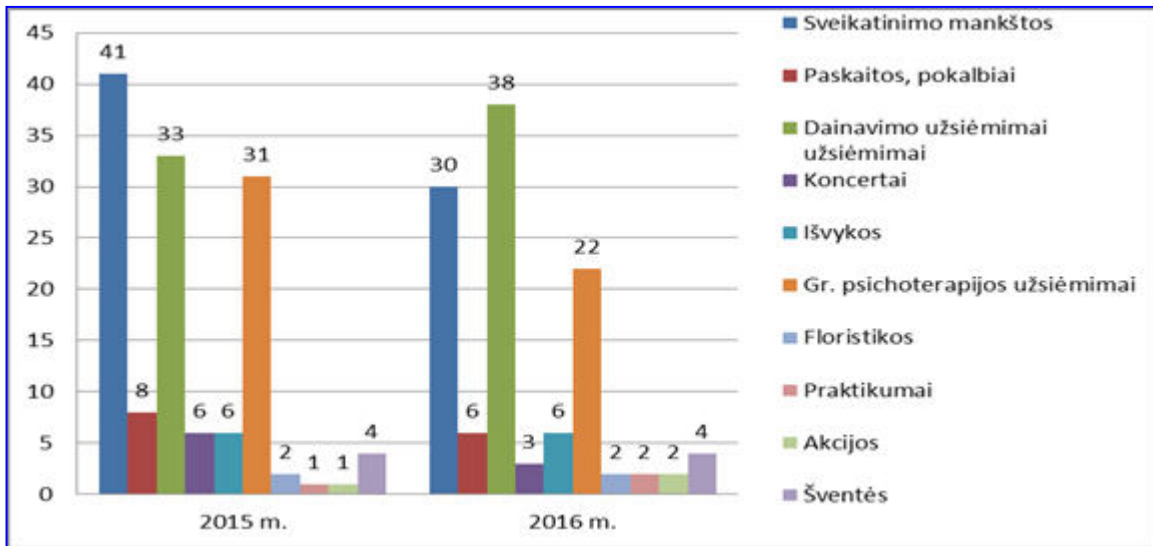
Užimtumo veiklos buvo organizuojamos atsižvelgiant į kiekvieno individualius poreikius ir galimybes. Darbuotojai savo darbe taikė įvairias užimtumo organizavimo formas. Tai įvairi veikla, siekiant ugdyti socialinius, kasdieninius gyvenimo ugdymo, asmeninės higienos palaikymo, meninės, darbinės, sportinės veiklos įgūdžius. Iš viso 2016 m. šios **grupės lankytojams buvo pravesta 860 užsiėmimų.**

SENJORŲ GRUPĖ. Senatvėje, kai žmogus patiria daug psichologinių, biologinių ir socialinių pakitimų, sumažėja fizinis ir psichinis pajėgumas, randasi daugybė su tuo susijusių problemų, turinčių įtakos pagyvenusių ir senyvo amžiaus žmonių pozityviai socializacijai. Visuomenėje vis dar vyrauja požiūris, kad tinkama priežiūra yra svarbiausia, ko reikia senstantiems žmonėms, todėl dažniausiai parama tokioms žmonių grupėms remiasi paslaugų namuose organizavimu, išmokų skyrimu bei institucine globa (slaugos ar globos namuose). Tačiau retai kalbama apie neigiamą šios priežiūros pusę, kai tokiu rūpinimusi yra mažinamas savarankiškumas bei didinama priklausomybė nuo globojančių asmenų, tai artina prie socialinių įgūdžių praradimo. Socialinių apklausų analizės duomenimis, dažniausios problemos, su kuriomis susiduria pagyvenę ir senyvo amžiaus asmenys, yra vienišumo jausmas ir bendravimo stoka. Vienas iš pagrindinių žmogaus kaip socialios būtybės poreikių – jaustis saugiam, reikalingam, gerbiamam ir naudingam. Centras, mažindamas šios visuomenės grupės socialinę atskirtį, siekia padėti senyvo amžiaus žmonėms aktyviai dalyvauti bendruomenės gyvenime, sudaryti sąlygas ir galimybes gyventi visavertį gyvenimą, padėti šio amžiaus tarpsnio žmonėms prisitaikyti prie gyvenimo pokyčių senatvėje. Svarbu, kad senjorai neužsisklęstų savyje, ieškotų

kontaktų ir kuo daugiau bendrautų. Todėl viena iš socialinio darbo kryptių mūsų Centre – pagyvenusių ir senyvo amžiaus asmenų užimtumas, skatinant visuomeninį aktyvumą, norą bendrauti, mažinant jų socialinę atskirtį, padedant tenkinti socialinius poreikius.

Į Centro organizuojamus užsiėmimus senjorai rinkosi 2 kartus per savaitę, atokiau nuo Centro gyvenantys buvo atsivežami/parvežami Centro transportu. Iš viso **2016 m. Senjorų grupę lankė 60 asmenų**. Metų eigoje vidutinis lankytojų skaičius mažai kito, tik vasaros metu (liepos-rugpjūčio mėn.), bendru sutarimu dėl vasaros darbų savo soduose, besisvečiuojančių vaikų ar anūkų, buvo suorganizuota mažiau užsiėmimų (žr. 7 pav.).

7 paveikslėlis. Senjorų grupės lankytojams suteiktų paslaugų rūšys



2016 m. senjorų grupės lankytojams buvo prarasta 11,5 proc. užsiėmimų mažiau negu 2015 m. (žr. 7 pav.). Užsiėmimų skaičiaus sumažėjimą lėmė tai, kad vasaros metu du mėnesius senjorai „atostogavo“. Iš viso 2016 m. buvo prarasta 115 užsiėmimų.

ŠEIMŲ KLUBAS. Šią grupę, skirtą socialinės rizikos šeimų nariams, **lankė 35 asmenys**. Šios grupės užsiėmimai yra prevencinio pobūdžio ir buvo organizuojami pagal pozityvios tėvystės ir socialinių įgūdžių ugdymo programą, kartą per savaitę.

Pozityviosios tėvystės įgūdžių ugdymo paskirtis – suteikti žinių ir padėti tėvams greičiau išmolti svarbiausių sėkmingo bendravimo su vaikais aspektų. Atsakinga tėvystė reikalauja daug pastangų, kantrybės ir pasiukojimo, nes vaikams reikalingi geri, mylintys, nuoseklūs, jautrūs vaikų poreikiams, sugebantys nustatyti tinkamas leistino elgesio ribas ir prognozuojami tėvai. Tėvystės ir socialiniai įgūdžiai yra lavinami. Ugdant kiekvieną naują gebėjimą neužtenka vien tik turėti daug žinių – labai svarbu ir sistemingai taikyti jas praktikoje, todėl tenka nueiti ilgą patirties ir išbandymų kelią, kad pažintume vaiką ir išmoktume tinkamai su juo elgtis. Centre tėvams buvo teikiama ir socialinė, ir psichologinė pagalba, be socialinių darbuotojų pasitelkiami kiti socialinio darbo specialistai – psichologas, užimtumo specialistai, slaugytojas. Šeimų klubo nariai yra įtraukiami į Vaikų dienos centro (toliau – VDC) veiklas, kartu su savo vaikais sportuoja, pramogauja.

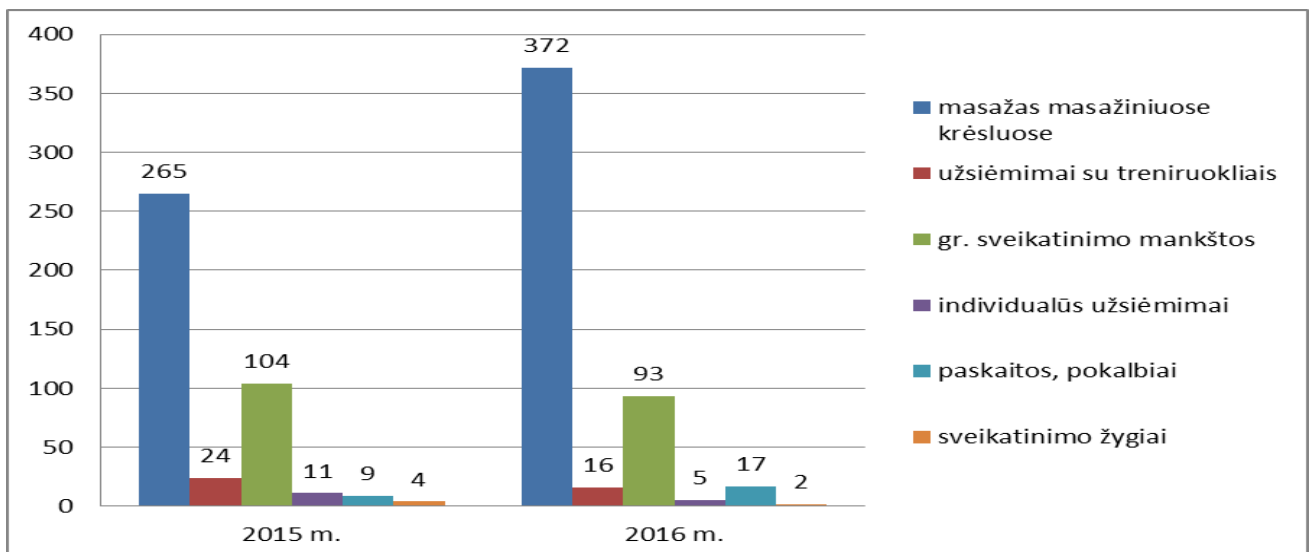
Igyvendinant veiklas, skirtas Šeimų klubo lankytojams, pasirinkti alternatyviausi būdai ir darbo modeliai - individualūs ir grupinio darbo metodai, kurie padeda nuteikti, motyvuoti tėvus mokytis suprasti ir reflektuoti savo mintis, vertybes, veiksmus, padeda jiems suprasti iškilusias problemas, moko būdų jas išspręsti, prisiimti atsakomybę už savo gyvenimą ir problemų sprendimą, integruotis į bendrą veiklą su savo vaikais. Socialinių įgūdžių, kūrybiškumo ugdymo praktikumai skatino grupės dalyvius aktyviai įsitraukti į pažinimo ir kūrimo procesą, pritaikyti įgytas žinias įvairiose gyvenimiškose situacijose.

2016 m. buvo **pravesta 49 grupiniai užsiėmimai**. Manytina, kad individualių ir grupinių psichologinių mokymų dėka išaugo tėvų savimonė, o įgijus žinių vaikų raidos, jų pažinimo ir pozityvaus bendravimo temomis, sustiprėjo solidarumas tarp vaikų ir suaugusiųjų, atsirado pozityvesnio bendravimo patyrimas. Praktinių užsiėmimų metu buvo ugdomi tėvų socialiniai įgūdžiai, suteikiama žinių vaiko priežiūros klausimais, kūrybinių užsiėmimų metu buvo sudarytos galimybės atsiskleisti kiekvieno meniniams gebėjimams.

V. SOCIALINĖS PASLAUGOS, TEIKIAMOS CENTRE

SVEIKATINIMO PASLAUGOS. Sveikatinimo paslaugos Centre rekomenduojamos visiems Centro lankytojams, pradedant vaikais ir baigiant senjorais. Bendrosios praktikos slaugytoja rūpinasi Centro lankytojų sveikata ir gera savijauta. Ji teikia sveikatinimo paslaugas: konsultuoja sveikatos priežiūros klausimais, organizuoja aktyvios fizinės veiklos užsiėmimus, paveda pokalbius, paskaitas visoms Centro klientų grupėms, vykdo nuolatinį Centro lankytojų sveikatos stebėjimą, prireikus jie nukreipiami į sveikatos priežiūros įstaigas (žr. 8 pav.). 2016 m. laikotarpiu **pravesta 505 sveikatinimo užsiėmimai**.

8 paveikslėlis. Suteiktos sveikatinimo paslaugos



2016 m. lyginant su 2015 m. sveikatinimo paslaugų suteikta 21 proc. daugiau, tai lėmė padidėjęs suteiktų paslaugų masažiniuose krėsluose skaičius, nors kitos rūšies paslaugų skaičius sumažėjo.

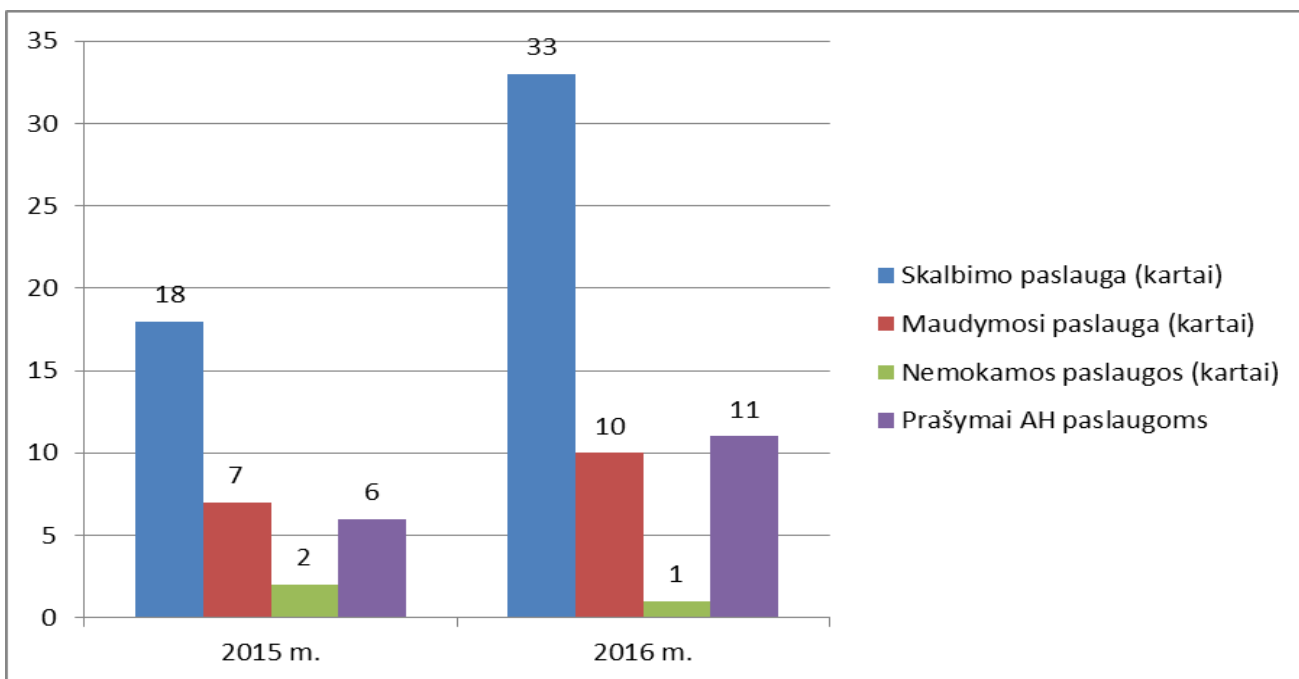
Iš suteiktų 372 masažo seansų masažiniuose krėsluose: 75 - pagyvenusiems asmenims ir asmenims su negalia (60 - nemokamų, 15 - mokamų) ir 297 – neįgaliųjų užimtumo grupės lankytojams. Grupinių sveikatinimo mankštų buvo pravesta 93, iš jų: 30 – senjorų grupei, 53 – neįgaliųjų užimtumo grupės lankytojams, 10 – VDC lankytojams. Taip pat pravesta 16 užsiėmimų su treniruokliais, 17 paskaitų, 2 sveikatinimo žygiai.

Slaugytoja dirbo komandoje kartu su užimtumo specialistais: užsiėmimų metu buvo lavinama motorika bei pažintinių funkcijų palaikymas (įvairūs stalo žaidimai, dėlionės, karpymas, spalvų mokymasis), padedama užimtumo specialistėms užsiėmimų metu.

Iš viso ***mokamų sveikatinimo paslaugų buvo suteikta už 13,50 Eur.***

ASMENINĖS HIGIENOS IR PRIEŽIŪROS PASLAUGŲ ORGANIZAVIMAS - tai pagalba asmenims, kurie dėl nepakankamų pajamų bei kitų aplinkybių negali pasirūpinti savo higiena. Centre teikiamos maudymosi ir skalbimo paslaugos. 2016 m. buvo ***suteikta 55 asmeninės higienos ir priežiūros paslaugos***, pagal 11 asmenų prašymų. (žr. 9 pav.).

9 paveikslėlis. *Asmeninės higienos ir priežiūros paslaugų suteikimas*



Lyginant su 2015 m. ataskaitiniu laikotarpiu prašymų asmeninės higienos ir priežiūros paslaugoms teikti padaugėjo 5. Maudymosi paslauga 10 kartų (1 – nemokamai, 9 – mokamai) pasinaudojo 6 asmenys, už 13,05 Eur, skalbimo paslauga suteikta 33 kartus, už 52,58 Eur, šia paslauga pasinaudojo 8 asmenys. Iš viso ***asmeninės higienos ir priežiūros paslaugų suteikta už 65,63 Eur.***

VI. PAGALBOS Į NAMUS IR DIENOS SOCIALINĖS GLOBOS PASLAUGOS ASMENS NAMUOSE

PAGALBOS Į NAMUS PASLAUGOS. Visame pasaulyje vyksta dideli demografiniai pokyčiai, dėl kurių mažėja vaikų, tačiau ilgėjant gyvenimo trukmei daugėja vyresnio amžiaus žmonių bei sveikatos, socialinių ir ekonominių šio reiškinio lemiamų problemų. Taigi realu, kad daugėjant pagyvenusio amžiaus žmonių susiduriame su didėjančiu socialinių paslaugų poreikiu. Centras, organizuodamas pagalbą namuose paslaugų teikimą, siekia tikslo – pasitelkus asmens, šeimos, artimųjų, bendruomenės pagalbą ir įstaigos turimus finansinius išteklius sudaryti paslaugų gavėjams sąlygas gauti kokybiškas, kompleksines ir nuolatinės specialistų priežiūros nereikalaujančias socialinės priežiūros (pagalbos namuose) paslaugas.

Pagalba į namus teikiama iki 10 val. per savaitę, nustačius asmens (šeimos) poreikį šiai pagalbai, priėmus sprendimą asmeniui (šeimai) skirti pagalbą į namus ir pasirašius pagalbą į namus teikimo ir mokėjimo už ją sutartį. Pagalbos į namus paslaugų gavėjai – suaugę asmenys su negalia ir jų šeimos, senyvo amžiaus asmenys ir jų šeimos, kiti asmenys ir šeimos, laikinai dėl ligos ar kitų priežasčių netekę savarankiškumo. Paslaugos teikiamos pagal kliento savarankiškumą ir asmens poreikį. Į šios paslaugos sudėtį įeina informavimo, konsultavimo, tarpininkavimo ir atstovavimo, bendravimo, maisto organizavimo, pagalba ruošiant maistą, pagalba buityje ir namų ruošoje, lydėjimas į įvairias įstaigas ir kitos paslaugos, reikalingos norint asmeniui sudaryti galimybes kuo ilgiau gyventi savo namuose.

Kiekvienais metais Prienų rajone daugėja vienišų pensinio amžiaus bei neįgalių gyventojų, stokojančių pagalbos, gyvenančių atokiose kaimo vietovėse, skaičius, kuriems reikalinga valstybės skiriama socialinė pagalba, paslaugos į namus. Dėl didelės artimųjų, jaunimo emigracijos iš šalies, dažnai pagalbos į namus paslaugas tenka teikti socialiniams darbuotojams ir jų padėjėjams. Atsakingas darbuotojas už pagalbą namuose skyriaus veiklą, paslaugų teikimo klausimais konsultuoja klientus (artimuosius), bendruomenę. Konsultacijos teikiamos Centre, telefonu, reikalui esant vyksta pas klientą į namus.

2016 metais buvo gautos 42 asmens bylos: 2 bylos - teikti dienos socialinei globai institucijoje, 5 bylos - dienos socialinei globai asmens namuose ir 35 bylos - pagalbos į namus paslaugoms teikti. Iš jų paslaugas gavo 38 klientai, kiti 4 klientai pateko į gydymo įstaigas arba paslaugų laukia (jų vardu paslaugų prašo vaikai arba artimieji, o jie tų paslaugų laikinai atsisako, bet iš eilės prašo neišbraukti).

Per 2016 metus Prienų rajone *pagalbos į namus paslaugas gavo 131 klientas* (žr. 10, 11 lentelės) (Prienų mieste 57, rajone 74). Per 2016 metus 20 klientų mirė, o 16 klientų buvo sustabdytos pagalbos į namus paslaugos dėl įvairių priežasčių (išvykimas į globos namus, pas gimines). Iš 131 klientų, gaunančių pagalbą į namus paslaugas, 95 klientai už šias paslaugas moka. Tai priklauso nuo

kiekvieno asmens gaunamų pajamų (virš 2 VRP paslaugos yra mokamos). **Pagalbos į namus bei papildomų paslaugų asmens namuose suteikta už 8581,75 Eur.**

10 lentelė. Pagalbos namuose paslaugų gavėjų pasiskirstymas pagal lytį.

Lankomo asmens kategorija	2014 metai			2015 metai			2016 metai		
	Vyrai	Moterys	Viso	Vyrai	Moterys	Viso	Vyrai	Moterys	Viso
Pagyvenę ir seni žmonės (pensinio amžius)	13	65	78	9	44	53	9	47	56
Suaugę (darbingo amžiaus) ir pensinio amžiaus asmenys su negalia	12	33	45	21	46	67	25	50	75

11 lentelė. Socialinių darbuotojų ir jų padėjėjų bei paslaugų gavėjų pasiskirstymą pagal seniūnijas.

Eil. Nr.	Seniūnija	Socialinių darbuotojų ir padėjėjų skaičius			Paslaugų gavėjų skaičius		
		2014 m.	2015 m.	2016 m.	2014 m.	2015 m.	2016 m.
1.	Ašmintos	1	1	1	7	6	8
2.	Balbieriškio	2	2	1	7	7	6
3.	Išlaužo	1	1	1	7	5	4
4.	Jiezno	1	1	1	10	9	12
5.	Naujosios Ūtos	1	1	1	6	7	6
6.	Pakuonio	1	1	1	5	6	5
7.	Prienuų	7	8	8	51	52	57
8.	Stakliškių	1	1	1	11	7	11
9.	Šilavoto	1	1	1	9	12	12
10.	Veiverių	1	1	1	10	9	10
	Iš viso:	17	18	17	123	120	131

DIENOS SOCIALINĖS GLOBOS ASMENS NAMUOSE – tikslas sudaryti palankias sąlygas asmeniui kuo ilgiau savarankiškai ir pilnavertiškai gyventi bendruomenėje, namuose, ten, kur jis gyvena, užtikrinant tinkamų slaugos ir socialinių paslaugų organizavimą ir teikimą asmeniui, siekiant jį apsaugoti nuo ligos paūmėjimo ar esamų simptomų progresavimo, atsižvelgiant į šeimos poreikius ir galimybes. Nuo 2015 m. sausio 1 d. ši paslauga teikiama licencijuota, nuolatinės specialistų priežiūros reikalaujanti paslauga, asmens namuose. Pagal turimas licencijas paslauga teikiama suaugusiems asmenims su negalia ir senyvo amžiaus asmenims su negalia. Dienos socialinė globa gali būti teikiama nuo 2 iki 8 val. per parą, iki 5 kartų per savaitę Centro darbo valandomis ir darbo dienomis. Šią paslaugą teikia ne tik socialinių darbuotojų padėjėjai, bet ir socialinis darbuotojas, psichologas bei slaugytojas. Nuo 2016 m. lapkričio mėn. dauguma klientų pradėjo gauti integralios pagalbos paslaugas pagal projektinę veiklą „Integralios pagalbos teikimas tikslinių grupių asmenims jų namuose Prienuų rajono savivaldybėje“. Apie tai plačiau dalyje XIII. Projektinės veiklos vykdymas.

Dienos socialinę globą 2016 m. gavo 12 asmenų (žr. 12 lentelė) ir **dienos socialinės globos paslaugų asmens namuose suteikta už 4164,81 Eur**. Lyginant su praeitu laikotarpiu tik vienu klientu padaugėjo, todėl ir už suteiktas paslaugas suma mažai keitėsi.

12 lentelė. Dienos socialinės globos paslaugų gavėjų pasiskirstymą pagal seniūnijas

Eil. Nr.	Seniūnija	Socialinių darbuotojų ir jų padėjėjų skaičius			Dienos socialinės globos asmenų skaičius		
		2014 m.	2015 m.	2016 m.	2014 m.	2015 m.	2016 m.
1.	Balbieriškis	2	2	2	2	2	2
2.	Prienai	5	5	5	6	8	10
3.	Jieznas	-	1	-	-	1	-
	Iš viso:	7	8	7	8	11	12

VII. SOCIALINIŲ PASLAUGŲ TEIKIMAS SOCIALINĖS RIZIKOS ŠEIMOMS IR VAIKAMS

2016 m. socialines paslaugas Prienų rajono socialinės rizikos šeimoms, auginančioms vaikus, teikė Centro socialinio darbo organizatorė ir 13 socialinių darbuotojų darbu su socialinės rizikos šeimomis. 13 lentelėje pateikta šeimų, įrašytų į socialinės rizikos šeimų, auginančių vaikus, apskaitą (toliau – apskaitą) Prienų rajone, statistika.

13 lentelė. Socialinės rizikos šeimų statistika

	2014 m.	2015 m.	2016 m.
1. Socialinės rizikos šeimų, auginančių vaikus, apskaitoje esančių šeimų skaičius	204	200	185
2. Socialinės rizikos šeimose augančių vaikų skaičius	424	399	371
3. Šeimų, įrašytų į socialinės rizikos šeimų apskaitą per metus, skaičius (jose augančių vaikų skaičius)	21 (42)	35 (55)	26 (46)
3.1. Šeimos, įrašytos į socialinės rizikos šeimų apskaitą, dėl girtavimo ir vaiko nepriežiūros (per metus)	9	15	8
3.2. Šeimos, įrašytos į socialinės rizikos šeimų apskaitą, dėl socialinių įgūdžių stokos, dėl negebėjimo tinkamai rūpintis vaikais (per metus)	12	19	15
3.3. Šeimos, įrašytos į socialinės rizikos šeimų apskaitą dėl to, kad vaikui nustatyta laikinoji globa (per metus)	0	1	3
4. Šeimų, išbrauktų iš socialinės rizikos šeimų apskaitos per metus, skaičius	21	39	41
4.1. Šeima, išbraukta iš socialinės rizikos šeimų apskaitos, nes šeimoje neliko nepilnamečių vaikų (vaikas tapo pilnamečiu, emancipuotas arba sudarė santuoką, neterminuotai apribota tėvų valdžia ir vaikui nustatyta nuolatinė globa)	6	15	15

4.2. Šeima, išbraukta iš socialinės rizikos šeimų apskaitos, nes išnyko priežastys dėl kurių šeima buvo įrašyta į apskaitą	7	8	12
4.3. Šeima, išbraukta iš socialinės rizikos šeimų apskaitos, nes išvyko gyventi į kitą savivaldybę (užsienio valstybę)	8	12	8
4.4. Mirė abu tėvai arba vienas iš tėvų ir vaikui nustatyta globa	1	4	0
4.5. Šeima išbraukta iš socialinės rizikos šeimų apskaitos, nes tėvams neterminuotai apribota tėvų valdžia ir vaikui nustatyta nuolatinė globa	-	-	6

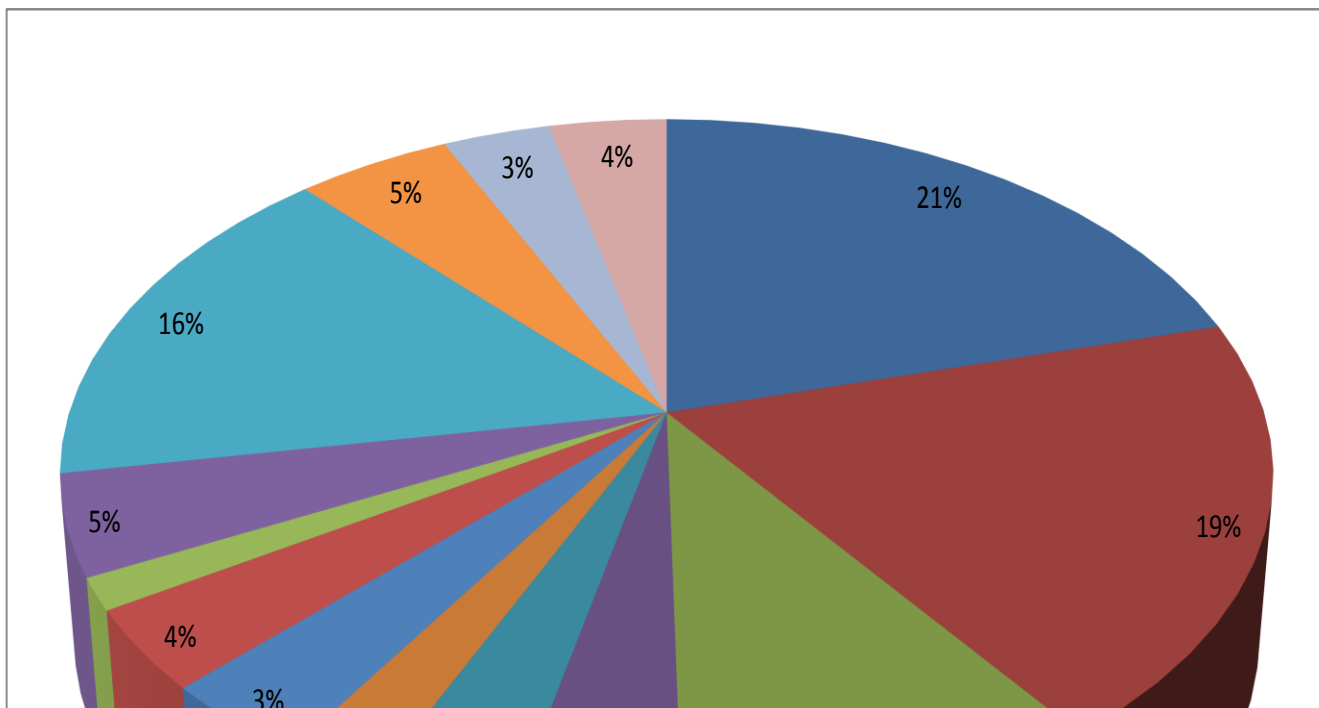
Lyginant su 2015 metais, 2016 m. socialinės rizikos šeimų auginančių vaikus *skaičius sumažėjo 15 šeimų*. Į socialinės rizikos šeimų, auginančių vaikus, apskaitą per 2016 m. **buvo įrašyta 26 šeimos, išbraukta iš apskaitos – 41 šeima**. Dėl socialinių įgūdžių stokos ir negebėjimo tinkamai pasirūpinti vaikais įrašyta 87 šeimos, 93 šeimos į apskaitą pateko dėl girtavimo, 15 šeimų iš apskaitos buvo išbrauktos dėl to, kad šeimoje neliko nepilnamečių vaikų. Per ataskaitinį laikotarpį 12 šeimų buvo išbraukta iš apskaitos dėl to, kad išnyko įrašymo į apskaitą priežastys.

Nuo 2016 m. pradžios buvo pradėta vesti šeimų, kurioms nustatytas asmens (šeimos) socialinių paslaugų poreikis ir savivaldybės administracijos socialinės paramos skyriaus vedėjos sprendimu „Dėl socialinių paslaugų asmeniui (šeimai) skyrimo“ skirtas socialinių įgūdžių ugdymo ir palaikymo paslaugų teikimas, sąrašas. Minėtame sąrašė, per pirmąjį 2016 metų pusmetį buvo įrašytos 2 šeimos (Veiverių seniūnijoje), metų pabaigoje šiame sąrašė išliko 9 šeimos, kurios priskiriamos stebimos šeimos statusui.

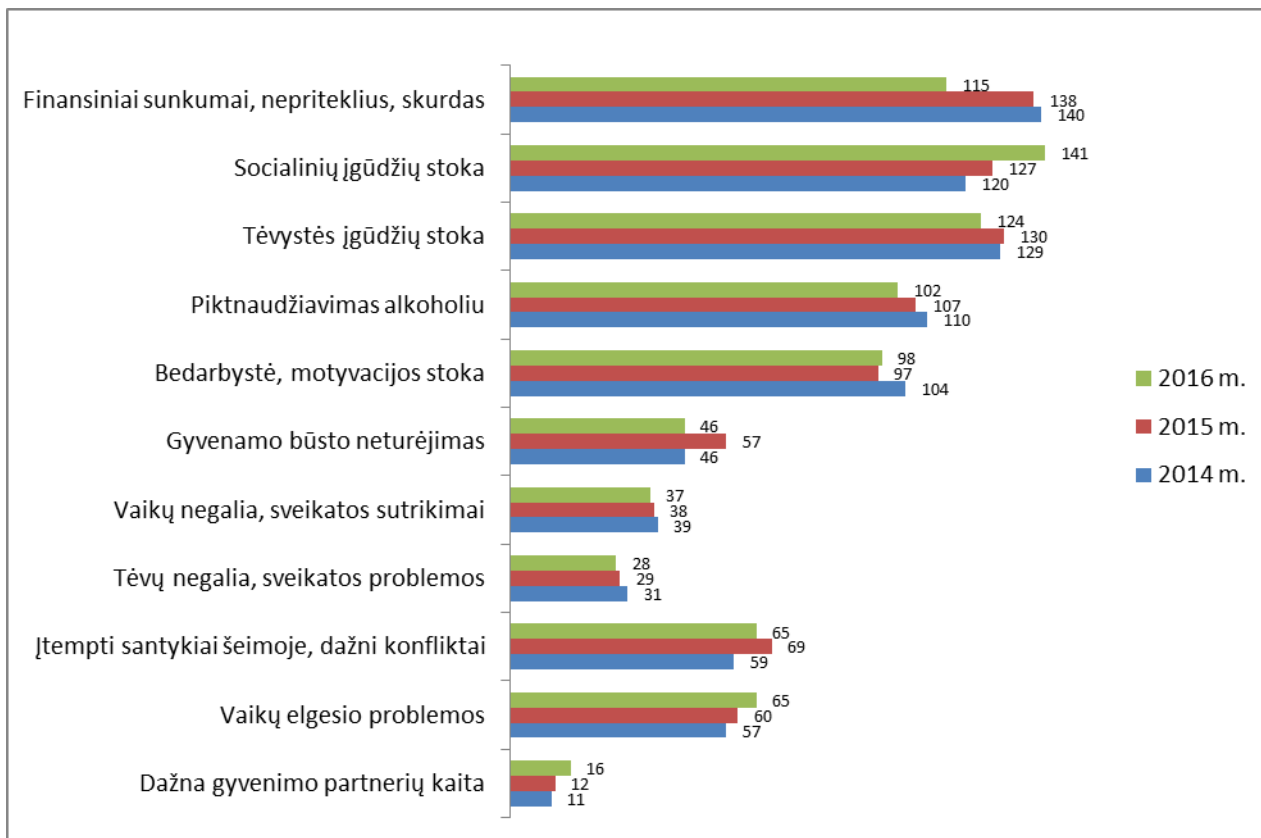
2016 m. socialinės rizikos šeimoms socialinės darbuotojos darbui su socialinės rizikos šeimomis teikė bendrąsias ir socialinių įgūdžių ugdymo ir palaikymo paslaugas (žr. 14 pav.).

Iš bendrųjų socialinių paslaugų, ataskaitiniais metais, socialinės rizikos šeimoms dažniausiai buvo teiktos informavimo, konsultavimo, tarpininkavimo ir atstovavimo, maitinimo organizavimo, aprūpinimo būtiniaisiais drabužiais ir avalyne, sociokultūrinės, asmeninės higienos paslaugų organizavimo paslaugos. Mažiausiai iš bendrųjų paslaugų buvo suteikta transporto (šios paslaugos dažniausiai yra mokamos) ir lydėjimo į įvairias įstaigas paslaugų.

Iš specialiųjų socialinių paslaugų buvo teiktos socialinės priežiūros paslaugos: kasdienių gyvenimo įgūdžių ugdymas ir palaikymas, darbinių įgūdžių ugdymas, psichologinės pagalbos organizavimas. Nuo 2015 metų vasario mėn. pradėtas vykdyti VDC „Pienės pūkas“ ir toliau tęsiamas gavus finansavimą iš LR Socialinės apsaugos ir darbo ministerijos ir 2016 metams. Ataskaitiniu laikotarpiu buvo dažniau teikiamos socialinės priežiūros paslaugos VDC, kurį lankė ne tik miesto, bet ir aplinkinių kaimiškų vietovių vaikai iš socialinės rizikos šeimų ir tai įtakojo VDC veikla. Kiekvienais metais, vis aktyviau buvo organizuotos psichologinės pagalbos paslaugos, ne tik Prienų mieste, bet ir seniūnijose.



Vis dar išlieka tos pačios pagrindinės *problemos* (žr. pav.15) su kuriomis susiduriama socialinės rizikos šeimose: socialinių įgūdžių stoka (negebėjimas tinkamai ir racionaliai disponuoti turimomis pajamomis, negebėjimas tvarkytis buityje, asmeninės higienos įgūdžių stoka ir kt.), tėvystės įgūdžių stoka (vaikų nepriežiūra, vaikų auklėjimo problemos ir kt.), bedarbystė ir motyvacijos stoka ieškotis darbo bei dėl to kylantys finansiniai sunkumai, nepriteklus, skurdas. Pastarųjų kelerių metų laikotarpyje stebima piktnaudžiavimo alkoholiu tendencija, tačiau per 2016 m. piktnaudžiavimo alkoholiu atvejų sumažėjo. Per ataskaitinį laikotarpį padaugėjo šeimų, kurioms teikiamos paslaugos dėl socialinių įgūdžių stokos. 2016 m. pagerėjo situacija dėl gyvenamųjų būstų, šeimoms buvo suteikti socialiniai būstai, daugėjo šeimų, kuriose viena iš pagrindinių problemų vaikų elgesio sunkumai. Stebimas nežymus įvairių šeimos narių sveikatos problemų, finansinių sunkumų sumažėjimas.



VIII. TRANSPORTO PASLAUGŲ ORGANIZAVIMAS IR TEIKIMAS

Centre transporto paslaugos organizuojamos ir teikiamos vadovaujantis savivaldybės tarybos 2013 m. spalio 31 d. sprendimu Nr. T3-212 patvirtintu Prienų rajono savivaldybės socialinių paslaugų centro transporto paslaugų organizavimo ir teikimo tvarkos aprašu, kuris reglamentuoja Centre teikiamų transporto paslaugų organizavimo sąlygas, transporto paslaugų teikimą, nustato apmokėjimo už transporto paslaugas įkainius, paslaugų gavėjų ir teikėjų teises ir pareigas.

Transporto paslaugos Centre teikiamos asmenims, kurie dėl negalios, ligos ar senatvės turi judėjimo problemų ir dėl to ar dėl nepakankamų pajamų negali naudotis visuomeniniu transportu. Paslaugos teikiamos gydymo, medicininės, profesinės ir socialinės reabilitacijos tikslais ir taip pat asmenims (šeimoms), atsidūrusiems krizinėje situacijoje bei patiriantiems fizinį ar psichologinį smurtą arba grėsmę asmens fiziniam ar psichologiniam saugumui, socialinės rizikos šeimų vaikams.

2016 metai buvo užregistruota **126 prašymai gauti transporto paslaugas**. 123 prašymai gauti iš fizinių asmenų, 3 prašymai - iš juridinių asmenų. Per ataskaitinį laikotarpį už transporto paslaugas buvo išrašyta kvitų ir sąskaitų už **2735,51 Eur, t.y. už 52429,4 km.** (žr. 16 lentelė). Lyginant su praeitais metais (2793,78 Eur, t.y. už 65225,5 km.) surinktos lėšos mažai kito, tačiau pravažiuotų kilometrų ženkliai sumažėjo.

Apie transporto paslaugų organizavimą buvo nuolat informuojami ir konsultuojami besikreipiantys asmenys. Transporto paslaugos *suteiktos 126 klientams - 1373 kartus, iš jų 19 klientų gavo nemokamas* transporto paslaugas.

Į Seniorų grupės užsiėmimus du kartus per savaitę vežiojami 11 Prienų miesto seniorų, o į neįgaliųjų dienos užimtumo grupę - 6 lankytojai.

Nuo 2012 m. birželio 18 d. pasirašius bendradarbiavimo sutartį su UAB „B. Braun Avitum“ – Dializės įstaiga, paslaugos yra teikiamos iki šiol. Nuo šios sutarties pasirašymo dienos Dializės įstaiga apmoka Centrai už pacientų transportavimą (tą dalį transportavimo kainos, kurią turi mokėti pacientai). Teikiant transporto paslaugas dializės klientams 2016 m. nuvažiuota **5966** kilometrai ir išrašyta sąskaitų už **1078,64 Eur**. Vidutiniškai per pusmetį transporto paslaugos buvo teikiamos 6 Dializės įstaigos pacientams (pabaigoje metų – 7 pacientams).

Nuo 2016 m. balandžio 1 d. buvo vežiojami vaikai iš socialinės rizikos šeimų (toliau – vaikai) į VDC „Pienės pūkas“. Centrą lankė 57 vaikai iš 6 seniūnijų: Prienų seniūnijos vaikai vežiojami kiekvieną darbo dieną iš Centro, Ašmintos, Pakuonio, Balbieriškio, Šilavoto ir N. Ūtos seniūnijų vaikai po vieną kartą savaitėje – į/iš Centrą. Taip pat vaikai vežiojami į įvairius Centro organizuojamus renginius ir išvykas. Su VDC „Pienės pūkas“ Centro tarnybinis transportas pravažiavo 16060 km. t. y. 3300 kilometrais daugiau negu 2015 metais, todėl, kad 2016 m. vaikai vežioti į VDC iš - 6 seniūnijų, o 2015 metais iš 5 seniūnijų.

16 lentelė. Už transporto paslaugą surinktų lėšų ir nuvažiuotų kilometrų santykis

Mėnuo	Nuvažiuota km			Surinkta lėšų		
				Litai	Eurais	
	2014 m.	2015 m.	2016 m.	2014 m.	2015 m.	2016 m.
Sausis	7135	8217	3708	1376,77	296,35	147,76
Vasaris	5371	7746	4509,4	1163,43	279,19	175,22
Kovas	6426	8679	4384	1155,13	297,21	207,23
Balandis	6957	6444,5	4718	1353,85	253,80	312,63
Gegužė	7938	4489	5233	1720,51	229,27	218,84
Birželis	7244	4900	3697	1379,24	240,69	201,72
Liepa	8204	3948	3454	1580,33	178,41	191,43
Rugpjūtis	5647	2506	2345	1154,13	97,27	178,74
Rugsėjis	7812	3095	4466	1505,28	238,46	236,30
Spalis	7487	5984	5490	1111,22	241,87	276,83
Lapkritis	6722	4622	6049	1100,12	260,36	284,51
Gruodis	7721	4595	4376	1230,35	180,90	304,30
Iš viso:	84664	65225,5	52429,4	15830,36	2793,78	2735,51

Daugiausia transporto paslaugų suteikta pirmąjį ataskaitinių metų ketvirtį, mažiausiai – rugpjūčio mėnesį. Apie transporto paslaugų organizavimą buvo nuolat informuojami ir konsultuojami besikreipiantys asmenys.

Centro specialusis transportas laisvu nuo užsakymų metu naudojamas kaip tarnybinis transportas: pagalbos namuose paslaugų gavėjų, socialinės rizikos šeimų lankymui, kvalifikacijos kėlimui, darbuotojų kontrolės ir kitais Centro numatytais atvejais.

IX. NEĮGALIŲJŲ APRŪPINIMAS TECHNINĖS PAGALBOS PRIEMONĖMIS

Siekiant užtikrinti neįgaliųjų lygias teises ir galimybes visuomenėje bei sudaryti prielaidas ir sąlygas socialinei integracijai, neįgalieji aprūpinami techninės pagalbos priemonėmis (toliau – TPP). Jos skirtos tam, kad padėtų išvengti, kompensuoti, sumažinti arba pašalinti sutrikusių funkcijų įtaką sveikatos būklei, asmens savarankiškumui, darbinei veiklai. Aprūpinimas TPP vykdomas parenkant ir skiriant TPP neįgaliesiems ar seniems žmonėms pagal asmens sveikatos priežiūros įstaigų pateiktas rekomendacijas. Techninės pagalbos neįgaliesiems centras prie socialinės apsaugos ir darbo ministerijos Kauno skyrius (TPNC) aprūpina neįgaliuosius TPP (neįgaliųjų vežimėliais, vaikštynėmis, ramentais, čiužiniais praguloms išvengti, lazdelėmis ir kt.) per Centrą.

2016 m. gauta **259 prašymų** kompensacinei technikai gauti, kuriuose prašoma net po kelias TPP. 2016 metais buvo patenkinti 225 prašymai ir **pasirašytos 253 išdavimo sutartys ir išduotos 302 TPP**. Centras asmenims išdavė TPP už 5547,52 Eur., o lyginant su praeitais 2015 m. išdalinta 32 proc. už mažesnę sumą. Tam įtakos turėjo gautas mažesnis kiekis TPP iš TPNC. Dėl TPP stokos ir netikslingo gydytojų receptų išrašymų (rekomenduoja išduoti čiužinį, lovą ar lovos staliuką neturint specialiojo nuolatinės slaugos poreikio ar visiškos negalios), išrašomos pažymos neatitinka reikalavimų arba pažymoje nurodomos asmeniui reikalingos priemonės neatitinka esamos asmens sveikatos būklės, dalis prašymų liko nepatenkinti. Dažniausiai trūkdavo funkcinių lovų, čiužinių nuo pragulų, universalių neįgaliojo vežimėlių. Liko nepatenkinti 50 klientų prašymai (žr.17 lentelę). Dauguma klientų nori naujos TPP, o ne dėvėtos, atsisako automatiškai reguliuojamų funkcijų lovų, o nori mechaniškai valdomų (pigesnė vienkartinė įmoka).

Per 2016 m. buvo surinkta 15 prašymų gauti kompensacijai už nuosavomis lėšomis įgytą naują čiužinį praguloms išvengti. Dažnai klientai nesilaikydavo TPP panaudos sutartyje numatytų sąlygų, t.y. laiku negrąžina nenaudojamų TPP. Siekiant susigrąžinti nenaudojamas TPP ne kartą buvo kreiptasi pagalbos į kitus socialinius darbuotojus ir specialistus.

17 lentelė. Poreikis ir aprūpinimas techninės pagalbos priemonėmis

Eil. Nr.	Techninės pagalbos priemonės	Aprūpinta vnt.			Negavo vnt.		
		2014 m.	2015 m.	2016 m.	2014 m.	2015 m.	2016 m.
1.	Neįgaliųjų vežimėliai	44	58	54	11	13	8
2.	Naktipuodžio kėdutė	47	68	44	6	-	4
3.	Funkcinės lovos	25	25	26	2	10	5
4.	Čiužiniai nuo pragulų	22	20	20	7	24	25
5.	Vaikštytės	36	56	45	10	1	8
6.	Ramentai (alkūniniai, pažastiniai)	50	100	75	15	-	-
7.	Lazdelės	20	20	17	1	-	-
8.	Lovos staliukai	3	5	3	0	3	-
9.	Vonios suoliukai	5	10	8	2	6	2
10.	Paaukštinta tualetų sėdynė	8	16	10	2	2	4
11.	Angaliai lazdoms	22	40	0	22	80	80
	Iš viso:	282	418	302	78	139	136

Savivaldybės taryba 2010 m. kovo 25 d. sprendimu Nr. T3-61 „Dėl Prienų rajono savivaldybės socialinių paslaugų centro techninės pagalbos priemonių nuomos be eilės įkainių patvirtinimo“, patvirtino TPP nuomos įkainius. Vadovaujantis šiuo sprendimu, buvo nuomojama TPP asmenims, kurie pageidauja laikinai naudotis TPP, laukiant kompensuojamos arba dėl sveikatos būklės negalintys jos gauti. Per 2016 m. **18 asmenų pateikė prašymus nuomotis techninės pagalbos priemonę** ir buvo išnuomota **18 techninės pagalbos priemonių už 1079,77 Eur.**

X. SOCIOKULTŪRINĖS VEIKLOS ORGANIZAVIMAS

Sociokultūrinių paslaugų teikimas padeda integruoti Centro paslaugų gavėjus į visuomenę, praplečia jų akiratį, mažina socialinę atskirtį. Didelis dėmesys skiriamas ne tik Centro lankytojų sociokultūrinėms paslaugoms, bet jos aktyviai teikiamos ir kitoms rizikos asmenų grupėms, kaimiškoje teritorijoje. Centro sociokultūrinių paslaugų spektras yra platus: organizuojami įvairūs renginiai, koncertai, sporto varžybos, vykstama į pažintines keliones, ekskursijas, dalyvaujama edukaciniuose užsiėmimuose ir pan. Dažniausia tai priklauso nuo aplinkos, asmenų, gaunančių šias paslaugas. Be grupinių užsiėmimų, Centro lankytojams, bei kitiems paslaugų gavėjams 2016 m. buvo organizuotos pramoginės išvykos, pažintinės ekskursijos, tradicinės šventės ir kt. Sociokultūrinis ugdymas svarbus ir siekiant padėti socialinės rizikos šeimoms ar jose augantiems vaikams socializuotis visuomenėje, prisitaikyti prie naujų gyvenimo normų ir reikalavimų. Todėl socialiniai darbuotojai dirbantys su socialinės rizikos šeimomis 2016 m. intensyviai ir efektyviai teikė sociokultūrinės paslaugas šeimoms. Ataskaitiniu laikotarpiu buvo **suorganizuota 212 renginių**: 158 - rajono kaimiškose seniūnijose, 54 - Prienų mieste (2015 m. iš viso 167 renginiai: 119 - kaimiškose seniūnijose, 48 - Prienų mieste):

įvairios šventės – užgavėnių (Stakliškių, Jiezno, Šilavoto ir Prienų sen.), Knygnešio diena (Stakliškių ir Jiezno sen.), velykinės „Šv. Velykų belaukiant“ (Balbieriškio ir Šilavoto sen.), „Mažosios Velykėlės“ (Pakuonio sen.), Motinos diena paminėti „Atviručių piešimas Mamytėms“ (Stakliškių sen.), „Gėlytė mamai“ (Išlaužo sen.), „Tau mano, Mamyte“ (Prienų sen.), Šeimos dienos paminėjimai „Graži mūsų šeimynėlė“ (N.Ūtos sen.), „Mano šeima- mano pasaulis“ (Stakliškių ir Jiezno sen.), „Aš ir tu sportuokime kartu“ (Šilavoto sen.), „Tai bent šeimynėlė“ (Išlaužo sen.), Tarptautinei vaikų gynimo dienai paminėti (Stakliškių, Pakuonio ir Veiverių sen.), „Šypsokis, Vasara!“ (Jiezno sen.), „Mano vaikystės spalvos“ (Šilavoto sen.), „Boružėlė septyntaškė“ (Šventė Centre), kalėdiniai: „Kalėdų senelio pagalbininkai lanko vaikučius“ (Stakliškių sen.), eglutės įžiebimas Veiverių seniūnijoje, „Kad Kalėdos nesušaltų“ (Prienų sen.).

stovyklos - pusės dienos stovykla Degsnės maumedyne (Balbieriškio sen.), dienos stovykla Šilavoto sen., ištvermės žygis stebėti Nemuno salose perinčius paukščius (Prienų sen.).

konkursai - piešinių konkursas „Policija mano akimis“ (Stakliškių sen.), „Mano augintinis“ (Prienų sen.).

minėjimai – „Niekas negali nugalėti tautos, einančios į laisvę“, skirtas Laisvės gynėjų dienai, „Ašara dievo aky“, skirtas J. Marcinkevičiaus metams paminėti, Vaikiškos knygos diena ir „Uždek žvakelę ant pamiršto kapo“ (Jiezno sen.).

akcijos - „Darom 2015“ (Stakliškių, Jiezno, Veiverių, N.Ūtos, Išlaužo ir Prienų sen.).

projektai – „Vaikų svajonės“, prevencinė programa vaikams „Linas“ (Stakliškių, Veiverių ir N.Ūtos sen.), Jaunimo garantijų iniciatyvos įgyvendinimo projektas „Atrask save“.

išvykos – į Alytaus apskr. VPK saugaus eismo mokyklėlę, Dino parką, pramogas Q- ZAR lazerių erdvėje PC Megoje (N.Ūtos sen.), pažiūrėti egzotinių gyvūnų (Dovydo elnių ir Danielių), „Kadagių slėnį“, Kauno Apskr. PGV Prienų Priešgaisrinę gelbėjimo tarnybą, Kauno gyvūnų globos namus (N.Ūtos sen.), Vievio kelių muziejų (Jiezno sen.), edukacinė išvyka į Prienų ir Birštono krašto muziejus (Prienų sen.), turistinė išvyka dviračiais Birštono Žvėrinčiaus mišku (Prienų sen.).

seminarai, paskaitos – diskusija su tėvais, integracija į visuomenę (Jiezno sen.), molio žiedimo pleneras, kurį vedė keramikas Gediminas Šibonis (Prienų sen.). Socialinės darbuotojos pravedė grupinę diskusiją „Pagalba įveikant priklausomybės ligas“ (Prienų sen.). Prienų PK policijos pareigūnės K. Banionienės paskaita apie tėvų atsakomybę (Prienų sen.).

edukaciniai užsiėmimai - Prienų J. Marcinkevičiaus viešoji biblioteka „Adventinis vainikas“ (Pakuonio sen.), „Rudens turtų mandala“ (Jiezno sen.), „Vėlinės lietuvių papročiuose ir tradicijose“ (Šilavoto sen.), adventinio vainiko darymas, pokalbiai apie susikaupimą, kalėdinių švenčių laukimą, tradicijas.

sporto varžybos – rajoninės varžybos "Drąsūs. Stiprūs. Vikrūs.", Šeimų šaškių turnyras, Šeimų kvadrato varžybos.

popietės – atminimo popietė, vėlinių puokščių padėjimas ant nelankomų kapų, „Gyvenimas be žalingų įpročių“ (Šilavoto sen.), „Adventinė popietė“ (N. Ūtos sen.).

prevenciniai renginiai - preventiniai pokalbiai dėl patyčių (Veiverių sen.), su APGV Prienų PGT VPPP specialistais, preventinė programa „Linai“, Prienų visuomenė sveikatos biuro paskaita „Peršalimo ligų profilaktika“, Prienų PK policijos pareigūnės K. Banionienės paskaita apie tėvų atsakomybę (Prienų sen.).

Daugiausiai sociokultūrinių paslaugų teikta N. Ūtos, Jiezno ir Prienų seniūnijose (suorganizuota daugiau kaip po 20 renginių per metus). Kaimiškų seniūnijų šeimos bei jose augantys vaikai turėjo galimybę dalyvauti VDC „Pienės pūkas“ organizuojamuose renginiuose, išvykose, popietėse ir kitose veiklose. VDC veikla ženkliai pagerino organizuojamų renginių rodiklį ypatingai tų seniūnijų, kurios dalyvauja šioje projektinėje veikloje.

Senjorai ir neįgalieji aplankė Naisius ir Kryžių kalną, džiaugėsi padovanotomis vandens pramogomis, neįgaliųjų gr. lankytojai 2 kartus vyko į Kauno „Akropolį“ stebėti kino filmų, dalyvavo edukaciniame užsiėmime Visuomenės harmonizavimo parko žirgyne, Prienų krašto muziejuje susipažino su Užgavėnių kaukių gaminimo technika, sportavo ir pramogavo Birštono sveikatinimo parke, plaukė laivu Nemuno ir Verknės upėmis, pusdienį praleido J. Buividavičiaus kaimo turizmo sodyboje. Daugelis sociokultūrinių renginių vyko rėmėjų geros valios žmonių dėka, prie veiklų įgyvendinimo daug prisidėjo mūsų partneriai (apie tai plačiau dalyje XII. Paramos – labdaros organizavimas (žr. 20 lentelę).

XI. PSICHOLOGINĖS PAGALBOS TEIKIMAS

Psichologo veiklos tikslas - konsultuojant individualiai ir grupėse siekiama pagerinti klientų (neįgaliųjų, rizikos šeimų vaikų ir tėvų, senjorų, slaugomų ligonių, jų artimųjų ir kt.) gyvenimo kokybę. Siekiama padėti žmogui spręsti problemas, priimti sprendimus, keisti neteisingus įsitikinimus, mąstymą, atrasti vertingus tikslus. Padedama suprasti ir išsakyti, išreikšti savo jausmus, mokoma efektyvesnio bendravimo tarpusavyje. Skatinamas neadaptivaus elgesio keitimas į pozityvesnį, produktyvesnį, siekiant pasitenkinimo gyvenimu, net ir esant neišvengiamiems apribojimams. Skatinamas atvirumas patyrimui, pasitikėjimas savimi, atsakomybės už savo veiksmus ir gyvenimą prisiėmimas, asmenybės potencialo plėtojimas. 2016 metais iš viso atliktos **498 psichologinės intervencijos**: individualus konsultavimas; šeimos/poros konsultavimas; šviesos terapija; grupiniai užsiėmimai/terapijos; relaksacijos seansai (individualiai ir grupėmis); švietėjiškos/edukacinės paskaitos; atvejų peržiūros.

Pravestos 346 individualios konsultacijos 117-ai asmenų, iš jų:

- Neįgalieji dienos centro lankytojai - 11 asmenų konsultuoti 108 individualiose konsultacijose

- Rizikos šeimų suaugusieji nariai:
 - Prienų m. - 16 asmenų konsultuota 39 individualiose konsultacijose
 - Seniūnijose - 32 asmenys konsultuoti 90 individualių konsultacijų
- Vaikai iš socialinės rizikos šeimų:
 - Dienos centrą lankantys - 15 vaikų konsultuoti 38 konsultacijose
 - Seniūnijose - 16 vaikų 28 individualiose konsultacijose
 - Senjorų grupės - 8 asmenys individualiai konsultuoti 16 konsultacijų
- Dienos socialinės globos - 10 asmenų suteikta 21 individuali konsultacija, jų artimieji – 2 asmenys konsultuoti 2 kartus
- 5 dirbantys socialiniai darbuotojai individualiai konsultuoti 6 konsultacijose
- Neįgaliųjų grupės lankytojų 2 tėvai/mamos konsultuoti 2 kartus.

Pravesta 19 šeimoms/poros konsultacijų:

- Prienų m. socialinės rizikos šeimų 5 asmenims pravesta 12 šeimoms konsultacijų
- Seniūnijose socialinės rizikos šeimų 6 asmenims pravesta 7 šeimoms konsultacijos.

Iš viso pravesti 88 grupiniai užsiėmimai/terapijos, kuriuose dalyvavo **598 dalyviai**, o taip pat buvo vykdoma kita įvairi veikla (elgesio grupėse stebėjimas, šviesos terapijos seansai, darbas komandoje).

XII. PARAMOS – LABDAROS ORGANIZAVIMAS

Paramos gavėjo statusą centras įgijo 2008 m. Labdara – tai labdaros tiekėjų savanoriškas ir neatlygintinas pinigų, turto ar paslaugų tiekimas remtinų fizinių asmenų minimaliems socialiai priimtiniams poreikiams tenkinti. Centras jau aštuoneri metai bendradarbiaudamas su įvairiomis institucijomis ir komercinėmis įmonėmis, sėkmingai pasinaudojo galimybe gauti paramą iš įvairių įstaigų. Rėmėjams buvo pristatoma Centro veikla, galimybės ir klientų poreikiai. Parama buvo gauta tiek pinigine išraiška, tiek maisto produktais ir priemonėmis, skirtomis Centro lankytojų užimtumui tobulinti, sociokultūriniais renginiams, edukacinėms programoms organizuoti. Parama buvo gaunama ne tik iš Lietuvos, bet iš užsienio fondų, t.y. iš Nyderlandų. Parama buvo gaunama maisto produktais (žr. 18 lentelė) ir finansinė (žr. 19 lentelė).

18 lentelė. Gauta parama maisto produktais

<i>Paramos davėjas</i>	<i>2014 m. (litai)</i>	<i>2015 m. (Eur)</i>	<i>2016 m. (Eur)</i>
UAB „Sotas“	805,29	-	-
Maisto banko paramos fondas	6656,20	683,88	1168,99
Maisto banko Pavasarinė akcija	5858,84	1129,66	787,20

Maisto banko Rudeninė akcija	6885,63	868,98	688,23
UAB „Palink“	19462,87	5115,12	9553,86
Viso:	39668,83	7797,64	12198,28

Maisto banko akcijų metu surinkti maisto produktai buvo dalijami paketais ir skiriami asmenų maitinimui. *Pavasarinės akcijos metu 207 asmenys* buvo paremti dalinant gautą paramą paketais (išdalinta 57 paketai), *rudeninės akcijos metu parama maistu išdalinta 158 asmenims*, paruošta 35 maisto paramos paketai. Likusi dalis paramos buvo skirta Centrą lankančių asmenų maitinimui organizuoti. Paramos gavėjai: mažas pajamas turintys asmenys ir šeimos, mažas pensijas gaunantys pagyvenę asmenys, vienos vaikus auginančios motinos ir tėvai, gausios šeimos, mažas pajamas gaunantys neįgalūs asmenys, socialinės priežiūros ir globos paslaugas gaunantys asmenys, dienos Centro lankytojai. Lyginant su 2015 metais, 2016 m. pavasarinės Maisto banko akcijos metu buvo surinkta 36 % mažiau, o rudeninės Maisto banko akcijos metu buvo surinkta 7% mažiau. Rudeninei Maisto banko akcijai 2016 m. *buvo pasirašytos 63 savanoriškų darbų atlikimo sutartys*.

Jau nuo 2012 m., pasirašius sutartį su „Maisto banku“ dėl paramos maisto produktais ir higienos prekėmis, parama gaunama iš dviejų UAB „Palink“, esančių Prienuose ir Birštone. 2016 metais iš UAB „Palink“ gauta parama pagal kiekį sudarė *5308,7 kg., kurių vertė buvo 9553,86 Eur*. Galima teigti, kad, lyginant su praeitais metais, beveik dvigubai padidėjo gauta parama. Šios paramos dėka, organizuojant maitinimą dienos centre, buvo *pamaitinti 165 asmenys* taip pat *200 šeimų* buvo išdalinti maisto produktų paketai.

19 lentelė. Finansinė parama

<i>Paramos davėjas</i>	<i>2014 m. (litai)</i>	<i>2015 m. (Eur)</i>	<i>2016 m. (Eur)</i>
Nyderlandų paramos fondas davėjas	6905,60	2000	2000
Parama pervesta iš 2 proc. GPM sumos	1740,02	622,88	738,87
Iš viso:	8645,62	2622,88	2738,87

Nyderlandų *Juditos Louwers paramos fondas*, atstovaujamas Juditos ir Wilbert Louwers, mus remia jau aštuoneri metai. Fondas 2016 m. lapkričio mėnesį skyrė piniginę 2000 eurų paramą. Ši parama buvo panaudota socialinės rizikos šeimose augančių vaikų kalėdinėms dovanoms ir saldainiams (*312 vaikų*), šakočiams (*55 - socialinės rizikos šeimoms, 40 - senyvo amžiaus asmenims*), kanceliarinėms prekėms, skirtoms grupinėms veikloms organizuoti (*6 seniūnijoms*), bei pavaišinti dienos Centro grupių lankytojai (*neįgalieji ir senjorai*).

Parama, pervesta iš 2 proc. GPM, dažniausia yra gaunama iš Centro darbuotojų ir jų artimųjų. 2016 m. gauta 738,87 Eur. Skirta parama yra panaudojama darbuotojų šventėms ir išvykoms

organizuoti. 2016 m. panaudota: socialinio darbuotojo dienos paminėti - 650 Eur, naujametinei išvykai - 140 Eur.

Ir toliau vykdomas sėkmingas bendradarbiavimas su Nyderlandų *Laurent Henri Nouwen paramos fondu*. Šio fondo pagalba 2016 m. du kartus buvo gauta parama drabužiais, sauskelnėmis, patalyne, rankšluosčiais, ir kt., kurie buvo išdalinti *350 stokojančioms paramos rajono gyventojų*. Gauta parama buvo dalijama Centro paslaugų gavėjams, darbuotojams, Prienų ligoninei ir kitoms rajono ir kaimyninių savivaldybių įstaigoms bei organizacijoms, pvz.: Kaišiadorių, Jonavos, Šakių socialinių paslaugų centrams, Vilniaus sutrikusio vystymosi kūdikių namams, Nemajūnų dienos centrui ir kitoms bendradarbiaujančioms įstaigoms.

Kalbant apie Centre vykdomas veiklas, su dėkingumu prisimename rėmėjus, kurių indėlis yra labai svarbus į Centro veiklą. Jų paramos dėka Centro lankytojai galėjo vykti į kino teatrą, pažintines pramogines išvykas, vandens procedūras ir patyrė daug kitų gražių akimirų. Prie paramos prisidėjo tiek fiziniai, tiek juridiniai asmenys. Kiekvienais metais stengiamės pritraukti vis daugiau rėmėjų, tokiu būdu pasinaudojame įvairesnėmis galimybėmis. Visokeriopą paramą teikė nemažas būrys rėmėjų, kurių galėjome pamatuoti finansine išraiška (žr. 20 lentelę), tačiau buvo teikiama ir parama, kuri nėra finansiškai pamatuota:

- Birštono muziejus - edukacinis užsiėmimas
- Prienų krašto muziejus - edukacinis užsiėmimas
- Prienų miškų urėdija - floristikos medžiagos užimtumo veikloms vykdyti
- Nemuno kilpų regioninis parkas - edukacinis užsiėmimas
- UAB „Naisių vasara“ - 78 asmenų ekskursija į Naisius, Kryžių kalną
- Laivo „Justina“ savininkas Vladas Raišys UAB „Ostina“ – iškyla laivu Nemuno upe
- Senukų labdaros ir paramos fondas - 48 asmenų maudynės Visuomenės harmonizavimo parko baseinuose.

20 lentelė. Rėmėjų parama veikloms

Eil. NR.	Rėmėjai/partneriai	Vykdyta veikla	Finansinė išraiška (Eur)
1.	UAB „Alavina“	10 bilietų į kino filmą	31,50
2.	V. Šakalio PĮ	16 bilietų į kino filmą	35,50
3.	UAB „Doto grupė“	16 asmenų pietūs picerijoje	71,84
4.	A. Tankevičienės IĮ	16 asmenų pietūs picerijoje	80,00
Iš viso:			218,84

XIII. PROJEK TINĖS VEIKLOS VYKDYMAS

2016 m. Centras vykdė įvairius projektus, finansuojamus iš skirtingų finansavimo šaltinių. Buvo pateiktos trys paraiškos Prienų rajono savivaldybės 2016 m. visuomenės sveikatos rėmimo specialiosios programos lėšoms gauti, vienas iš valstybės biudžeto lėšų ir vienas iš Europos Sąjungos struktūrinių fondų lėšų. Jau keleri metai iš eilės dalyvaujame ir labdaros-paramos projekte „Vaikų svajonės“.

Projektas „Vaikų svajonės“

Šiame projekte Centras dalyvauja jau ketvirti metai iš eilės. 2016 m. internetinėje svetainėje www.vaikusvajones.lt buvo patalpintos **178 vaikų**, augančių šeimose, kurioms yra teikiamos socialinės paslaugos, (2-14 m. amžiaus) vaikų svajonės. Projekto įgyvendinimą ir veiklos koordinavimą vykdė Centro socialinio darbo organizatorė. Tarpininkaujant socialiniams darbuotojams, visos svajonės buvo pasirinktos ir įgyvendintos. Finansine išraiška projektas nepamatuojamas.

Projektas „Pedikuliozės profilaktika socialinės rizikos šeimose Prienų rajone“

Projekto tikslas - aprūpinti profilaktinėmis priemonėmis socialinės rizikos šeimas, ugdyti asmens higienos įgūdžius, propaguoti sveiką gyvenseną. Projekto įgyvendinimui iš Prienų rajono savivaldybės 2016 m. visuomenės sveikatos rėmimo specialiosios programos lėšų buvo skirta **1000 Eur**. Projekto įgyvendinimo laikotarpiu **35 socialinės rizikos šeimos** buvo aprūpintos medikamentinėmis priemonėmis nuo pedikuliozės, aktyviai ugdomi šeimų higienos ir švaros įgūdžiai, taip buvo užkirstas kelias infekcinių ligų plitimui.

Projektas „Priklausomybės nuo alkoholio mažinimas ir prevencija“

Projekto tikslas - suteikti kompleksinę pagalbą asmenims, nesaikingai vartojantiems alkoholį arba turintiems priklausomybę nuo jo bei vykdyti prevencines programas priklausomybės ligomis sergančių asmenų šeimos nariams. Nuo 2016 m. rugsėjo mėn. pradėtas vykdyti projektas, finansuojamas iš Prienų rajono savivaldybės 2016 m. visuomenės sveikatos rėmimo specialiosios programos lėšų ir jam buvo skirta **1500 Eur**. Projekto vykdymo metu įgyvendinta prevencinė programa vaikams „Linai“, kurioje **dalyvavo 30 vaikų**. Veiklos vyko N. Ūtos, Stakliškių ir Veiverių seniūnijose. Buvo skirtas finansavimas vaikų maitinimui, kanceliarinėms prekėms. Taip pat buvo skirtas finansavimas priklausomybių ligomis

sergančių asmenų iš socialinės rizikos šeimų gydymui. Bendradarbiaujant su Kauno priklausomybių ligų centru dėl klientų gydymo galimybių, **18 asmenų iš socialinės rizikos šeimų** buvo motyvuoti atlikti antialkoholio terapiją ilgai veikiančiais vaistais „Torpedo“. Dalyvaujantiems šiame projekte buvo organizuojamos Centro transporto paslaugos.

Projektas „Išeminės širdies ligos prevencija Prienų rajono savivaldybės socialinių paslaugų centro dienos socialinės globos paslaugų gavėjams“

Projekto įgyvendinimui iš Prienų rajono savivaldybės 2016 m. visuomenės sveikatos rėmimo specialiosios programos lėšų buvo gautas finansavimas - **1800 Eur**. Projekto pagalba buvo planuojama įsigyti medicinos priemonės, reikalingas dienos socialinės globos paslaugų teikimui ir vykdyti išeminės širdies ligos prevenciją, teikiant dienos socialinės globos paslaugas Centro paslaugų gavėjams. Nuo 2016 m. gegužės 1 d., įsigaliojus LR SAM įsakymu Nr. V-1473 „Dėl ambulatorinių slaugos paslaugų namuose teikimo reikalavimų aprašo patvirtinimo“ patvirtintiems reikalavimas įstaigoms, teikiančioms dienos socialinės globos paslaugas, Centras negalėjo teikti slaugos paslaugų asmens namuose su turima bendruomenės (bendrosios praktikos) slaugos licencija nuo 2016-05-01. Keliamiems reikalavimams atitikti, reikėjo įsigyti mobilų elektrokardiografą, tačiau minėti reikalavimai buvo atšaukti vėlesniu teisės aktu, todėl projekto lėšos liko nepanaudotos.

Projektas „Vaikų dienos centras „Pienės pūkas“

2016 m. kovo 23 d. tarp Lietuvos Respublikos socialinės apsaugos ir darbo ministerijos bei Centro buvo pasirašyta valstybės biudžeto lėšų panaudojimo sutartis dėl VDC projekto „Pienės pūkas“ įgyvendinimo. VDC projektui įgyvendinti 2016 m. buvo skirta **12797 Eur suma**. Centro VDC „Pienės pūkas“ projektas respublikos mastu pateko į pirmąją vietą, kadangi surinktas balų vidurkis buvo aukščiausias tarp visų 2016 m. konkurse dalyvavusių 250 finansuojamų VDC veiklos projektų. Šis projektas yra tęstinis ir vykdomas jau antri metai.

2016 m. VDC veikė nuo sausio 4 d., tačiau projektinės veiklos įgyvendinimas prasidėjo tik nuo balandžio 1 d., po sutarties pasirašymo. Projektinėje veikloje dalyvavo 6-15 metų amžiaus **50 vaikų iš 29 šeimų**, kurioms yra teikiamos socialinės paslaugos Prienų miesto, Pakuonio, Ašmintos, Balbieriškio, Šilavoto ir Naujosios Ūtos seniūnijose. Lyginant su 2015 m. projektine veikla, 2016 m. prie VDC projekto įgyvendinimo prisijungė Šilavoto seniūnija. Į papildomą VDC lankytojų sąrašą buvo įtraukti ir kiti mokyklinio amžiaus vaikai, kurie 2016 m. eigoje išreiškė poreikį dalyvauti VDC veikloje. Mokslo metų bėgyje mokyklinio amžiaus vaikai iš Prienų m. į VDC kiekvieną darbo dieną po pamokų atvykdavo savarankiškai, o Centro lankytojai iš skirtingų seniūnijų buvo atsivežami vieną

kartą per savaitę Centro transportu. Vidutiniškai per dieną VDC lankydavosi 15 vaikų. Palyginus su praėjusiais 2015 metais pastebėta, jog 2016 m. vaikų, norinčių lankyti VDC, poreikis didėjo. Viena iš pagrindinių priežasčių, kuri apriboja vaikų dalyvavimą VDC veikloje, yra didelis atstumas nuo VDC iki namų, ypač kaimiškoje teritorijoje.

Kiekvieną dieną VDC lankytojai buvo kviečiami užsiimti skirtingo pobūdžio veiklomis, kurios buvo organizuojamos ne tik Centre, bet ir už jo ribų. Mokslo metais buvo stengiamasi užtikrinti palankias sąlygas pamokų ruošai, buvo ugdomi vaikų asmeninės higienos ir darbiniai įgūdžiai, savarankiškumas, atsakomybės jausmas bei patenkinami ne tik fiziologiniai poreikiai, bet ir aukštesnieji - savirealizacijos ir reikalingumo poreikis.

Projektinės lėšos buvo skirtos kanceliariinėms prekėms, maitinimui, išvykoms, užimtumo priemonėms, transporto kurui įsigyti bei socialinio darbuotojo pareigybės finansavimui.

Projektas „Integralios pagalbos teikimas tikslinių grupių asmenims jų namuose Prienų rajono savivaldybėje“

Lietuvos Respublikos socialinės apsaugos ir darbo ministro 2016 m. rugpjūčio 25 d. įsakymu Nr. A1-455 „Dėl finansavimo skyrimo projektams, pateiktiems pagal 2014-2020 m. Europos Sąjungos fondų investicijų veiksmų programos 8 prioriteto „Socialinės įtraukties didinimas ir kova su skurdu“ įgyvendinimo priemonę Nr. 08.4.1-ESFA-418 „Integrali pagalba į namus““, buvo skirtas finansavimas projekto „Integralios pagalbos teikimas tikslinių grupių asmenims jų namuose Prienų rajono savivaldybėje“ (toliau – projektas) įgyvendinimui. 2016 m. rugsėjo 19 d. Centrai pasirašius sutartį, iš Europos Sąjungos struktūrinių fondų lėšų bendrai finansuojamo projekto NR. 08.4.1-ESFA-V-418-04-0022“ įgyvendinimui trejų metų laikotarpiui buvo skirta **156 000 Eur**. Projekto tikslas - teikti integralią pagalbą (socialinę globą ir slaugą) namuose neįgaliesiems darbingo amžiaus ir senyvo amžiaus asmenims bei konsultacinę pagalbą jų šeimų nariams Prienų rajone. Nuo 2016 m. lapkričio mėn. **7 asmenims** Centro mobilioji komanda (socialinis darbuotojas, slaugytojas, psichologas, socialinio darbuotojo ir slaugytojo padėjėjas) pradėjo teikti integralios pagalbos paslaugas.

Integralios pagalbos paslaugų teikimo tikslas – sudaryti sąlygas asmeniui kuo ilgiau pilnavertiškai gyventi namuose, bendruomenėje, užtikrinti tinkamą socialinės globos ir slaugos paslaugų organizavimą ir teikimą, stiprinti asmens gebėjimus ir savarankiškumą, palaikyti socialinius ryšius su šeima, bendruomene. Viso projekto įgyvendinimo laikotarpiu integrali pagalba bus teikiama 20 neįgalių ir senyvo amžiaus asmenų. Įgyvendinant projektą teikiamos individualios ir grupinės konsultacijos klientų šeimoms nariams. Planuojama, kad projekte dalyvaus savanoriai, bendruomenės nariai, projekto įgyvendinimo metu bus organizuojami savanorių ir bendruomenių susibūrimo renginiai. Numatoma įsigyti reikalingą įrangą bei priemones slaugos ir globos paslaugoms teikti,

skirtos lėšos darbuotojų darbo užmokesčiui, mokymams bei reikiamai kvalifikacijai įgyti, socialinėms paslaugoms organizuoti ir teikti.

XIV. SAVANORYSTĖ IR KITA VEIKLA

2016 metais buvo pasirašytos **63 savanoriškų darbų atlikimo sutartys**. Savanorišką darbą daugiausia dirbo mokyklinio amžiaus vaikai iš Prienų rajono ugdymo įstaigų. Ugdymo įstaigoms išsiųstos rekomendacijos akcijų metu savanorių išdirbtas valandas užskaityti kaip mokinių socialinę veiklą. Kiekvienais metais Centras sulaukia ne tik tų pačių savanorių, norinčių dalyvauti organizuojamose „Maisto banko“ akcijose, tačiau dalyvauti savanoriškoje veikloje pareiškia norą ir nauji savanoriai. 2016 m. **12 studentų iš mokymo įstaigų atliko praktiką** su įvairiomis socialinėmis grupėmis pagal numatytas veiklas, bei pasirašytos **32 savanoriškų darbų atlikimo sutartys**.

Kauno apygardos probacijos tarnybos savivaldybių probacijos skyrius į Centrą siunčia nuteistuosius atlikti nemokamus darbus. **2016 m. atsiųsti 2 nuteistieji**, kurie privalėjo ir išdirbo 120 nemokamų valandų. Nuteistieji Centre dirbo įvairius ūkio darbus: tvarkė Centro aplinką ir patalpas, plovė ir valė neįgalųjų techninės pagalbos priemonės ir kt.

2016 m.. **policijos rėmėjais dirbo 17 Centro darbuotojų**. Be lankymosi socialinės rizikos šeimose ir prevencinių renginių organizavimo, policijos rėmėjai kartu su policijos pareigūnais budėjo Kovo 11-ajai skirtame renginyje Prienų mieste, Prienų krašto vasaros šventėje, miesto Kalėdinės eglutės įžiebimo šventėje.

XV. VIDINIS IR IŠORINIS KOMUNIKAVIMAS

2016 m. nuolat buvo vykdomas tiek išorinis, tiek vidinis komunikavimas su darbuotojais, bendruomene. Centro darbuotojams kartą per ketvirtį vyko visuotiniai susirinkimai ir kartą per mėnesį susirinkimai, pagal darbuotojams priskirtas veiklos sritis. Susirinkimų metu buvo aptariami organizaciniai klausimai, analizuojami veiklos rezultatai, supažindinama su norminiais teisės aktais. Bendradarbiaujant su Šakių, Kaišiadorių, Jonavos ir Nemajūnų, Pagėgių socialinių paslaugų centrais ir dalyvaujant gerosios patirties sklaidos susitikimuose buvo nuolat viešinama Centro veikla, analizuojami siektini rezultatai.

Nuo 2013 metų pradžios veikia Centro internetinė svetainė (adresas www.prienuspc.lt). Atsakingi darbuotojai svetainėje talpina ir publikuoja straipsnius apie Centro veiklą. Minėtoje svetainėje ir Centro paskyroje socialiniame tinkle „Facebook“ talpinami ir publikuojami straipsniai, publikacijos, fotoreportažai, fotografijos, iliustruojantys Centre vykdomą veiklą.

2016 metais Centro veikla buvo viešinama ir kitomis komunikacijos priemonėmis:

- *straipsniai*: informacija apie Centro veiklą publikuojama savivaldybės internetiniame puslapyje, rajoniniuose laikraščiuose „Gyvenimas“, „Naujasis gėlupis“, „Krašto vitrina“
- *regioninė televizija*: Vykstančius renginius filmuoja TV Eteris
- Centro metinės veiklos programos bei veiklos ataskaitos, kurios yra viešos, skelbiamos centro puslapyje. Ataskaitose plačiai apžvelgiama visa praėjusių metų veikla.
- Atvirų durų diena. Kartą per metus yra organizuojama Atvirų durų diena, į ją, susipažinti su centro vykdomomis veiklomis, teikiamomis paslaugomis, kviečiami visi savivaldybės gyventojai, socialiniai partneriai.
- Informavimas. Visi, apsilankę Centre, yra supažindinami su Centre teikiamomis paslaugomis.

Apie mus spaudoje rašė: Gyvenimas - 19; N. Gėlupis - 5; K. Vitrina - 2+ 3 (nuotraukų galerijoje); TV Eteris - 3 laidos.

XVI. BENDRADARBIAVIMAS SU SOCIALINIAIS PARTNERIAIS

2016 m. buvo pasirašytos **5 bendradarbiavimo sutartys**. Nuolatinis bendradarbiavimas su socialiniais partneriais yra neatsiejama Centro veiklos dalis. Siekiant teikti kompleksines ir kokybiškas socialines paslaugas socialinės rizikos šeimoms ir jose augantiems vaikams, neįgaliesiems, senjorams ir kt. paslaugų gavėjams, bei vykdant kitą Centro veiklą, buvo nuolat vystomas ir stiprinamas tarpinstitucinis bendradarbiavimas.

2016 m. sprendžiant iškilusias problemas, dalinantis gerąja patirtimi, keičiantis informacija, vykdant prevenciją, organizuojant ir įgyvendinant įvairius projektus bei renginius, siekiant bendro tikslo, bendradarbiauta su šiomis įstaigomis ir organizacijomis:

- ✓ Prienų rajono švietimo ir ugdymo įstaigos
- ✓ Alytaus apsk. VPK Prienų r. PK
- ✓ Prienų pedagoginė psichologinė tarnyba
- ✓ Prienų pirminės sveikatos priežiūros centrai ir kitos gydymo įstaigos
- ✓ Prienų rajono seniūnijos
- ✓ Prienų rajono savivaldybės administracijos skyriais
- ✓ Darbo birža
- ✓ Prienų rajono savivaldybės visuomenės sveikatos biuras
- ✓ Kauno apskrities priklausomybės ligų centras
- ✓ Kauno apygardos probacijos tarnybos Prienų skyrius
- ✓ Nevyriausybinių organizacijų
- ✓ Kitų rajonų socialinėmis įstaigomis

- ✓ Paramos – labdaros fondais.

XVII. DARBUOTOJŲ KVALIFIKACIJOS KĖLIMAS

2016 m. Centre dirbo **51 darbuotojas**, iš jų - dvi darbuotojos tikslinėse atostogose. Socialinių paslaugų srities darbuotojai sudarė didžiąją dalį Centro darbuotojų – 40. Visi socialinį darbą dirbantieji turi reikiamą socialinio darbo ar jam prilygintą išsilavinimą.

2016 m. buvo sudarytos galimybės ne tik socialinių paslaugų srities darbuotojams, bet ir kitiems Centro darbuotojams kelti savo kvalifikaciją. Centre dirbantis slaugytojas turi patvirtintą ir galiojančią licenciją. Socialiniai darbuotojai privalo periodiškai tobulinti savo profesinę kompetenciją ne mažiau kaip 16 akademinį valandų per kalendorinius metus. Centro 22 socialinio darbuotojo padėjėjai, 16 socialinių darbuotojų ir 2 socialinio darbo organizatoriai, atsižvelgdami į keliamus reikalavimus nuolat kėlė profesinę kompetenciją seminarų, mokymų, supervizijų, intervizių metu. 15 Centro socialinių darbuotojų dalyvavo grupinėse supervizijose. Centro vyr. buhalterė, psichologas ir ūkvedys taip pat kėlė kvalifikaciją savo profesinėje srityje. 14 darbuotojų dalyvavo ir buvo atestuoti pagal 8 valandų Privalomojo pirmosios pagalbos mokymo programą. Mokymų metu buvo įgyta daug praktinių ir teorinių žinių.

2016 m. **2 socialiniams darbuotojams** suteikta **vyresniojo socialinio darbuotojo kvalifikacinė kategorija**. Socialinio darbuotojo kvalifikacinė kategorija suteikiama atsižvelgiant į: socialinio darbo stažą, turimą išsilavinimą, profesinės kompetencijos tobulinimo trukmę, praktinės veiklos įvertinimą ir įsivertinimą, pasiekimus, įrodančius socialinio darbuotojo aukštą profesinę kompetenciją. Kvalifikacija yra žinių, mokėjimų, sugebėjimų, įgūdžių ir patyrimo visuma, kurią įgijęs darbuotojas gali kokybiškai atlikti jam pavestą darbą.

Šiandieninis socialinis darbuotojas nėra tik formalią fizinę pagalbą asmeniui teikiantis žmogus. Jis realiai vykdo valstybės įgyvendinamą socialinę politiką, ieško įvairių būdų, kaip geriau aptarnauti žmones, kuriems reikia socialinės paramos. Tad kompetencija yra nenuginčijamai svarbus faktas. Mokymai naudingi ir tuo, kad jų metu vyksta darbuotojų nuolatinis bendravimas, sustiprėja jų tarpusavio ryšys.

XVIII. APIBENDRINIMAS IR IŠVADOS

- ✓ Lyginant su 2015 m., Centro biudžetas pagal daugumą biudžeto eilučių padidėjo, o pagal dvi - sumažėjo, tačiau metinis biudžetas išaugo 19,5 proc. Tai lėmė padidėjęs etatų (2016 m. papildomai įsteigta 11,1 pareigybė), paslaugų gavėjų skaičius, kilo pragyvenimo lygis. Vadovaujantis Socialinių paslaugų srities darbuotojų darbo apmokėjimo tvarkos aprašo pakeitimais, nuo 2016 m. sausio 1 d. kito socialinių paslaugų srities darbuotojų darbo užmokestis. Atsižvelgiant į minėto tvarkos aprašo

pakeitimus, atlyginimų koeficientai daugiausia keitėsi socialiniams darbuotojams ir padidėjo nuo 15 iki 23 procentų, tačiau jų padėjėjams padidėjo tik iki 3 procentų.

✓ Specialiosios programos surenkamos lėšos 2016 m. lyginant su 2015 m., padidėjo 11 procentų, tam įtakos turėjo vertinamos paslaugų gavėjų skaičius bei jų gaunamos pajamos.

✓ 2016 metais Centrą lankančių asmenų skaičius nekito, tačiau siekiant dar labiau pagerinti teikiamų paslaugų prieinamumą, buvo organizuojama transporto paslauga, 6 neįgaliųjų grupės lankytojai į Centrą yra atvežami, o vakare parvežami namo Centro transportu.

✓ Pagalbos į namus paslaugas gaunančių klientų skaičius padidėjo 13 asmenų, o gaunančių dienos socialinės globos asmens namuose paslaugas, padidėjo 1 asmeniu.

✓ Socialinės rizikos šeimų, auginančių vaikus, skaičius, metų eigoje intensyviai kito. Lyginant su 2015 metais, bendras apskaitoje esančių šeimų skaičius sumažėjo nuo 200 iki 185. Tačiau pagrindinės priežastys, dėl kurių šeimos įrašomos į socialinės rizikos šeimų apskaitą išlieka tos pačios – tėvų girtavimas (93 šeimos) ir socialinių įgūdžių stoka, negebėjimas tinkamai rūpintis vaikais (87 šeimos). 2016 m. 5 šeimos į socialinės rizikos šeimų, auginančių vaikus apskaitą įrašytos dėl vaikams nustatytos laikinosios globos.

✓ Per ataskaitinį laikotarpį transporto paslaugos buvo suteiktos 126 klientams - 1373 kartus ir už suteiktas paslaugas surinktų lėšų suma, lyginant su 2015 m. mažai pakito, nors nuvažiuotų kilometrų skaičius ženkliai sumažėjo, bet paslaugų gavėjų skaičius padidėjo 15 asmenų. Darytina išvada, kad paslauga teikiama tikslingai ir orientuotai.

✓ Pagal poreikį 2016 m. ne visų techninės pagalbos priemonių gavome pagal poreikį, tačiau ir jų pateiktas poreikis buvo ženkliai mažesnis lyginant su praeitais metais. Nuo 2016 m. gruodžio 1 d. pradėjus veikti techninės pagalbos priemonių apskaitos sistemos programai, planuojama, kad ateityje tai palengvins kontrolę ir priemonių naudojimo/grąžinimo stebėseną.

✓ 2016 m. psichologo efektyvus darbas buvo su socialinės rizikos šeimomis, ypač seniūnijose. Konsultuoti suaugusieji, šeimos/ poros, tėvai-vaikai. Turime objektyvių faktų - rezultatų, kai šeima nutraukia alkoholio vartojimą, randa darbus, susikuria namus, susigrąžina laikinai atskirtus vaikus ir kt.

✓ 2016 m. išaugo labdaros – paramos gavimas. Lyginant su praėjusiais 2015 m. gauta parama maisto produktais ir higienos prekėmis iš UAB „Palink“ padidėjo 56 proc., todėl padaugėjo ir paramos gavėjų skaičius. Aktyviai tęsiamas bendradarbiavimas su LPF „Maisto bankas“, Nyderlandų paramos ir kt. fondais.

✓ Ataskaitiniu laikotarpiu Centras vykdė intensyvią projektinę veiklą ir dalyvavo 6 projektuose. Keturi projektai buvo vykdomi metų eigoje, o du projektai - tęstiniai. Džiugu, kad teiktas VDC „Pienės pūkas“ projektas respublikiniu mastu buvo pripažintas geriausiu. Vienas iš didžiausių Centro pasiekimų 2016 m. - pradėtas vykdyti Integralios pagalbos projektas, finansuojamas iš Europos Sąjungos struktūrinių fondų lėšų.

XIX. SĖKMĖS IR TIKSLAI

➤ Galime pasidžiaugti, kad jau nuo 2015 m. sausio 1 d. Centras teikia kvalifikuotas ir licencijuotas asmens sveikatos priežiūros bei dienos socialinės globos paslaugas institucijoje ir asmens namuose.

➤ Centro tikslų ir uždavinių įgyvendinimui sutelkta aukštą kvalifikaciją ir didelę darbo patirtį turinčių darbuotojų komanda. Visi Centro socialinį darbą dirbantieji turi aukštąjį socialinio darbo arba jam prilygintą išsilavinimą, nuolat kelia savo kvalifikaciją, tačiau labai svarbu ir toliau skatinti darbuotojus siekti didesnės profesinės kompetencijos ir tobulinti kompetencijas, padėsiančias pasiekti geresnių rezultatų dirbant su asmeniu, šeima, bendruomene.

➤ Apžvelgus 2016 metais vykdytus projektus, džiugu, kad pasiekti rezultatai bendruomeniniu lygmeniu. Kiekvienas VDC projekto dalyvis ir jų šeimos nariai savo laisvalaikį pajavairino itin produktyvia ir įvairiapusiška veikla, kurios metu kiekvienas atrado savo pomėgius, gebėjimus, įgijo naujų žinių ir naudingų praktinių įgūdžių. Asmenims, nesaikingai vartojantiems alkoholį arba turintiems priklausomybę nuo jo suteikta kompleksinė pagalba bei vykdytos prevencinės programos priklausomybės ligomis sergančių asmenų šeimos nariams, todėl ir toliau planuojama vykdyti panaši projektinė veikla.

➤ Pradėtas sėkmingai vykdyti Integralios pagalbos projektas praturtino Prienų rajono savivaldybės senyvo amžiaus žmonių ir darbingo amžiaus neįgaliųjų asmenų socialinę gerovę. Gaudamas integralią pagalbą namuose, žmogus gali ilgiau išvengti gydymo stacionarioje ligoninėje ar apgyvendinimo globos namuose.

➤ Kiekvienais metais didėjantis pagyvenusių ir senyvo amžiaus asmenų užimtumas Centre, skatinant visuomeninį aktyvumą, norą bendrauti, mažinant jų socialinę atskirtį, padedant tenkinti socialinius poreikius, rodo, kad šių paslaugų aktyvinimas yra ypač svarbus šios grupės žmonėms.

➤ Atsižvelgiant į vaiko interesus ir poreikius, tęsiant socialinį darbą su socialinės rizikos šeima ir vaikais, aktyvinama ir stiprinama socialinių paslaugų, orientuotų į kompleksinę pagalbos plėtrą kokybę.

➤ Džiugu, kad nuolat palaikomas glaudus ryšys su Centro bendruomene, partneriais, rėmėjais, kitomis įstaigomis ir organizacijomis sudaro didesnes galimybes, teikiant socialines paslaugas, tenkinant Centro lankytojų poreikius.

➤ Suteiktų socialinių paslaugų dėka gerėjo savivaldybės gyventojų gyvenimo kokybė, savarankiškumas, didėjo integracija į visuomeninį gyvenimą ir mažėjo socialinė atskirtis.

Centro vykdomas socialinis darbas – profesionali veikla, padedanti tenkinti asmens gyvybinius poreikius, atkuriant jo ir visuomenės santykius. Tam, kad ši veikla vyktų ir nuolat tobulėtų, būtinas kryptingas ir kokybiškas darbas, gerai apgalvotas planas ir priemonės. Šito siekiama mobilizuojant turimas žinias bei siekiant naujų, todėl 2017 metams siektini tikslai:

- Ugdyti tinkamą visuomenės supratimą apie socialinių problemų sprendimą ir pagalbos teikimą, įjungiant bendruomenes ir nevyriausybinės organizacijas, savanorius, siekiant operatyvios partnerystės ir aktyvaus dalyvavimo socialinėje veikloje.
- Skleisti visomis komunikavimo priemonėmis informaciją apie Centre teikiamas paslaugas, kuriomis siekiama užtikrinti vyresnio amžiaus žmonių, neįgaliųjų, vaikų, augančių socialinės rizikos šeimose, asmenų, esančių socialinėje atskirtyje, poreikių tenkinimą vykdant socialinę integraciją.
- Užtikrinti socialinių paslaugų prieinamumą visiems asmenims, kuriems jų reikia, ypačiai turintiems sunkią negalią, siekiant sudaryti sąlygas artimiesiems, slaugantiems senus ar neįgalius šeimos narius, derinti šeimos ir darbo įsipareigojimus, pradėjus įgyvendinti Integralios pagalbos projektą.
- Siekiant padidinti psichologo paslaugų gavimą ir prieinamumą, konsultuoti, dirbti su kuo daugiau rizikos šeimų asmenų, organizuojant grupinius užsiėmimus darant poveikį didesniai asmenų skaičiui.
- Informuoti visuomenę apie globėjų (rūpintojų), norinčių tapti vaiko globėjais (rūpintojais) galinčių priimti į savo šeimą vaiką ar jį įvaikinti, paiešką.
- Didinti darbuotojų atsakomybę už darbo rezultatus, skatinti domėtis ir diegti socialinio darbo naujoves ir kūrybiškai, sėkmingai dirbti, kad galėtų spręsti visuomenėje iškylančias socialines problemas, tuo pačiu užtikrinant profesinės kvalifikacijos tobulinimą.

Direktorė

Aurelija Urbonienė