

PATVIRTINTA  
Prienu rajono savivaldybės socialinių  
paslaugų centro direktoriaus  
2017 m. kovo d. įsakymu Nr. (1.10)-IV-

## **PRIENŲ RAJONO SAVIVALDYBĖS SOCIALINIŲ PASLAUGŲ CENTRO 2017 METŲ VEIKLOS PROGRAMA**

Prienu rajono savivaldybės socialinių paslaugų (toliau – Centras), centras - tai ateityje novatoriška mišrių paslaugų įstaiga, tampanti koordinuojančių socialinių paslaugų centru, visapusiškai tenkinanti Prienu rajono savivaldybės bendruomenės poreikius ir teikianti kokybiškas ir kiekybiškas socialines paslaugas ir skleidžianti prevencinį darbą miesto gyventojams. Centras iš mažos socialinių paslaugų įstaigos, teikiančios pagalbą Prienu rajono socialiai pažeidžiamiems asmenims, išaugo į daugiafunkcinę įstaigą. Prienu rajono savivaldybės taryba 2007-01-25 sprendimu Nr. T3-20 „Dėl Prienu rajono savivaldybės socialinių paslaugų centro įsteigimo“ įsteigė ir įstatymų nustatyta tvarka įregistravo biudžetinę įstaigą –turintį juridinio asmens statusą. Nuo 2007-06-20 Prienu rajono savivaldybės socialinių paslaugų centras savo veiklą vykdo pagal 2011 m. lapkričio 24 d. Prienu rajono savivaldybės tarybos sprendimu Nr. T3-189 „Dėl Prienu rajono savivaldybės socialinių paslaugų centro nuostatų patvirtinimo“ patvirtintus Prienu rajono savivaldybės socialinių paslaugų centro nuostatus.

**MISIJA** - vykdam valstybės ir savivaldybės socialinę politiką didinti visų Prienu rajono bendruomenės narių galimybę gyventi orumo nežeminančiomis sąlygomis ir teikti numatytas socialines paslaugas įvairių socialinių grupių asmenims (šeimoms), stiprinti gebėjimus ir galimybes savarankiškai spręsti savo socialines problemas, palaikyti socialinius ryšius su visuomene, o taip pat padėti įveikti socialinę atskirtį.

Įstaigos vaidmuo įgyvendinant **MISIJĄ**:

- Inicijuoti socialinių poreikių tyrimą Prienu rajono savivaldybės bendruomenėse.
- Sutelkti ir koordinuoti įstaigos žmogiškuosius ir materialinius išteklius misijos įgyvendinimui.

- Inicijuoti socialinių paslaugų gerinimui būtinus projektus.
- Prisidėti ieškant įstaigos plėtrai būtinų finansavimo šaltinių, t.y. pritraukti privačias lėšas, Lietuvos ir užsienio fondų paramą.
- Efektyviai naudoti skiriamas savivaldybės biudžeto lėšas.
- Profesionaliai vykdyti įstaigai priskirtas funkcijas.
- Burti socialinius partnerius, siekiant socialinių paslaugų teikimo gerinimo rajone.

**DARBO PRINCIPAI:** bendradarbiavimas, dalyvavimas, kompleksiskumas, prieinamumas, socialinis teisingumas, tinkamumas, veiksmingumas, visapusiškumas.

**TIKSLAS** – teikiant kokybiškas nestacionarias socialines paslaugas sudaryti žmogaus orumo nežeminančias gyvenimo sąlygas ir padėti integruotis į visuomenę, kai asmuo dėl amžiaus, negalios, skurdo ar kitų priežasčių pats nepajėgus to padaryti. Efektyvinti bei plėsti socialines paslaugas atsižvelgiant į paslaugų gavėjų poreikius.

**TIKSLO ĮGYVENDINIMO APRAŠYMAS.** Stiprinant įvairių socialinių grupių savivaldybės gyventojų gebėjimus ir galimybes savarankiškai spręsti savo socialines problemas, palaikyti socialinius ryšius su visuomene bei siekiant padėti įveikti socialinę atskirtį ir užtikrinti socialinį saugumą, Centre teikiamos informavimo, konsultavimo, tarpininkavimo ir atstovavimo, sociokultūrinės, transporto organizavimo ir teikimo paslaugos, socialinės priežiūros paslaugos, dienos socialinės globos paslaugos, sudaromos sąlygos plėtoti veiklą visuomeninėms bei karitatyvinėms organizacijoms, savipagalbos grupėms. Siekiant efektyviau organizuoti socialinių paslaugų teikimo procesą, bendradarbiaujama su socialiniais partneriais, skatinama savipagalba ir savanorystė, rengiamos ir įgyvendinamos įvairios programos, projektai. Sudaryti saugias darbo sąlygas centre dirbantiems darbuotojams.

**Centro veiklos kryptys:** teikia informaciją ir konsultuoja rajono gyventojus socialinių paslaugų klausimais, tarpininkauja bei atstovauja tarp asmens (šeimos) ir institucijų; teikia socialinės priežiūros paslaugas: pagalba į namus, socialinių įgūdžių ugdymas ir palaikymas, intensyvi krizių įveikimo pagalba; teikia transporto organizavimo paslaugą; aprūpina asmenis neįgaliųjų techninės pagalbos priemonėmis, tarpininkauja organizuojant šių priemonių remonto ir individualaus pritaikymo paslaugas, rūpinasi, kad asmenys būtų apmokyti arba organizuoja asmenų apmokymą naudotis jomis; teikia dienos

socialinės globos asmens namuose paslaugą; vykdo socialinės rizikos šeimų, auginančių vaikus, mokymus ir konsultavimą; vykdo gerosios patirties sklaidą; bendradarbiauja su sveikatos ir socialinės priežiūros, švietimo, kultūros bei kitomis įstaigomis bei organizacijomis.

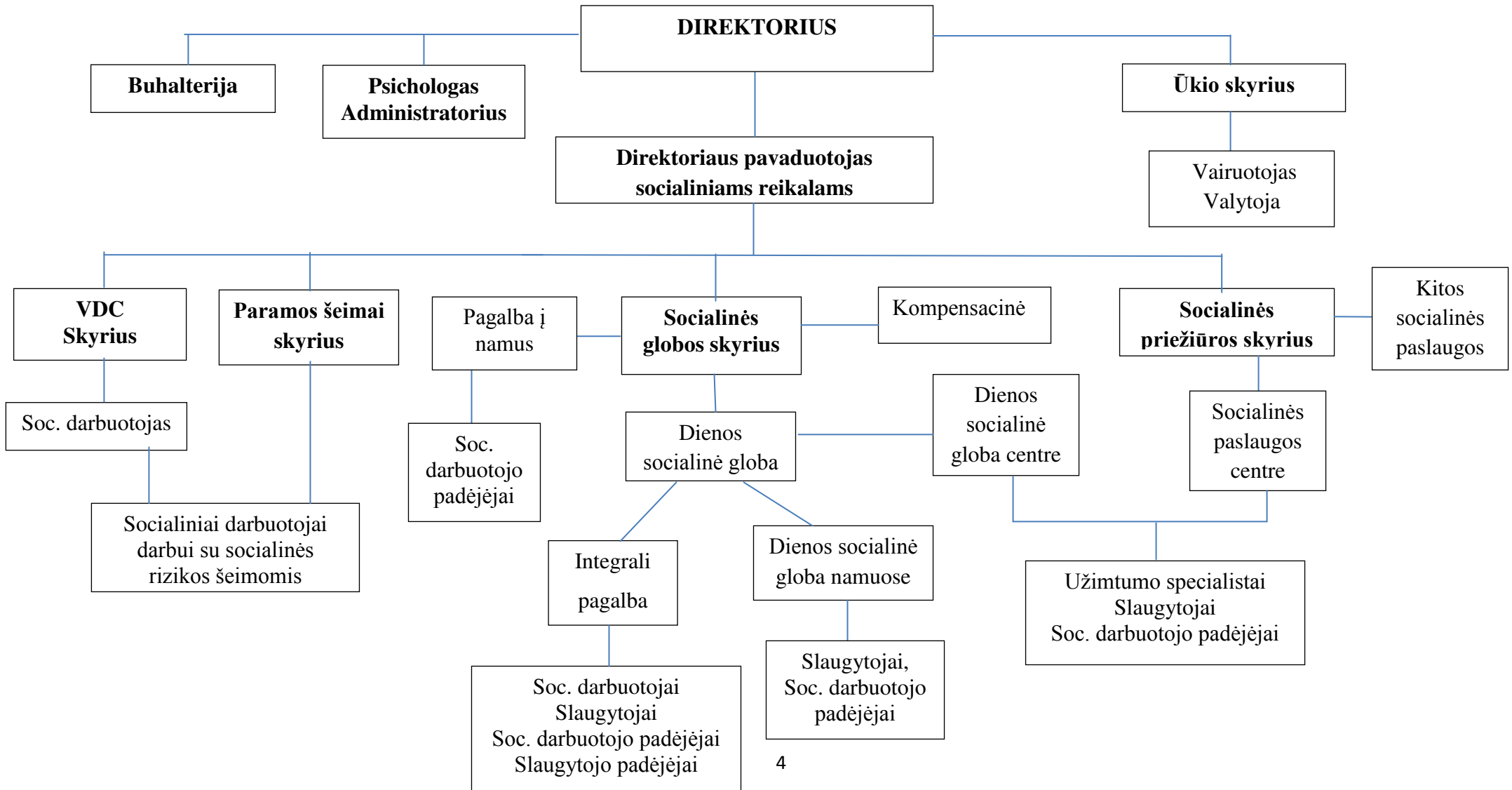
Centras, siekdamas plėsti socialinių paslaugų tinklą bei socialines paslaugas artinti prie asmens gyvenamosios vietos, Lietuvos Respublikos socialinės apsaugos ir darbo ministro 2016 m. liepos 14 d. įsakymu Nr. A1 435 „Dėl integralios pagalbos plėtros veiksmų plano patvirtinimo“ patvirtintas kaip projekto įgyvendintojas.

**ĮSTAIGOS DARBUOTOJAI.** Centre dirba kvalifikuoti ir patyrę specialistai, augantys kaip profesionalai ir asmenybės, nuolat tobulinantys savo profesines kompetencijas. Socialinių paslaugų centras - vieta, kur darbuotojai gali visapusiškai realizuoti savo galimybes ir idėjas. Maksimaliai tenkinant klientų poreikius, siekiama geros bendro darbo atmosferos, gerų darbo sąlygų ir socialinio saugumo centro darbuotojams.

Prienų socialinių paslaugų centro struktūrą sudaro (žr. 1 pav.):

**1 pav.** Prienų rajono savivaldybės socialinių paslaugų centro struktūra.

Patvirtinta Prienų rajono savivaldybės socialinių paslaugų centro direktoriaus 2017 m. kovo 1 d. įsakymu Nr.(1.10)-IV-



**CENTRE VYKDOMAS SOCIALINIS DARBAS** – tai veikla, padedanti asmeniui, šeimai spręsti savo socialines problemas, pagal jų galimybes ir jiems dalyvaujant, nežeidžiant žmogiškojo orumo ir didinant jų atsakomybę, pagrįstą asmens, šeimos ir visuomenės bendradarbiavimu. Tam, kad ši veikla vyktų ir nuolat tobulėtų, būtinas kryptingas ir kokybiškas darbas, gerai apgalvotas planas ir priemonės. Šito siekiama mobilizuojant turimas žinias, siekiant naujų, optimaliai išnaudojant įstaigos galimybes, vidinius bei išorinius resursus.

### **CENTRO VEIKLOS ĮGYVENDINIMO PLANAS:**

<b>Uždaviniai</b>	<b>VEIKLOS TURINYS</b>	<b>VYKDYTOJAI</b>	<b>LAIKAS</b>	<b>NUORODA Į DOKUMENTĄ</b>
<b>I. Bendrųjų socialinių paslaugų teikimas</b>				
Teikti informavimo ir konsultavimo paslaugas	1. Informacijos socialinių paslaugų teikimo klausimais suteikimas; 2. Įvairių asmens (šeimos) problemų (teisinių, sveikatos, ūkinių, buitinių, tvarkant dokumentus, mokant mokesčius, užrašant pas specialistus, organizuojant ūkinius darbus ir pan.) sprendimas.	Direktorius, direktoriaus pavaduotojas socialiniams reikalams, socialinio darbo organizatoriai, socialiniai darbuotojai, socialinio darbuotojo padėjėjai	Nuolat	
Teikti tarpininkavimo ir atstovavimo paslaugas	1. Tarpininkavimas tarp asmens (šeimos) ir jo aplinkos (kitų institucijų, specialistų, asmenų); 2. Atstovavimas asmeniui (šeimai) teisės aktų nustatyta tvarka	Direktorius, direktoriaus pavaduotojas socialiniams reikalams, socialinio darbo organizatoriai, socialiniai darbuotojai, socialinio darbuotojo padėjėjai	Pagal poreikį	
Teikti asmeninės higienos ir priežiūros paslaugas	Asmeninės higienos ir priežiūros paslaugų teikimas.	Socialinio darbo organizatoriai, socialiniai darbuotojai, socialinio darbuotojo padėjėjai	Pagal poreikį	Asmeninės higienos paslaugų skyrimo ir mokėjimo tvarkos aprašas, patvirtintas Prienų rajono savivaldybės tarybos

				2011 m. liepos 28 d. sprendimu Nr. T3-109.
<b>II. Socialinės priežiūros paslaugų teikimas asmenims su negalia ir senyvo amžiaus asmenims</b>				
Organizuoti kokybiškų socialinės priežiūros paslaugų teikimą vaikams su negalia, suaugusiems asmenims su negalia, senyvo amžiaus asmenims ir jų šeimoms.	<ol style="list-style-type: none"> <li>1. Pagalbos į namus paslaugų organizavimas ir teikimas;</li> <li>2. Vienkartinių pagalbos į namus paslaugų organizavimas ir skyrimas;</li> <li>3. Socialinės priežiūros paslaugų teikimas Centre;</li> <li>4. Informacijos apie gyventojų poreikius socialinėms paslaugoms gauti rinkimas ir analizavimas, paslaugų poreikio prognozavimas;</li> <li>5. Pasiūlymų teikimas, svarstant norminių teisės aktų projektus;</li> <li>6. Teikiamų socialinių paslaugų kontrolės vykdymas.</li> </ol>	Direktoriaus pavaduotojas socialiniams reikalams, socialinio darbo organizatorius, socialiniai darbuotojai, socialinio darbuotojo padėjėjai, užimtumo specialistai, psichologas	Nuolat	<p>Prienų rajono savivaldybės socialinių paslaugų centro direktoriaus pavaduotojo socialiniams reikalams 2017 metų veiklos planas;</p> <p>Prienų rajono savivaldybės socialinių paslaugų centro Neįgaliųjų grupės užimtumo ir socialinių įgūdžių ugdymo programa 2017 metams.</p>
<b>III. Dienos socialinės globos paslaugų teikimas suaugusiems asmenims su negalia ir senyvo amžiaus asmenims</b>				
Organizuoti ir plėtoti kokybiškų dienos socialinės globos paslaugų teikimą institucijoje ir asmens namuose.	<ol style="list-style-type: none"> <li>1. Dienos socialinės globos paslaugų teikimas asmens namuose;</li> <li>2. Integralios pagalbos (dienos socialinės globos ir slaugos) paslaugų teikimas asmens namuose</li> <li>2. Dienos socialinės globos paslaugų teikimas Centre;</li> <li>3. Slaugos darbuotojų įtraukimas į integruotų dienos socialinės globos</li> </ol>	Direktorius, direktoriaus pavaduotojas socialiniams reikalams, socialiniai darbuotojai, socialinio darbo organizatorius, užimtumo specialistai, psichologas, socialinio darbuotojo padėjėjai, slaugytojo padėjėjai,	Nuolat	<p>Prienų rajono savivaldybės socialinių paslaugų centro direktoriaus pavaduotojo socialiniams reikalams 2017 metų veiklos planas;</p> <p>Prienų rajono savivaldybės socialinių paslaugų centro integralios pagalbos (dienos socialinės globos ir slaugos)</p>

	paslaugų teikimą.	slaugytojas.		<p>paslaugų veiklų planas 2017 metams</p> <p>Prienų rajono savivaldybės socialinių paslaugų centro užimtumo grupių veiklos planas 2017 metams.</p> <p>Dienos socialinės globos asmens namuose ir centre organizavimo ir teikimo tvarkos aprašas, patvirtintas Prienų rajono savivaldybės socialinių paslaugų centro direktoriaus 2017 m. sausio 28 d. įsakymu Nr. (1.10)-IV-26</p>
<b>IV. Socialinių paslaugų teikimas socialinės rizikos šeimoms ir vaikams</b>				
<p>Organizuoti kokybiškų socialinių paslaugų teikimą socialinės rizikos šeimoms, atsižvelgiant į klientų problemine situaciją ir poreikius, skatinant socialinių paslaugų gavėjų aktyvumą bei savarankiškumą, mažinant jų socialinę atskirtį.</p> <p>Plėtoti naujas socialinių paslaugų teikimo formas.</p>	<p>1. Bendrųjų socialinių paslaugų ir socialinės priežiūros paslaugų organizavimas ir teikimas socialinės rizikos šeimoms, prioritetą teikiant socialinių įgūdžių ugdymo ir palaikymo paslaugų teikimui kliento namuose bei Centre;</p> <p>2. Socialinių paslaugų teikimas šeimoms, kurioms nustatytas socialinių paslaugų poreikis, prevenciniais tikslais;</p> <p>3. Kompleksinių paslaugų teikimas krizinėse situacijose esančioms šeimoms, organizuojant psichologinę pagalbą, ugdant tėvų socialinius ir pozityvios tėvystės</p>	<p>Direktoriaus pavaduotojas socialiniams reikalams, Socialinio darbo organizatorius, socialiniai darbuotojai darbu su socialinės rizikos šeimomis, direktoriaus pavaduotojas socialiniams reikalams</p>	Nuolat	<p>Socialinių įgūdžių ugdymo ir palaikymo paslaugų teikimo socialinės rizikos šeimai tvarkos aprašas, patvirtintas Prienų rajono savivaldybės socialinių paslaugų centro direktoriaus 2012 m. gruodžio 14 d. įsakymu Nr. (1.10)-IV-158;</p> <p>Prienų rajono savivaldybės socialinių paslaugų centro Socialinio darbo organizatorės Danguolės Juodsnukienės 2017 metų veiklos planas ir</p>

	<p>įgūdžius;</p> <p>4. Savitarpio pagalbos grupių organizavimas asmenims, nesaikingai vartojantiems alkoholių arba priklausomiems nuo jo ir jų šeimų nariams;</p> <p>5. Informacijos apie suteiktas socialines paslaugas socialinės rizikos šeimoms rinkimas, kaupimas ir analizė;</p> <p>6. Pasiūlymų teikimas, svarstant norminių aktų, reglamentuojančių socialinį darbą, projektus;</p> <p>7. Socialinės paramos mokiniams organizavimas (socialinės rizikos šeimų vaikų aprūpinimas mokinio reikmenimis);</p> <p>8. Užimtumo ir švietėjiškos veiklos organizavimas socialinės rizikos šeimoms ir vaikams dienos centre („Šeimų klubo“, vaikų dienos centro „Pienės pūkas“ veikla).</p>		<p>2017 m. 08-10 mėn.</p> <p>Metų eigoje</p>	<p>socialinių darbuotojų darbui su socialinės rizikos šeimomis seniūnijose 2017 metų veiklos planai;</p> <p>Šeimų klubo pozityvios tėvystės ir socialinių įgūdžių ugdymo programa 2017 metams.</p>
<b>V. Transporto paslaugų organizavimas ir teikimas</b>				
<p>Organizuoti ir teikti kokybiškas transporto paslaugas asmenims, kurie dėl negalios, ligos ar senatvės turi judėjimo problemų ir dėl to, ar dėl nepakankamų pajamų negali naudotis</p>	<p>1. Asmenų informavimas ir konsultavimas apie transporto paslaugos organizavimą ir teikimą;</p> <p>2. Klientų vežimas į miesto ir respublikines sveikatos priežiūros įstaigas, reabilitacijos įstaigas, ortopedijos įmones, sanatorijas, neįgalumo ir darbingumo nustatymo tarnybas bei kitas įstaigas.</p>	<p>Vairuotojas, ūkvedys, administratorius, socialinio darbo organizatorius, socialinio darbuotojo padėjėjas</p>	<p>Nuolat</p>	<p>Prienujų rajono savivaldybės socialinių paslaugų centro transporto organizavimo ir teikimo tvarkos aprašas, patvirtintas Prienujų rajono savivaldybės tarybos 2013 m. spalio 31 d. sprendimu Nr. T3-212.</p>



visuomeniniu ir individualiu transportu.				
<b>VI. Neįgaliųjų aprūpinimas techninės pagalbos priemonėmis (toliau - TPP)</b>				
Kokybiškai ir efektyviai teikti asmenų aprūpinimo TPP paslaugą.	<ol style="list-style-type: none"> <li>1. Asmenų aprūpinimas techninės pagalbos priemonėmis;</li> <li>2. TPP savalaikio grąžinimo reguliavimas;</li> <li>3. TPP inventorizacija;</li> <li>4. Bendradarbiavimas su Techninės pagalbos neįgaliesiems centru prie SADM;</li> <li>5. TPP parūpinimas iš labdaros organizacijų;</li> <li>6. Techninės pagalbos priemonių nuoma;</li> <li>7. Bendradarbiavimas ir tarpininkavimas su TPP remonto meistras.</li> </ol>	Direktoriaus pavaduotojas socialiniams reikalams, socialinio darbo organizatorius,	Nuolat	Neįgaliųjų aprūpinimo techninės pagalbos priemonėmis ir šių priemonių įsigijimo išlaidų kompensavimo tvarkos aprašas, patvirtintas Prienų rajono savivaldybės socialinių paslaugų centro direktoriaus 2015 m. balandžio 1 d. įsakymu Nr. (1.10)-IV-65.
<b>VII. Sociokultūrinės veiklos organizavimas</b>				
Organizuoti sociokultūrinės paslaugas socialinių paslaugų gavėjams	<ol style="list-style-type: none"> <li>1. Prasmingo laisvalaikio užimtumo organizavimas;</li> <li>2. Klientų kūrybiškumo plėtojimas, saviraiškos skatinimas užimtumo metu;</li> <li>3. Dalyvavimas varžybose, konkursuose, parodose ir kituose renginiuose bei jų organizavimas.</li> </ol>	Direktoriaus pavaduotojas socialiniams reikalams, socialinio darbo organizatoriai, užimtumo specialistai, socialiniai darbuotojai	Nuolat	Socialinių darbuotojų darbai su socialinės rizikos šeimomis, užimtumo grupių veiklos planas 2017 metams
<b>VIII. Psichologinės pagalbos teikimas</b>				
Organizuoti ir teikti psichologinės pagalbos paslaugas įvairioms socialinių paslaugų gavėjų	<ol style="list-style-type: none"> <li>1. Reikiamos pagalbos organizavimas ir teikimas krizėje atsidūrusiam asmeniui/šeimai;</li> <li>2. Individualių, šeimos ir grupinių</li> </ol>	Psichologas, socialiniai darbuotojai	Pagal poreikį	Prienų rajono savivaldybės socialinių paslaugų centro užimtumo grupių veiklos planas 2017 metams.

grupėms	konsultacijų teikimas.			
<b>IX. Paramos – labdaros organizavimas</b>				
Suteikti paramą maisto produktais, būtiniausiai drabužiais, avalyne ir kitais daiktais nepasiturintiems, skurdžiai gyvenantiems asmenims.	<ol style="list-style-type: none"> <li>1. Dalyvavimas LPF „Maisto bankas“ organizuojamose akcijose;</li> <li>2. Paramos tinklo „Pagalbadaiktais.lt“ koordinavimas Prienų rajone, tarpininkavimas tarp paramos teikėjų ir gavėjų;</li> <li>3. Dalyvavimas projekte „Vaikų svajonės“;</li> <li>4. Rajono verslininkų paramos telkimas Centro klientų pažintinių poreikių tenkinimui;</li> <li>5. Gautos paramos paskirstymas, dalijimas ir apskaitos tvarkymas.</li> </ol>	Direktoriaus pavaduotojas socialiniams reikalams, socialinio darbo organizatorius	<p>Du kartus per metus Pagal poreikį</p> <p>Spalis – gruodis Nuolat</p>	Prienų rajono savivaldybės socialinių paslaugų centro gautos paramos maisto produktais skirstymo ir organizavimo tvarka, patvirtinta Prienų rajono savivaldybės socialinių paslaugų centro direktoriaus 2010 m. vasario 18 d. įsakymu Nr. (1.10)-IV-20.
<b>X. Projektinės veiklos vykdymas</b>				
Inicijuoti, plėtoti ir vykdyti projektinę veiklą socialinių paslaugų centre	<ol style="list-style-type: none"> <li>1. Paraiškų projektams, susijusiems su socialinėmis paslaugomis, rengimas;</li> <li>2. Projektų įgyvendinimas ir dalyvavimas projektinėje veikloje kaip socialiniams partneriams;</li> <li>3. Paraiškų dalyvauti projektų, finansuojamų Prienų rajono savivaldybės visuomenės sveikatos rėmimo specialiosios programos lėšomis, konkurse teikimas ir projektų vykdymas.</li> </ol>	Direktorius, direktoriaus pavaduotojas socialiniams reikalams, socialinio darbo organizatoriai, socialiniai darbuotojai	Metų eigoje	

	4. Paraiškų dalyvauti Vaikų dienos centrų projektų vertinimo ir atrankos konkurse teikimas ir projekto įgyvendinimas. 5. Pasiruošimas dalyvauti „Kompleksinės pagalbos šeimai“ projekte, pasiruošimas projekto vykdymui.			Direktorė
<b>XI. Savanorystė ir kita veikla</b>				
Skatinti savanorystę Centre	1. Vaikų ir jaunimo įtraukimas į savanorystės veiklą Centre.	Direktorius, direktoriaus pavaduotojas socialiniams reikalams, socialinio darbo organizatoriai	Pagal poreikį	Socialinio darbo organizatorė
Skatinti savanorių darbą socialinių paslaugų srityje, atliekant mokomąją praktiką.	1. Sudaroma galimybė norintiesiems įgyti žinių ir praktinių gebėjimų atlikti praktiką centre.	Direktoriaus įsakymu paskirtas atsakingas asmuo, praktikos vadovas.	Pagal poreikį	
<b>XII. Vidinis ir išorinis komunikavimas</b>				
Didinti informacijos apie Centre teikiamas socialines paslaugas ir inovacijas prieinamumą.	1. Prienų rajono savivaldybės gyventojų informavimas apie Centre teikiamas socialines paslaugas įvairiomis komunikavimo priemonėmis (lankstinukai, bukletai, informaciniai pranešimai, straipsniai Centro internetinėje svetainėje, Centro paskyroje socialiniame tinkle <a href="http://www.facebook.com">www.facebook.com</a> , savivaldybės internetinėje svetainėje, rajoninėje spaudoje ir kt.); 2. Centro dešimtmečio minėjimo šventės	Direktorius, direktoriaus pavaduotojas socialiniams reikalams, socialinio darbo organizatoriai	Pagal poreikį  Rugsėjis	

	organizavimas; 3. Centro internetinės svetainės administravimas, atnaujinimas ir priežiūra;			
<b>XIII. Centro modernizavimas</b>				
Vykdyti Centro modernizavimą ir rūpintis socialinių paslaugų plėtrai reikalingais materialiniais ištekliais.	Prienų rajono savivaldybės socialinių paslaugų centro struktūros ir materialinės bazės modernizavimas ir gerinimas, dalyvaujant įvairiose socialinėse programose ir projektuose.	Direktorius, direktoriaus pavaduotojas socialiniams reikalams, socialinio darbo organizatoriai	Metų eigoje	
<b>XIV. Bendradarbiavimas su socialiniais partneriais</b>				
Plėtoti ir užmegzti naujus bendradarbiavimo ryšius su socialinės veiklos partneriais.	1. Bendrų projektų, renginių, programų su kitomis įstaigomis ir organizacijomis inicijavimas bei įgyvendinimas; 2. Tarpinstitucinių pasitarimų ir susitikimų gerosios patirties socialinio darbo srityje sklaidai organizavimas; 3. Bendradarbiavimo sutarčių ar susitarimų su socialiniais partneriais pasirašymas.	Direktorius, direktoriaus pavaduotojas socialiniams reikalams, socialinio darbo organizatoriai	Metų eigoje	
<b>XV. Socialinių paslaugų teikimo valdymo efektyvinimas</b>				
Didinti socialinių paslaugų teikimo priežiūrą ir kontrolę	1. Socialinių paslaugų gavėjų ir teikėjų apklausų rengimas; 2. Pasitarimų ir aptarimų organizavimas centro veiklos vertinimui; 3 Seminarų bei vidinių mokymų organizavimas centro darbuotojams veiklos tobulinimo klausimais;	Direktorius, direktoriaus pavaduotojas socialiniams reikalams, socialinio darbo organizatoriai	I pusmetis  1 k. per ketvirtį	

	4. Darbuotojų veiklos rezultatų siejimas su skatinimo priemonėmis; 5. Naujų etatų steigimas; 6. Teikiamų socialinių paslaugų kontrolės vykdymas.		1 k. per metus Metų eigoje	
<b>XVI. Darbuotojų profesinės kompetencijos tobulinimas</b>				
Sudaryti sąlygas darbuotojų profesinės kompetencijos tobulinimui ir skatinti socialinius darbuotojus įgyti jų profesinę kompetenciją atitinkančią kvalifikacinę kategoriją.	1. Socialinių darbuotojų ir socialinių darbuotojų padėjėjų profesinės kompetencijos tobulinimo poreikių įsivertinimas; 2. Socialinių darbuotojų ir socialinių darbuotojų padėjėjų profesinės kompetencijos tobulinimas; 3. Socialinių darbuotojų atestacija.	Direktorius, direktoriaus pavaduotojas socialiniams reikalams	I pusmetis  Metų eigoje Pagal poreikį	

### **NUMATOMAS VEIKLOS PLANO ĮGYVENDINIMO REZULTATAS:**

Suteiktų socialinių paslaugų dėka gerės Prienų rajono savivaldybės gyventojų gyvenimo kokybė, savarankiškumas, didės integracija į visuomeninį gyvenimą ir mažės socialinė atskirtis. Suteiktos socialinės paslaugos asmenims su negalia, senyvo amžiaus asmenims, socialinės rizikos šeimoms didins tokių asmenų šeimos narių galimybes aktyviai dalyvauti socialiniame gyvenime (galimybė grįžti į darbo rinką ir pan.), stiprės socialinis saugumas. Bendruomenės įtraukimas į socialinių problemų sprendimą padidins žmogiškuosius išteklius bei galimybę ieškoti daugiau problemų sprendimo alternatyvų.