

# **PRIENŲ RAJONO SAVIVALDYBĖS SOCIALINIŲ PASLAUGŲ CENTRAS**

## **2015 METŲ VEIKLOS ATASKAITA**



**2016 m. sausio 29 d**

## TURINYS

<b>I. CENTRO PRISTATYMAS .....</b>	<b>3</b>
<b>II. CENTRO FINANSAVIMAS.....</b>	<b>4</b>
<b>III. DIENOS UŽIMTUMO GRUPIŲ VEIKLA.....</b>	<b>6</b>
<b>IV. SOCIALINĖS PASLAUGOS, TEIKIAMOS CENTRE.....</b>	<b>10</b>
<b>V. PAGALBOS Į NAMUS IR DIENOS SOCIALINĖS GLOBOS PASLAUGOS ASMENS NAMUOSE .....</b>	<b>12</b>
<b>VI. SOCIALINIŲ PASLAUGŲ TEIKIMAS SOCIALINĖS RIZIKOS ŠEIMOMS IR VAIKAMS .....</b>	<b>14</b>
<b>VII. TRANSPORTO PASLAUGŲ ORGANIZAVIMAS IR TEIKIMAS .....</b>	<b>18</b>
<b>VIII. NEĮGALIŲJŲ APRŪPINIMAS TECHNINĖS PAGALBOS PRIEMONĖMIS .....</b>	<b>20</b>
<b>IX. SOCIOKULTŪRINĖS VEIKLOS ORGANIZAVIMAS.....</b>	<b>21</b>
<b>X. PSICHOLOGINĖS PAGALBOS TEIKIMAS.....</b>	<b>22</b>
<b>XI. PARAMOS – LABDAROS ORGANIZAVIMAS.....</b>	<b>24</b>
<b>XII. PROJEKTINĖS VEIKLOS VYKDYMAS.....</b>	<b>26</b>
<b>XIII. SAVANORYSTĖ IR KITA VEIKLA.....</b>	<b>28</b>
<b>XIV. VIDINIS IR IŠORINIS KOMUNIKAVIMAS.....</b>	<b>28</b>
<b>XV. BENDRADARBIAVIMAS SU SOCIALINIAIS PARTNERIAIS.....</b>	<b>29</b>
<b>XVI. DARBUOTOJŲ KVALIFIKACIJOS KĖLIMAS.....</b>	<b>32</b>
<b>XVII. APIBENDRINIMAS IR IŠVADOS.....</b>	<b>32</b>

## I. CENTRO PRISTATYMAS

Prienu rajono savivaldybės (toliau – savivaldybė) tarybos sprendimu nuo 2007-06-21 įsteigta biudžetinė įstaiga - Prienu rajono savivaldybės socialinių paslaugų centras (toliau – centras), turintis juridinio asmens statusą.

Centras savo veiklą vykdo pagal 2011 m. lapkričio 24 d. savivaldybės tarybos sprendimu Nr. T3-189 patvirtintus centro nuostatus. Centro adresas – Vytenio g. 2, LT-59140 Prienai.

**Centro veiklos tikslas** –teikti socialinę pagalbą savivaldybės gyventojams (šeimoms), kurie dėl amžiaus, neįgalumo, socialinių problemų yra neįgiję, praradę ar neturi gebėjimų arba galimybių savarankiškai rūpintis asmeniniu (šeimoms) gyvenimu, sudarant šiems asmenims sąlygas ugdyti ir stiprinti gebėjimus bei galimybes savarankiškai spręsti savo socialines problemas, palaikyti socialinius ryšius su visuomene, taip pat padedant įveikti socialinę atskirtį.

### **Centro uždaviniai:**

- teikti kokybiškas socialines ir kitas su centro pagrindine veikla susijusias paslaugas, atsižvelgiant į gyventojų poreikius ir centro išteklius;
- įgalinti asmenis savarankiškai gyventi, integruotis šeimoje ir visuomenėje;
- plėsti socialinių paslaugų tinklą bendruomenėje, socialines paslaugas artinti prie asmens gyvenamosios vietos.

### **Centras vykdo šias funkcijas:**

- teikia bendrąsias socialines paslaugas – informavimo, konsultavimo, tarpininkavimo ir atstovavimo, maitinimo organizavimo, sociokultūrinės, transporto organizavimo, asmeninės higienos ir priežiūros paslaugų organizavimo;
- teikia socialinės priežiūros paslaugas – pagalbos į namus, socialinių įgūdžių ugdymo ir palaikymo;
- teikia dienos socialinę globą;
- organizuoja ir teikia transporto paslaugas;
- aprūpina techninės pagalbos priemonėmis;
- teikia kitas bendrąsias socialines paslaugas;
- vykdo dienos užimtumo grupių centre veiklą;
- organizuoja paramos ir labdaros akcijas;
- informuoja visuomenę apie centro veiklą;
- bendradarbiauja su socialiniais partneriais, kitomis institucijomis ar organizacijomis.

Savivaldybės 2015 m. birželio 25 d. sprendimu Nr. T3-151 centre patvirtintas didžiausias leistinas pareigybių skaičius – 41,5.

## II. CENTRO FINANSAVIMAS

Centras yra biudžetinė įstaiga, finansuojama iš rajono savivaldybės ir valstybės biudžeto lėšų. 2015 metų centro patikslintą biudžeto programos sąmatą sudarė 374169 Eur iš jų: savivaldybės lėšos 194196 Eur, valstybės lėšos 161336 Eur ( iš jų 112808 Eur socialinės rizikos šeimų socialinei priežiūrai, 48332 Eur asmenų su sunkia negalia socialinei globai organizuoti, 196 Eur valstybės biudžeto MMA pakėlimui), spec. programos lėšos 18637 Eur. Lyginant su 2014 m., centro biudžetas pagal kai kurias biudžeto eilutes padidėjo, o pagal kitas sumažėjo, tačiau metinis biudžetas išaugo apie 8 proc., tai lėmė padidėjęs etatų ir klientų skaičius, padaugėjo teikiamų paslaugų (žr. 1 lentelė)

*1 lentelė. Prienų socialinių paslaugų centrui skirtų asignavimų iš savivaldybės biudžeto lėšų pasiskirstymas pagal funkcijas*

<i>Funkcijos pavadinimas</i>	<i>Patvirtinta sąmata (tūkst.litų) 2013 m</i>	<i>Patvirtinta sąmata (tūkst.litų) 2014 m</i>	<i>Patvirtinta sąmata (tūkst. Eurų) 2015 m.</i>
1. Darbo užmokestis ir socialinis draudimas	530,4	574,0	173,0
1.1. Darbo užmokestis pinigais	412,2	434,7	134,0
1.2. Socialinio draudimo įmokos	118,2	139,3	39,0
2. Prekių ir paslaugų naudojimas	36,4	37,8	14,6
2.1. Medikamentai (ir darb. sveikatos tikrinimas)	-	0,3	-
2.2. Šildymas	13,8	13,3	4,9
2.3. Elektros energija	6,0	6,8	2,0
2.4. Ryšių paslaugos	4,0	2,0	0,6
2.5. Transporto išlaikymas	7,9	6,0	3,9
2.6. Spaudiniai	0,1	-	-
2.7. Kitos prekės	0,5	1,5	0,3
2.8. Komandiruotės	0,1	1,6	-
2.9. Vandentiekis ir kanalizacija	0,9	2,3	0,8
2.10. Ilgalaikio materialiojo turto einam. remontas	-	-	0,1
2.11. Kvalifikacijos kėlimas	0,5	0,6	1,7
2.12. Kitos paslaugos	2,5	3,4	0,3
3. Socialinės išmokos	19,3	19,0	6,6
3.1. Socialinė parama	19,3	18,0	6,5
3.2. Darbdavių socialinė parama	-	1,0	0,1
4. Ilgalaikio materialiojo turto įsigijimas	-	-	-
<b>Iš viso</b>	<b>586,1</b>	<b>630,8</b>	<b>194,2</b>

*2 lentelė. Prienų socialinių paslaugų centrui skirtų asignavimų iš valstybės biudžeto specialiosios tikslinės dotacijos socialinės rizikos šeimų socialinei priežiūrai paskirstymas pagal funkcijas*

<i>Funkcijos pavadinimas</i>	<i>Patvirtinta sąmata (tūkst. litų) 2013 m.</i>	<i>Patvirtinta sąmata (tūkst. litų) 2014 m.</i>	<i>Patvirtinta sąmata (tūkst. Eurų) 2015 m.</i>
1. Darbo užmokestis ir socialinis draudimas	314,2	367,7	112,8
1.1. Darbo užmokestis pinigais	239,9	280,8	86,1

1.2. Socialinio draudimo įmokos	74,3	86,9	26,7
<b>Iš viso</b>	<b>314,2</b>	<b>367,7</b>	<b>112,8</b>

2015 m. papildomai įsteigtas 0,5 socialinio darbuotojo darbui su socialinės rizikos šeimomis etato, todėl padidėjo ir finansavimas, skirtas socialinės rizikos šeimų socialinei priežiūrai.

*3 lentelė. Prienų socialinių paslaugų centrui skirtų asignavimų iš valstybės biudžeto specialiosios tikslinės dotacijos socialinei priežiūrai asmenų su sunkia negalia paskirstymas pagal funkcijas*

<i>Funkcijos pavadinimas</i>	<i>Patvirtinta sąmata (tūkst. litų) 2013 m.</i>	<i>Patvirtinta sąmata (tūkst. litų) 2014 m.</i>	<i>Patvirtinta sąmata (tūkst. Eurų) 2015 m.</i>
1. Darbo užmokestis ir socialinis draudimas	61,6	88,2	48,3
1.1. Darbo užmokestis pinigais	47,0	67,5	36,9
1.2. Socialinio draudimo įmokos	14,6	20,7	11,4
<b>Iš viso</b>	<b>61,6</b>	<b>88,2</b>	<b>48,3</b>

Centras taip pat vykdo specialiąją programą - teikiamos mokamos socialinės paslaugos, už kurias mokestį nustato steigėjas (žr. 4 lentelę).

*4. lentelė. Už socialines ir kitas paslaugas surinktos lėšos*

<i>Paslaugos pavadinimas</i>	<i>2013 m. (tūkst. litų)</i>	<i>2014 m. (tūkst. litų)</i>	<i>2015 m. (tūkst. Eurų)</i>
Pagalbos į namus, dienos socialinė globa, kitos socialinės paslaugos	39,0	46,2	14,6
Transporto paslaugų	11,5	15,9	2,8
Kompensacinės technikos nuoma	2,6	2,5	1,1
Asmeninės higienos ir priežiūros paslaugos	1,2	0,3	-
Kineziterapijos paslaugos	0,5	0,3	-
<b>Iš viso</b>	<b>54,8</b>	<b>65,2</b>	<b>18,5</b>

Lyginant su 2014 m. surinktomis spec. lėšomis, galima teigti, kad surinkta ta pati spec. lėšų suma. Mokėtinos sumos 2015 m. gruodžio 31 dienai – 2347,60 Eur, iš jų 2326,66 Eur soc. draudimas už 2015 m. gruodžio mėn., 20,94 Eur už paslaugas per 2015 m. gruodžio mėn.

### III. DIENOS UŽIMTUMO GRUPIŲ VEIKLA

Vykstant ekonominiams ir socialiniams pokyčiams, socialinės paslaugos įgyja vis didesnę svarbą šalies gyvenime - jos yra integrali valstybės gerovės dalis, padedanti pagerinti daugelio žmonių gyvenimo kokybę. Socialinės paslaugos keičia kasdienį žmonių gyvenimą ir padeda visuomenei spręsti iškylančias socialines problemas. Socialinės integracijos politika šalyje pastaraisiais metais kryptingai keitėsi nuo šalpos ir palaikymo, kaip vienintelės priemonės, link pačių asmenų gebėjimų, savarankiškumo ugdymo, integracijos į vietos bendruomenes ir apskritai į socialinį gyvenimą skatinimo. Ta kryptimi dirbama ir centre, kuris savo veikla siekia pagelbėti įvairių socialiai pažeidžiamų grupių žmonėms. Tai padeda efektyviau spręsti centro lankytojų socialines problemas, leidžia tiksliau įvertinti poreikius ir juos patenkinti. Socialinės paslaugos centre teikiamos šioms asmenų grupėms (žr. 5 pav.):

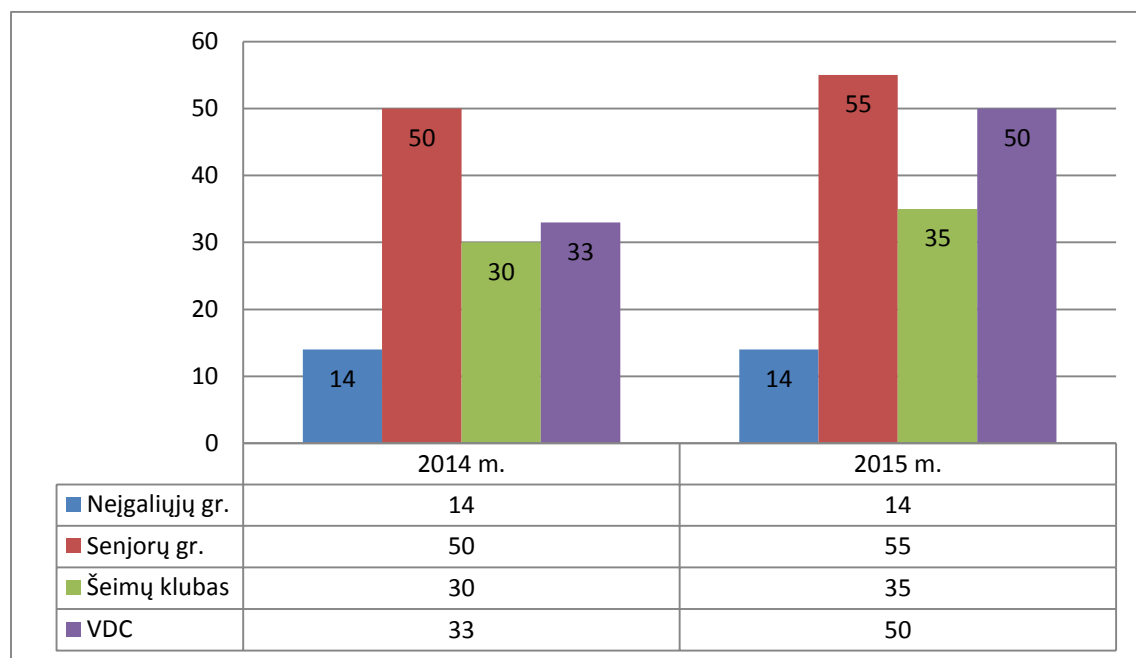
*suaugusiems asmenims su negalia – Neįgaliųjų dienos užimtumo grupė* (paslaugos teiktos – 14 asmenų);

*pagyvenusio amžiaus asmenų – Senjorų grupė* (paslaugos teiktos – 55 asmenims);

*socialinės rizikos šeimų tėvams – Šeimų klubas* (paslaugos teiktos – 35 asmenims);

*vaikams, augantiems socialinės rizikos šeimose* – ši grupė peraugo į *Vaikų dienos centro* (toliau - VDC) „Pienės pūkas“ projektą (paslaugos teiktos – 50 vaikų). (Apie tai plačiau dalyje XII. Projektinės veiklos vykdymas).

*5 paveikslėlis. Centro grupių lankytojai 2014 m. ir 2015 m.*



Lyginant su 2014 m. tik neįgaliųjų užimtumo grupės lankytojų skaičius nepakito, kitų grupių lankytojų skaičius didėjo - senjorų ir Šeimų klubo lankytojų padaugėjo po 5 asmenis, o vaikų skaičiaus padidėjimą nuo 33 iki 50 asmenų lėmė vietoje vaikų grupės įkurtas vaikų dienos centras, apjungęs

penkių seniūnijų vaikus. Yra daugybė veiklos rūšių, kurios gali teikti džiaugsmo, tačiau visaverčiam jų atlikimui reikalingi įgūdžiai, kuriuos centro lankytojai praktinių užsiėmimų metu nuolat tobulina.

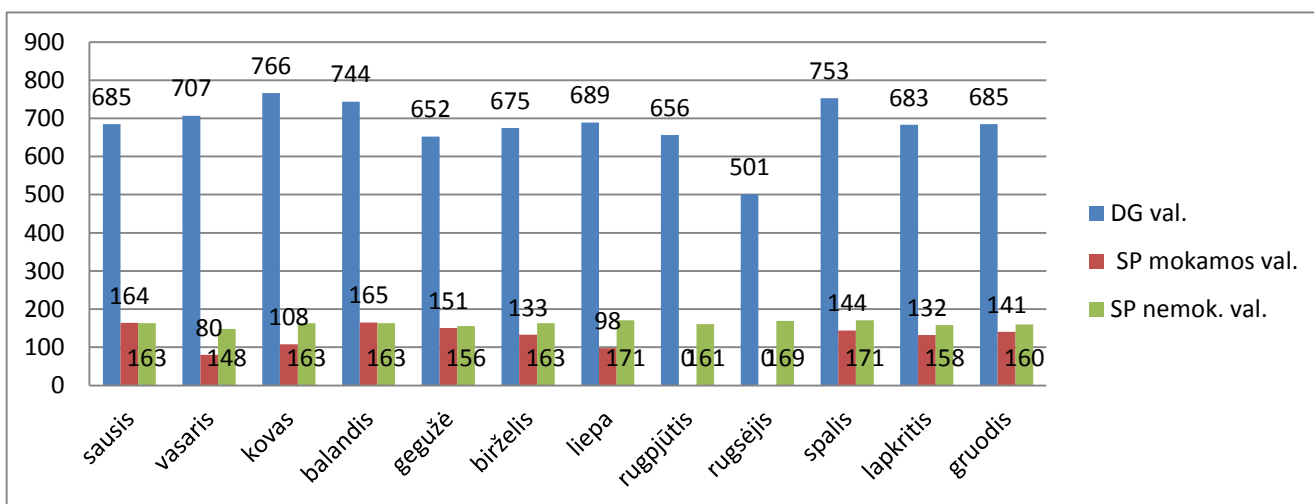
**NEĮGALIŲJŲ DIENOS UŽIMTUMO GRUPĖ.** Teikiant socialines paslaugas neįgaliesiems yra įvertinamas kiekvieno asmens negalios ir sąmoningumo lygis, todėl grupės neišskiriamos pagal paslaugos rūšį, priešingai, stengiamasi grupes sudaryti taip, kad jose būtų ir dienos socialinės globos, ir socialinės priežiūros paslaugas gaunantys klientai, taip skatinamas jų tarpusavio bendravimas, savitarpio supratimas, pagalba silpnesniam.

2015 m. *šių grupę lankė 14 suaugusių asmenų su negalia* ir šios grupės lankytojų skaičius per metus mažai kito: 2 asmenims paslaugų teikimas nutrauktas - jie centre susipažino, sukūrė šeimą ir dabar gyvena savarankiškai; vienam lankytojui buvo pradėtos teikti dienos socialinės globos paslaugos.

Lankantiems neįgaliųjų užimtumo grupę buvo teikiamos dienos socialinės globos (DG) paslaugos -9 asmenims, socialinės priežiūros (SP) - 4 asmenims, bendrosios (B) - 1 asmeniui.

Užimtumo veikla yra organizuojama atsižvelgiant į individualius asmens gebėjimus ir kiekvieno asmens negalios laipsnį. Su lankančiais centrą klientais dirba užimtumo specialistai, psichologas, socialiniai darbuotojai, socialinio darbuotojo padėjėjai, socialinio darbo organizatoriai, nuo metų pradžios prie šios komandos prisijungė ir slaugytoja. Šių specialistų komanda padeda spręsti su fizine ir psichine negalia bei įvairiais socialiniais sunkumais susijusias problemas, skatina socialinį asmens aktyvumą ir saviraišką, mažina socialinę atskirtį, organizuoja laisvalaikio užimtumo, sveikatos palaikymo bei stiprinimo veiklą, siekiant ugdyti socialinius, kasdieninius gyvenimo, ugdymo, asmens higienos palaikymo, darbinės, sportinės veiklos įgūdžius. Atsižvelgiant į klientų sveikatos galimybes, centre organizuojami įvairūs renginiai, šventinės programos, vykstama į ekskursijas ir kultūrinius renginius, organizuojamos išvykos į gamtą. 6 paveikslėlyje parodyta suteiktos paslaugos.

**6 paveikslėlis.** Suteikta paslaugų valandomis



Iš viso 2015 m. buvo suteikta **8196 val. dienos socialinės globos centre paslaugų už 3695 Eur, socialinės priežiūros centre - 3262 val.**( iš jų – 1946 val. nemokamai) **už 369 Eur** . Per šiuos metus

nemokamai teikiamų socialinės priežiūros paslaugų suteikta 48 proc. daugiau negu mokamų. Lyginant su 2014 m., atskaitomuoju laikotarpiu dienos socialinės globos centre paslaugų suteikta 24 proc. daugiau. 6 neįgaliųjų grupės lankytojai, į centrą yra atvežami, o vakare parvežami namo centro tarnybiniu transportu ir už šias paslaugas jie moka papildomai.

Atsižvelgiant į šios grupės lankytojų sveikatos galimybes, centre organizuojami įvairūs renginiai, šventinės programos, vykstama į kultūrinius renginius, organizuojamos išvykos į gamtą. 2015 m. neįgaliesiems buvo praversti **816 meninių ir darbinių įgūdžių ugdymo užsiėmimai**. Kiekvieną dieną ugdomi neįgaliųjų socialiniai, buitiniai, higieniniai, darbinio užimtumo įgūdžiai. Neįgalieji užsiima mėgstama veikla bendraminčių ir draugų tarpe, integruojasi į visuomenę bei turi lygiavertes galimybes dalyvaujant bendruomenės gyvenime. Savo pasiekimais džiugino visus, eksponuodami darbelius parodoje „Meno pinklėse“, vykusioje Prienų kultūros ir laisvalaikio centre, įvairiomis progomis koncertuodami centro lankytojams, svečiams, rėmėjams.

Neįgaliųjų artimieji buvo konsultuojami ir informuojami apie neįgalaus jų šeimos nario specialiuosius poreikius, pomėgius bei savijautą, apie renginius bei užimtumą centre. Neįgaliųjų šeimų nariai tapo mažiau priklausomi nuo šeimos nario negalios, atsirado galimybė jiems išsilaikyti darbo rinkoje, pailsėti.

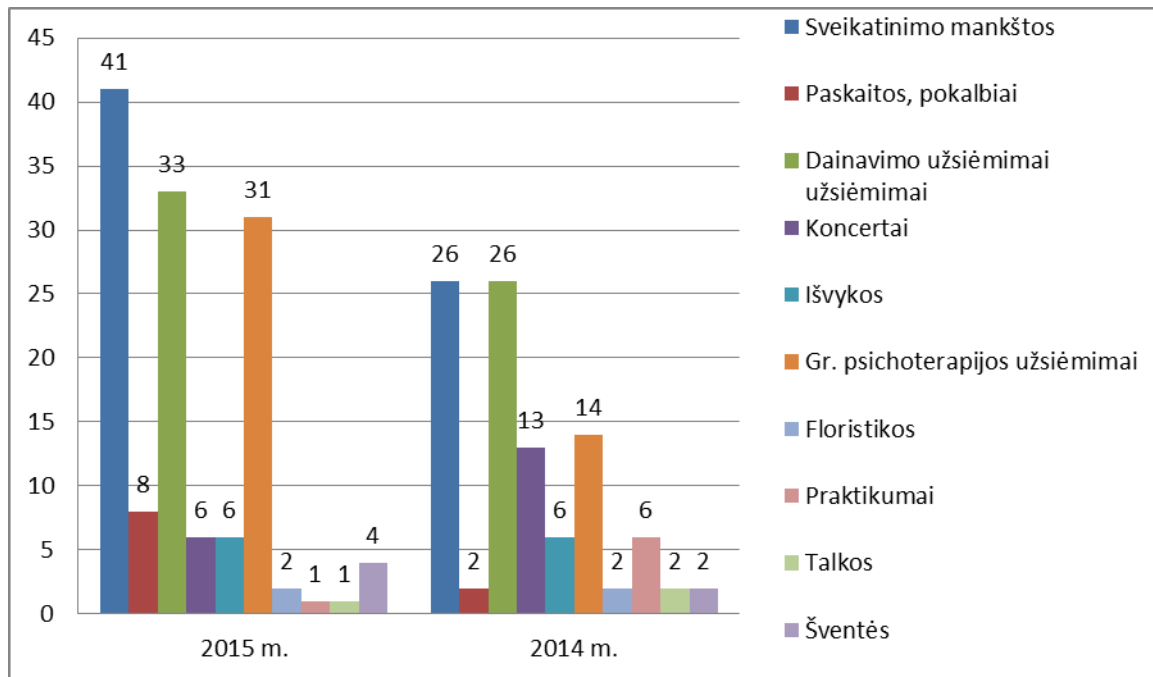
**SENJORŲ GRUPĖ.** Senėjimo pokyčiai pagyvenusiems žmonėms sukelia daugybę socialinių problemų, vieniši pagyvenę žmonės jaučiasi nesaugūs, nepasitiki savimi ir aplinkiniais, bendravimo stygius jiems sukelia psichologines problemas. Pasikeitusios emocijos skatina izoliaciją, nepakankamas sugebėjimas pasikeisti sukelia elgesio sutrikimus ir išprovokuoja konfliktines situacijas. Sprendimo būdai šiems pokyčiams įveikti – socialiniai ryšiai ir bendravimas, todėl centre teikiamos paslaugos, padedančios aktyvinti, suburti pagyvenusio amžiaus asmenis, palaikyti jų socialinį funkcionalumą bei mažinti socialinę izoliaciją.

Senjorų grupės nariai centre renkasi 2 kartus per savaitę, atokiau nuo centro gyvenantys yra atsivežami/ parvežami centro autobusu. Iš viso **senjorų grupę lankė 55 asmenys**. Senjorų grupės lankytojai keičiasi, vieni grupę nustoja lankyti, ateina nauji nariai. Grupės skaitlingumui įtakos turi artimųjų netektys, pablogėjusi šeimos nario ar pačio senjoro sveikatos būklė. Metų pradžioje vidutinis lankytojų skaičius buvo mažesnis negu metų pabaigoje, po vasaros darbų savo soduose, išleidus pasisvečiavusius vaikus ir anūkus, senjorai gausiau susirenka į organizuojamus užsiėmimus. Bendravimo poreikis šio amžiaus tarpsnio žmonėms tenkinamas individualių ir grupinių užsiėmimų metu. Su senjorų grupe dirba socialinio darbo organizatorius, užimtumo specialistai, psichologė, slaugytoja. Senjorai lankosi individualiose ir grupinėse psichologo konsultacijose, kartu sportuoja, diskutuoja, susitinka su įdomiais žmonėmis, prisimena senąsias lietuvių liaudies tradicijas bei papročius, išradingai švenčia šventes, keliauja.



Du kartus per savaitę senjorai yra skatinami dalyvauti grupinio socialinio darbo užsiėmimuose: 1 k. per savaitę yra skiriamas jų sveikatinimui - vedamos mankštos, paskaitos ir pokalbiai sveikatos stiprinimo klausimais, grupiniai psichoterapiniai užsiėmimai; kitas kartas – užsiimti mėgstama veikla (žr. 7 pav.).

**7 paveikslėlis.** Senjorų gr. lankytojams suteiktų paslaugų rūšys



2015 m. senjorų grupės lankytojams buvo pravesta 30 proc. užsiėmimų daugiau negu 2014 m., o užsiėmimų skaičiaus augimą lėmė tai, kad penktadieniais, senjorų pageidavimu, vyksta du užsiėmimai vienas paskui kitą - po sveikatinimo mankštų vyksta grupiniai psichoterapijos užsiėmimai. **Iš viso vyko 133 užsiėmimų.** Senjorų ansamblis yra paruošęs dvi nuotaikingas muzikines programas, jomis džiugino ne tik centro lankytojus ir svečius, bet koncertavo ir už centro ribų: Prienų globos namų gyventojams, Prienų kultūros ir laisvalaikio centre socialiniams darbuotojams jų profesinės šventės paminėjime, buvo pakviesti į respublikinę Šeimų šventę Visuomenės harmonizavimo parke.

**ŠEIMŲ KLUBAS.** Šią grupę, skirtą socialinės rizikos šeimų nariams, **lankė 35 asmenys.** Šios grupės užsiėmimai yra prevencinio pobūdžio ir vyksta kartą per savaitę.

Dalyvavimas grupėje – laisvanoriškas, neįpareigojantis, narių dalyvavimas užsiėmimuose yra nuolat kintantis. Į grupę ateina socialinės rizikos šeimų nariai – tiek moterys, tiek vyrai. Grupėje visi nariai yra lygiateisiai dalyviai, jie skatinami kalbėti apie jiems aktualias problemas ir kitas svarbias gyvenimo temas. Praktikumų metu mokosi buitines, namų ruošos darbus, meninių užsiėmimų metu yra skatinama saviraiška, ugdomas kūrybiškumas.

Užsiėmimų metu buvo sudarytos galimybės socialinės rizikos šeimų nariams pakeisti aplinką, pabendrauti, aptarti rūpesčius ir problemas, bei, dalijantis savo asmenine patirtimi, padėti rasti galimus

jų sprendimo būdus; gerinti grupės narių socialinius įgūdžius, emocinę savijautą ir pasitikėjimą savimi. 2015 m. buvo *pravesta 50 grupinių užsiėmimų*: daržo priežiūros darbai – 3; siuvimo - 3; maisto gamavimo praktikumai – 5; psichologiniai, pozityvios tėvystės ugdymo – 12; tekstilės – 10; buitinių, praktinių įgūdžių ugdymo – 3; sportinės varžybos kartu su vaikais – 2; paskaitos - 6; šventės -3; dalyvavimas akcijoje „Darom“ – 1. Šeimų klubo lankytojai tekstilės užsiėmimų metu sukūrė darbų ciklą „Metų laikai“, jį sudaro 4 paveikslai, šis grupinis darbas buvo eksponuojamas parodoje „Meno pinklės“ Prienų kultūros ir laisvalaikio centre. Vaikams, lankantiems vaikų dienos centrą „Pienės pūkas“ pasiuvo prijuostas, susirinkę anksčiau prieš švenčiamas šventes gamino užkandžius, dengė stalą.

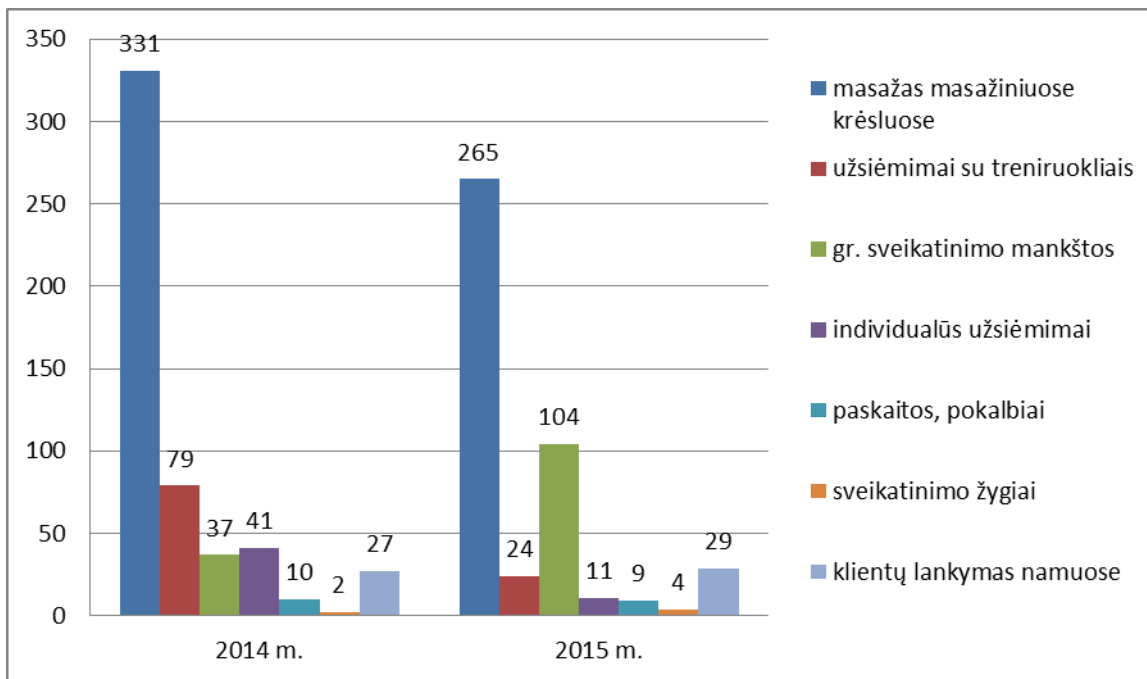
Grupės nariai, kartu kurdami, dirbdami, kalbėdami apie savo rūpesčius, mokėsi bendrauti, įsisąmoninti bei reikšti savo jausmus, prisiimti atsakomybę už savo sprendimus, valdyti savo emocijas ir elgesį, bei padėti kitiems jos nariams. Bendra veikla, grupės narių priėmimas ir palaikymas padėjo geriau pažinti save, pasijusti reikalingiems, pagerinti emocinę būseną, į problemas pažvelgti iš šalies ir pamatyti galimus kitus jų sprendimo būdus.

#### **IV. SOCIALINĖS PASLAUGOS, TEIKIAMOS CENTRE**

**SVEIKATINIMO PASLAUGOS.** Dirbant su įvairių socialinių grupių asmenimis, jų sveikatinimo ir fizinės gerovės užtikrinimui yra naudojamos fizinės veiklos priemonės ir metodai, kurių dėka yra mažinama centro lankytojų socialinė atskirtis ir gerinama gyvenimo kokybė.

Sveikatinimo paslaugos centre rekomenduojamos visiems centro lankytojams, pradedant vaikais ir baigiant senjorais, nes fizinis aktyvumas ramina nervų sistemą, padeda įveikti stresą, reguliuoja virškinimo sistemą, gerina miego kokybę. 2015 m. laikotarpiu *pravesta 417 sveikatinimo užsiėmimų* (žr. 8 pav.).

## 8 paveikslėlis. Suteiktos sveikatinimo paslaugos



Lyginant su 2014 m. (žr. 8 pav.), sveikatinimo paslaugų suteikta 110 mažiau: sumažėjo besikreipiančiųjų dėl masažo masažiniuose krėsluose bei individualių užsiėmimų su treniruokliu.

Iš viso 2015 m. buvo suteiktas **265 masažo seansai masažiniuose krėsluose**, iš jų: 155 - Prienų r. savivaldybės pagyvenusiems asmenims ir asmenims su negalia (140 - nemokamai; 15 - mokamų) ir 110 – neįgaliųjų užimtumo grupės lankytojams. Grupinių sveikatinimo mankštų buvo pravesta 74, iš jų: 41 – senjorų gr., 33 – neįgaliųjų užimtumo grupės lankytojams. Pravesta 24 užsiėmimai su treniruokliais.

Centro lankytojams buvo vedami pokalbiai, diskutuojama sveikatinimo temomis. Pravestos 9 paskaitos: 2 iš jų vedė Prienų rajono savivaldybės visuomenės sveikatos biuro specialistės, 2 – liaudies žolininkė B. Leukevičienė, 1 - „Inkocentro“ darbuotojai iš Vilniaus, 4 – centro slaugytoja.

Kadangi buvimas lauke, kvėpavimas grynu oru padeda atsipalaiduoti, būti žvalesniems, centro lankytojams buvo suorganizuota 4 sveikatinimo žygiai: 3 – neįgaliųjų gr., 1 - senjorų grupės lankytojams.

Slaugytoja dirbo komandoje kartu su užimtumo specialistais: užsiėmimų metu buvo lavinama motorika bei pažintinių funkcijų palaikymas (įvairūs stalo žaidimai, dėlionės, karpymas, spalvų mokymasis), padedama užimtumo specialistėms užsiėmimų metu.

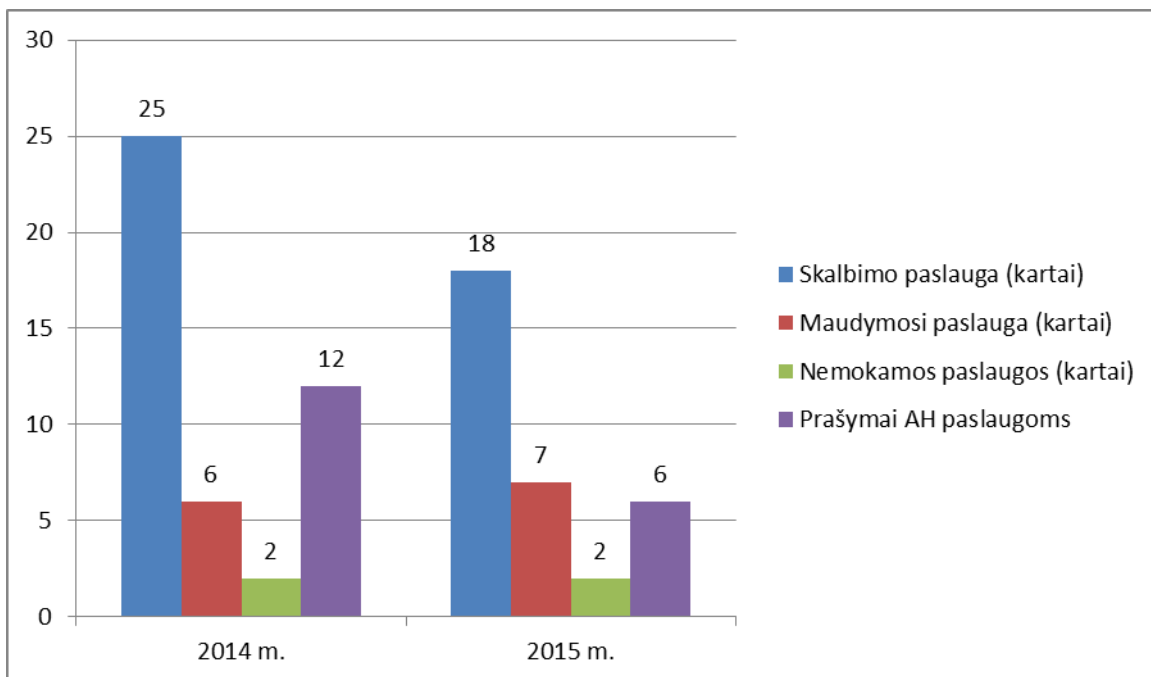
29 kartus lankytasi centro klientų namuose, taip pat buvo užsakomi ir administruojami centro lankytojams gydytojų paskirti vaistai, klientai lydimi į sveikatos priežiūros įstaigas.

Iš viso **mokamų sveikatinimo paslaugų buvo suteikta už 18,00 Eur.**

**ASMENINĖS HIGIENOS IR PRIEŽIŪROS PASLAUGŲ ORGANIZAVIMAS** - tai pagalba asmenims, kurie dėl nepakankamų pajamų bei kitų aplinkybių negali pasirūpinti savo higiena. Centre teikiamos maudymosi ir skalbimo paslaugos.

2015 m. buvo gauti tik **6 prašymai dėl asmeninės higienos ir priežiūros paslaugų suteikimo**, patikrinus buities sąlygas, visi prašymai buvo patenkinti. Maudymosi paslauga 7 kartus (5 – nemokamai, 2 – mokama) pasinaudojo 4 asmenys, už 2,90 Eur; skalbimo paslauga suteikta 18 kartų už 24,88 Eur, šia paslauga pasinaudojo 5 asmenys. Iš viso **asmeninės higienos ir priežiūros paslaugų suteikta už 27,78 Eur** (žr. 9 pav.).

**9 paveikslėlis.** Asmeninės higienos ir priežiūros paslaugų suteikimas



Lyginant su 2014 m. (žr. 9 pav.), perpus sumažėjo prašymų asmeninės higienos ir priežiūros paslaugoms gauti, tad mažėjo ir šių paslaugų teikimas. Darytina išvada, kad gerėja savivaldybės gyventojų buities ir gyvenimo sąlygos bei daugėja bendruomenėse teikiamų paslaugų.

## V. PAGALBOS Į NAMUS IR DIENOS SOCIALINĖS GLOBOS PASLAUGOS ASMENS NAMUOSE

**PAGALBOS Į NAMUS PASLAUGOS** - tai asmens namuose teikiamos paslaugos, padedančios asmeniui (šeimai) tvarkytis buityje bei dalyvauti visuomenės gyvenime. Socialinės paslaugos teikiamos iki 10 val. per savaitę centro darbo valandomis ir darbo dienomis, suaugusiems asmenims su negalia ir jų šeimoms, senyvo amžiaus asmenims ir jų šeimos, vaikams su negalia ir jų šeimoms, kitiems asmenims ir šeimoms (laikintai dėl ligos ar kitų priežasčių savarankiškumo netekusiems asmenims),

siekiant sudaryti normalias gyvenimo sąlygas ir galimybę gyventi visavertį gyvenimą namuose. Paslaugos teikiamos pagal kliento savarankiškumą ir asmens poreikį. Į šios paslaugos sudėtį įeina informavimo, konsultavimo, tarpininkavimo ir atstovavimo, bendravimo, maisto organizavimo, kai maistas pristatomas iš kitų įstaigų arba maisto produktų nupirkimo, pristatymo ir pagalbos ruošiant maistą, pagalbos buityje ir namų ruošoje, lydėjimas į įvairias įstaigas ir kitos paslaugos, reikalingos norint asmeniui sudaryti galimybes gyventi savo namuose.

Kiekvienais metais Prienų rajone daugėja vienišų pensinio amžiaus bei neįgalių gyventojų, stokojančių pagalbos, gyvenančių atokiose kaimo vietovėse, skaičius, kuriems reikalinga valstybės skiriama socialinė pagalba, paslaugos į namus. Dėl didelės artimųjų, jaunimo emigracijos iš šalies, dažnai pagalbos į namus paslaugas tenka teikti socialiniams darbuotojams ir jų padėjėjams.

2015 metais iš Socialinės paramos skyriaus gautos 26 klientų bylos, dėl socialinių paslaugų teikimo, tačiau iš jų paslaugas gavo 22 klientų. Kiti 4 klientai paslaugų laikinai atsisakė dėl tam tikrų priežasčių: laikinai gyvena pas savo artimuosius, morališkai nepasiruošę priimti pagalbą, pasikeitus kitomis aplinkybėmis. Per 2015 metus **pagalbos į namus paslaugas gavo 120 asmenų** (Prienų mieste - 53, rajone - 67) (žr. 10 - 11 lentelė). Per 2015 metus 14 klientų mirė ir 15 lankomų asmenų buvo nutrauktos ar sustabdytos pagalbos į namus paslaugos dėl įvairių priežasčių (išvykimas į globos namus, pas gimines ar dėl mokėjimo ir pan.). Iš 120 asmenų, gaunančių pagalbą į namus paslaugas, **89 klientai už šias paslaugas moka**. Tai priklauso nuo kiekvieno asmens gaunamų pajamų (virš 2 VRP paslaugos yra mokamos). **Pagalbos į namus bei papildomų paslaugų asmens namuose suteikta už 7429,26 Eur.**

**10 lentelė.** Pagalbos namuose paslaugų gavėjų pasiskirstymas pagal lytį.

Lankomo asmens kategorija	2013 metai			2014 metai			2015 metai		
	Vyrai	Moterys	Viso	Vyrai	Moterys	Viso	Vyrai	Moterys	Viso
Pagyvenę ir seni žmonės (pensinio amžiaus)	8	23	31	13	65	78	9	44	53
Suaugę (darbingo amžiaus) ir pensinio amžiaus asmenys su negalia	35	96	131	12	33	45	21	46	67

**11 lentelė.** Socialinių darbuotojų ir jų padėjėjų bei paslaugų gavėjų pasiskirstymą pagal seniūnijas.

Ei l. Nr.	Seniūnija	Socialinių darbuotojų ir padėjėjų skaičius			Paslaugų gavėjų skaičius		
		2013 m.	2014 m.	2015 m.	2013 m.	2014 m.	2015 m.
1.	Ašmintos	1	1	1	8	7	6
2.	Balbieriškio	1	2	2	9	7	7
3.	Išlaužo	1	1	1	6	7	5

4.	Jiezno	1	1	1	12	10	9
5.	Naujosios Ūtos	1	1	1	7	6	7
6.	Pakuonio	1	1	1	7	5	6
7.	Prienu	7	7	8	83	51	52
8.	Stakliškių	1	1	1	13	11	7
9.	Šilavoto	1	1	1	7	9	12
10	Veiverių	1	1	1	10	10	9
	<b>Viso</b>	<b>16</b>	<b>17</b>	<b>18</b>	<b>162</b>	<b>123</b>	<b>120</b>

**DIENOS SOCIALINĖS GLOBOS ASMENS NAMUOSE** – tikslas sudaryti palankias sąlygas asmeniui kuo ilgiau savarankiškai ir pilnavertiškai gyventi bendruomenėje, namuose, ten, kur jis gyvena, užtikrinant tinkamą slaugos ir socialinių paslaugų organizavimą ir teikimą asmeniui, siekiant jį apsaugoti nuo ligos paūmėjimo ar esamų simptomų progresavimo, atsižvelgiant į šeimos poreikius ir galimybes. Nuo 2015 m. sausio 1 d. ši paslauga tapo licencijuota, nuolatinės specialistų priežiūros reikalaujanti paslauga asmens namuose. Pagal turimas licencijas paslauga teikiama suaugusiems asmenims su negalia ir senyvo amžiaus asmenims su negalia. Dienos socialinė globa gali būti teikiama nuo 2 iki 8 val. per parą, iki 5 kartų per savaitę centro darbo valandomis ir darbo dienomis. Šią paslaugą teikia ne tik socialinių darbuotojų padėjėjai, bet ir socialinis darbuotojas, psichologas bei slaugytojas.

*Dienos socialinę globą 2015 m. gavo 11 asmenų (žr. 12 lentelė) ir dienos socialinės globos paslaugų asmens namuose suteikta už 4148,57 Eur.*

*12 lentelė. Dienos socialinės globos paslaugų gavėjų pasiskirstymą pagal seniūnijas*

Eil. Nr.	Seniūnija	Socialinių darbuotojų ir jų padėjėjų skaičius			Dienos socialinės globos asmenų skaičius		
		2013 m.	2014 m.	2015 m.	2013 m.	2014 m.	2015 m.
1.	Balbieriškis	2	2	2	2	2	2
2.	Prienai	5	5	5	6	6	8
3.	Jieznas	-	-	1	-	-	1
	<b>Viso</b>	<b>7</b>	<b>7</b>	<b>8</b>	<b>8</b>	<b>8</b>	<b>11</b>

## **VI. SOCIALINIŲ PASLAUGŲ TEIKIMAS SOCIALINĖS RIZIKOS ŠEIMOMS IR VAIKAMS**

Socialinių darbuotojų darbui su socialinės rizikos šeimomis veiklos tikslas – teikti socialinę priežiūrą socialinės rizikos šeimoms šių šeimų namuose arba socialinių paslaugų įstaigoje, analizuoti šeimų poreikį paslaugoms, vertinti atskirų asmenų ar šeimų gyvenimo sąlygas. Paslaugos teikiamos dienos metu siekiant palaikyti ir atstatyti socialinės rizikos šeimų narių savarankiškumą atliekant

įvairias visuomeniniame ir asmeniniame gyvenime reikalingas funkcijas. 2015 m. socialines paslaugas Prienų rajono socialinės rizikos šeimoms, auginančioms vaikus, teikė centro socialinio darbo organizatorė ir 13 socialinių darbuotojų, darbu su socialinės rizikos šeimomis. 13 lentelėje pateikta šeimų, įrašytų į socialinės rizikos šeimų, auginančių vaikus, apskaitą Prienų rajone, statistika.

*13 lentelė. Socialinės rizikos šeimų statistika*

	<i>2013 m.</i>	<i>2014 m.</i>	<i>2015 m.</i>
1. Socialinės rizikos šeimų, auginančių vaikus, apskaitoje esančių šeimų skaičius	<b>204</b>	<b>204</b>	<b>200</b>
2. Socialinės rizikos šeimose augančių vaikų skaičius	<b>423</b>	<b>424</b>	<b>399</b>
3. Šeimų, įrašytų į socialinės rizikos šeimų apskaitą per metus, skaičius (jose augančių vaikų skaičius)	35 (52)	21 (42)	35 (55)
3.1. Šeimos, įrašytos į socialinės rizikos šeimų apskaitą, dėl girtavimo ir vaiko nepriežiūros (per metus)	12	9	15
3.2. Šeimos, įrašytos į socialinės rizikos šeimų apskaitą, dėl socialinių įgūdžių stokos, dėl negebėjimo tinkamai rūpintis vaikais (per metus)	18	12	19
3.3. Šeimos įrašytos į socialinės rizikos šeimų apskaitą dėl to, kad vaikui nustatyta laikinoji globa (per metus)	5	0	1
4. Šeimų, išbrauktų iš socialinės rizikos šeimų apskaitos per metus, skaičius.	29	21	39
4.1. Šeima, išbraukta iš socialinės rizikos šeimų apskaitos, nes šeimoje neliko nepilnamečių vaikų (vaikas tapo pilnamečiu, emancipuotas arba sudarė santuoką, mirė, neterminuotai apribota tėvų valdžia ir vaikui nustatyta nuolatinė globa)	6	6	15
4.2. Šeima, išbraukta iš socialinės rizikos šeimų apskaitos, nes išnyko priežastys dėl kurių šeima buvo įrašyta į apskaitą	13	7	8
4.3. Šeima, išbraukta iš socialinės rizikos šeimų apskaitos, nes išvyko gyventi į kitą savivaldybę (užsienio valstybę)	10	8	12
4.4. Mirė abu tėvai arba vienas iš tėvų ir vaikui nustatyta globa	0	1	4

Lyginant su 2014 metais, per ataskaitinį laikotarpį bendras socialinės rizikos šeimų, auginančių vaikus, skaičius sumažėjo 4 šeimomis. Metų laikotarpyje į socialinės rizikos šeimų, auginančių vaikus, apskaitą (toliau – apskaitą) buvo **įrašytos 35 šeimos** (t.y. 14 šeimų daugiau, negu 2014 m.), **išbraukta iš apskaitos – 39 šeimos** (18 šeimų daugiau, nei 2014 m.). Daugiau kaip pusė šeimų į apskaitą įrašytos dėl socialinių įgūdžių stokos ir negebėjimo tinkamai pasirūpinti vaikais. Kita dalis šeimų į apskaitą pateko dėl girtavimo ir vaikų nepriežiūros. Pastarųjų ketverių metų laikotarpyje, 2015 metais iš apskaitos buvo išbrauktas didžiausias skaičius šeimų. Beveik pusė iš jų dėl to, kad šeimoje neliko nepilnamečių vaikų

(vaikai tapo pilnamečiais, arba tėvams neterminuotai buvo apribota tėvų valdžia ir vaikui nustatyta nuolatinė globa). Per ataskaitinius metus 8 šeimos išbrauktos iš apskaitos dėl to, kad išnyko įrašymo į ją priežastys. Išaugo šeimų migracija, 12 šeimų išvyko gyventi į kitas savivaldybes ar užsienio valstybes. Lyginant su praėjusiais metais, 4 kartus išaugo šeimų, kurios iš apskaitos išbrauktos dėl tėvų mirties, skaičius.

Kadangi stebimų šeimų apskaita neregamentuota jokiais teisės aktais, toks sąrašas buvo vedamas savarankiškai, todėl atsižvelgiant į centro socialinių darbuotojų darbui su socialinės rizikos šeimomis 2015 m. vasario 20 d. susirinkime priimtą nutarimą, nuo 2015 m. kovo 2 d. centro stebimų šeimų sąrašas buvo panaikintas. Vienoms į sąrašą įrašytos šeimoms, atlikus asmens (šeimos) socialinių paslaugų poreikio vertinimus, stebėjimas buvo nutrauktas, kitoms šeimoms buvo surašyti įvertinimai su siūlymais įrašyti šeimą į socialinės rizikos šeimų, auginančių vaikus, apskaitą. Stebimų šeimų sąrašė 2015 m. vasario 20 d. buvo įrašyta 12 šeimų. Minėtoms šeimoms nebuvo nustatomas asmens (šeimos) socialinių paslaugų poreikis, nebuvo rašomas sprendimas dėl socialinių paslaugų asmeniui (šeimai) skyrimo, tačiau socialinės paslaugos vis tiek buvo teikiamos.

Prienų rajono savivaldybės administracijos Vaiko teisių apsaugos skyriui buvo siūlyta parengti prevencinio darbo su šeimomis Prienų rajono savivaldybėje tvarkos aprašą, kuriame būtų nustatyta prevencinio darbo su šeimomis, kurios nėra įrašytos į socialinės rizikos šeimų, auginančių vaikus, apskaitą, tačiau jose pastebimos socialinio, psichologinio ir (ar) ekonominio pobūdžio problemos, išgyvenama krizė ir reikalinga prevencinė specialistų pagalba ir (ar) parama, organizavimo tvarka.

Iš bendrųjų socialinių paslaugų ataskaitiniais metais socialinės rizikos šeimoms dažniausiai buvo teiktos informavimo, konsultavimo, tarpininkavimo ir atstovavimo, maitinimo organizavimo, aprūpinimo būtiniausiai drabužiais ir avalyne, sociokultūrinės, asmeninės higienos paslaugų organizavimo paslaugos. Mažiausiai iš bendrųjų paslaugų buvo suteikta transporto (šios paslaugos dažniausiai yra mokamos) ir lydėjimo į įvairias įstaigas paslaugų.

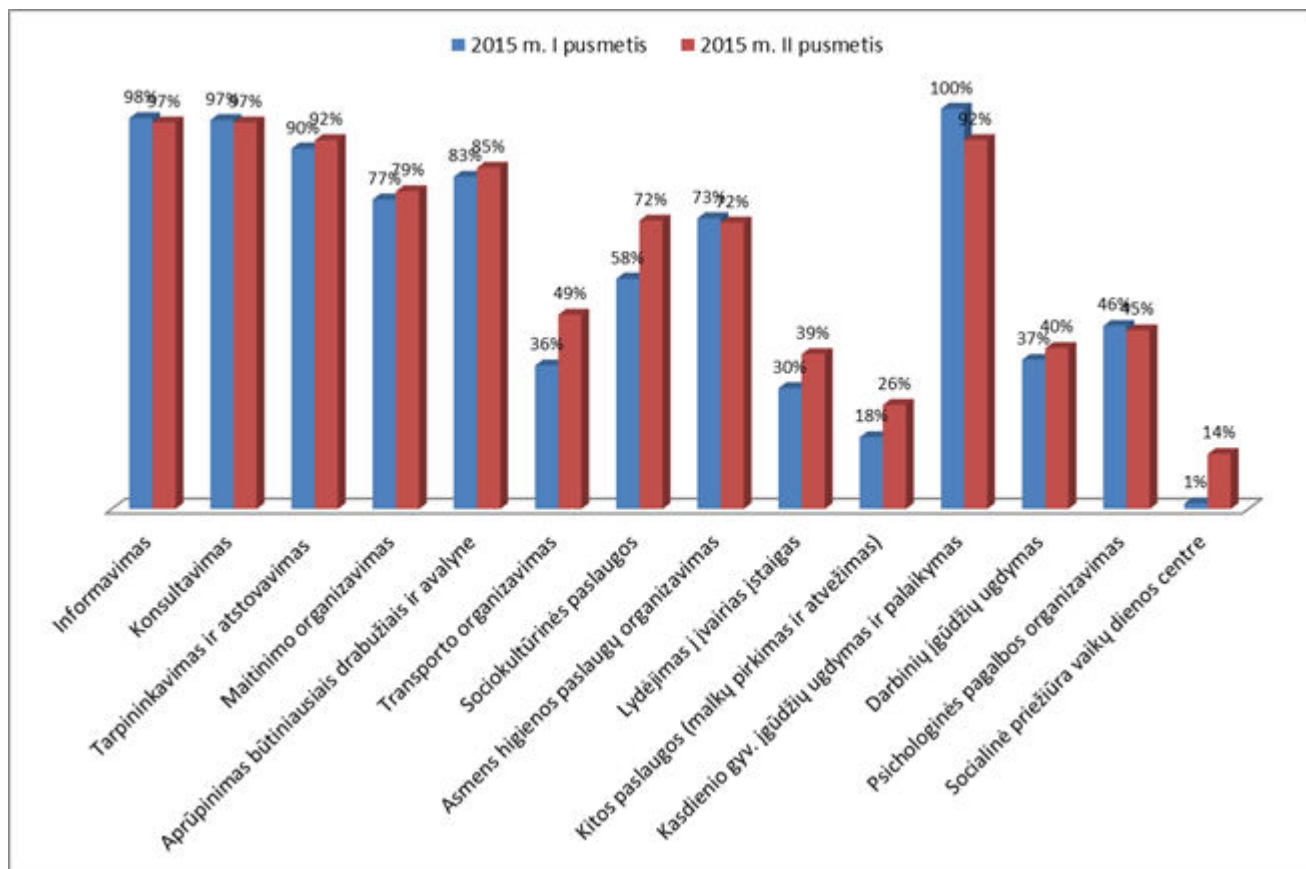
Iš specialiųjų socialinių paslaugų buvo teiktos socialinės priežiūros paslaugos: kasdienių gyvenimo įgūdžių ugdymas ir palaikymas, darbinių įgūdžių ugdymas, psichologinės pagalbos organizavimas. Nuo 2015 metų vasario mėnesio, gavus finansavimą iš LR Socialinės apsaugos ir darbo ministerijos, savo veiklą pradėjo vaikų dienos centras „Pienės pūkas“, kurį lankė ne tik miesto, bet ir aplinkinių kaimiškų vietovių vaikai iš socialinės rizikos šeimų. Socialinės priežiūros vaikų dienos centre paslaugos metų pabaigoje buvo teikiamos 14 procentų visų aptarnaujamų šeimų. (žr. 14 pav.). Mažiausiai iš bendrųjų paslaugų buvo teikta transporto paslaugų (šios paslaugos dažniausiai yra mokamos).

Iš specialiųjų socialinių paslaugų buvo teiktos socialinės priežiūros paslaugos: kasdienių gyvenimo įgūdžių ugdymas ir palaikymas bei darbinių įgūdžių ugdymas. Aktyviau, lyginant su 2014 metais, buvo organizuotos psichologinės pagalbos paslaugos, ypač Prienų mieste.



14 paveiksle pateikta informacija, procentais nurodanti suteiktas konkrečias paslaugas pagal rūšis 2015 metų eigoje. Iš viso per metus buvo dirbama su 239 socialinės rizikos šeimomis.

14 paveikslėlis. Šeimų, gavusių socialines paslaugas, skaičius.



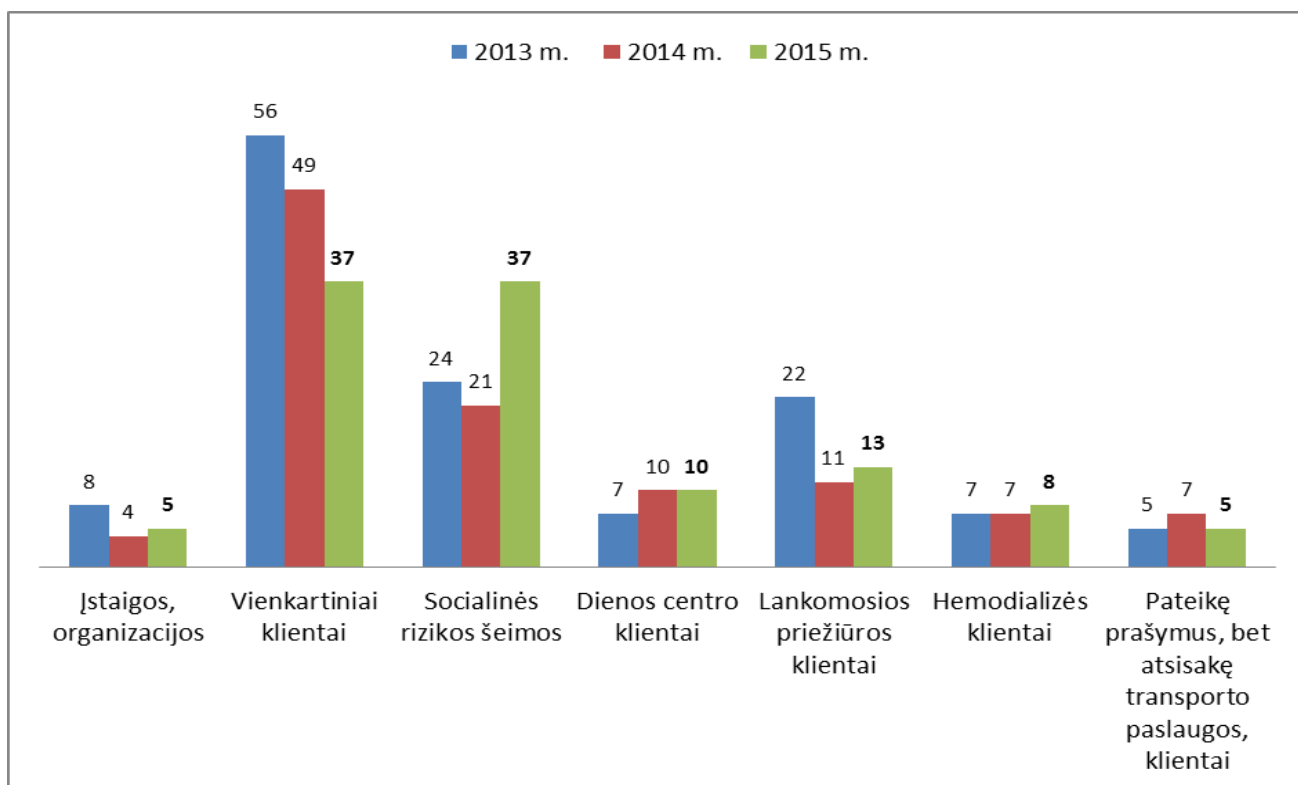
Pagrindinės **problemos**, su kuriomis susiduriama socialinės rizikos šeimose: socialinių įgūdžių stoka (negebėjimas tinkamai ir racionaliai disponuoti turimomis pajamomis, negebėjimas tvarkytis buityje, asmens higienos įgūdžių stoka, ir kt.), tėvystės įgūdžių stoka (vaikų nepriežiūra, vaikų auklėjimo problemos ir kt.), bedarbystė ir motyvacijos stoka ieškoti darbo bei dėl to kylantys finansiniai sunkumai, nepriteklus, skurdas. Pastarųjų trejų metų laikotarpyje stebima bedarbystės ir finansinių sunkumų problemų mažėjimo tendencija. Kas antroje šeimoje susiduriama su piktnaudžiavimo alkoholiu, netinkamos vaikų priežiūros problemomis, kurių mastai nemažėja. Trečdalis socialinės rizikos šeimų turi problemų dėl gyvenamojo būsto (būstas, kuriame gyvena, yra netinkamas gyventi dėl avarinės pastato būklės, prastos sanitarinės sąlygos, nesutvarkyti nuosavybės dokumentai ir pan.), kurios 2015 metais tapo dar aktualesnės. Metų eigoje daugėjo smurto atvejų, pasireiškė daugiau įtemptų, konfliktiškų tarpusavio santykių šeimose, daugėjo vaikų elgesio problemų. Stebimas nežymus įvairių šeimos narių sveikatos problemų sumažėjimas.

## VII. TRANSPORTO PASLAUGŲ ORGANIZAVIMAS IR TEIKIMAS

Centras transporto paslaugas teikia asmenims, kurie dėl negalios, ligos ar senatvės turi judėjimo problemų ir dėl to ar dėl nepakankamų pajamų negali naudotis visuomeniniu transportu ir taip pat transporto paslaugos teikiamos asmenims (šeimoms), atsidūrusiems krizinėje situacijoje bei patiriantiems fizinį ar psichologinį smurtą arba grėsmę asmens fiziniam ar psichologiniam saugumui, socialinės rizikos šeimų vaikams. Transporto paslauga teikiama ir organizuojant aprūpinimą techninės pagalbos priemonėmis, t. y. neįgaliųjų techninės pagalbos priemonių parvežimas ir pristatymas asmenims pagal poreikį, hemodializės klientams vežioti, dienos užimtumo grupių lankytojams atvežti/parvežti į/iš centro. Transporto paslaugas centre teikia du tarnybiniai automobiliai. Paslaugos teikiamos gydymo, medicininės, profesinės ir socialinės reabilitacijos tikslais, vadovaujantis Prienų rajono savivaldybės tarybos 2013 m. spalio 31 d. sprendimu Nr. T3-212 patvirtintu Prienų rajono savivaldybės socialinių paslaugų centro transporto paslaugų organizavimo ir teikimo tvarkos aprašu, kuriame konkrečiai išdėstytos transporto paslaugų gavimo sąlygos, apibrėžtas transporto paslaugų organizavimas ir teikimas, mokėjimo už transporto paslaugas dydžiai, o taip pat kaip ir centro tarnybinis transportas.

2015 metais buvo užregistruota **110 klientų prašymų gauti transporto paslaugas** (2014 m. - 109), iš jų **8 hemodializės klientai**. Per ataskaitinį laikotarpį transporto paslaugos buvo **suteiktos 1 888 kartus**, o transporto paslaugas gavusių klientų skaičius pateiktas 15 paveiksle.

15 paveikslėlis. Transporto paslaugų gavėjai.



Nuo 2015 m. vasario 17 d. pradėjo vykdyti veiklą vaikų dienos centras „Pienės pūkas“. Centrą lankė 50 vaikų iš 5 seniūnijų: Prienų seniūnijos socialinės rizikos šeimų vaikai buvo vežiojami kiekvieną darbo dieną iš centro. Ašmintos, Pakuonio, Balbieriškio ir N. Ūtos seniūnijos vaikai vežti po vieną kartą savaitėje iš/į centrą. Taip pat projekto dalyviai buvo vežiojami į įvairius cento organizuojamus renginius ir išvykas. Vykdamt vaikų dienos centro projektą „Pienės pūkas“, centro tarnybiniai automobiliai pravažiavo 12 760 km.

Per ataskaitinį laikotarpį už *transporto paslaugas buvo išrašyta kvitų ir sąskaitų už 2793,78 Eur*, t.y. už 65 225,50 km (2014 metais - 15 830,36 Lt, t.y. už 84 664 km). Lyginant su 2014 metais, lėšų už šias paslaugas surinkta 1 791 Eur mažiau ir nuvažiuota 19438,50 km mažiau (žr. 16 lentelę). Viena iš priežasčių, kodėl sumažėjo nuvažiuotų kilometrų skaičius ir surinktų lėšų kiekis – neliko nei vieno hemodializės procedūroms vežamo kliento iš Stakliškių seniūnijos. Kita priežastis - sumažėjo vidutinė mėnesio transporto paslaugos kaina, 2014 m. ji siekė 1,11 Lt, t.y. 0,32 Eur, už 1 kilometrą, o 2015 m. – 0,27 Eur už 1 kilometrą.

*16 lentelė. Už transporto paslaugą surinktų lėšų ir nuvažiuotų kilometrų santykis*

Mėnuo	Nuvažiuota km			Surinkta lėšų		
				Lt		Eur
	2013 m.	2014 m.	2015 m.	2013 m.	2014 m.	2015 m.
Sausis	7372	7135	8217	1170,92	1376,77	296,35
Vasaris	3410	5371	7746	878,76	1163,43	279,19
Kovas	4442	6426	8679	769,60	1155,13	297,21
Balandis	3948	6957	6444,5	595,37	1353,85	253,80
Gegužė	4126	7938	4489	1057,10	1720,51	229,27
Birželis	4245	7244	4900	1408,77	1379,24	240,69
Liepa	3991	8204	3948	1246,59	1580,33	178,41
Rugpjūtis	3007	5647	2506	555,00	1154,13	97,27
Rugsėjis	3176	7812	3095	566,06	1505,28	238,46
Spalis	4972	7487	5984	1119,05	1111,22	241,87
Lapkritis	3576	6722	4622	1272,02	1100,12	260,36
Gruodis	4603	7721	4595	1237,15	1230,35	180,90
<b>Iš viso:</b>	<b>50868</b>	<b>84664</b>	<b>65225,5</b>	<b>11876,39</b>	<b>15830,36</b>	<b>2793,78</b>

Daugiausia transporto paslaugų suteikta pirmąjį ataskaitinių metų ketvirtį, mažiausiai – birželio, liepos ir rugpjūčio mėnesiais. Apie transporto paslaugų organizavimą buvo nuolat informuojami ir konsultuojami besikreipiantys asmenys.

Ataskaitiniu laikotarpiu klientų, kuriems transporto paslauga buvo teikiama nemokamai, skaičius beveik nesikeitė nuo 2014 metų, tačiau nuvažiuotų kilometrų skaičius, teikiant transporto paslaugą nemokamai, padidėjo 300 km.

Centro specialusis transportas laisvu nuo užsakymų metu naudojamas kaip tarnybinis transportas: pagalbos namuose paslaugų gavėjų, socialinės rizikos šeimų lankymui, darbuotojų kontrolės ir kitais centro numatytais atvejais.

## VIII. NEĮGALIŪJŲ APRŪPINIMAS TECHNINĖS PAGALBOS PRIEMONĖMIS

Aprūpinimas techninės pagalbos priemonėmis (toliau – TPP) vykdomas parenkant ir skiriant TPP neįgaliesiems ar seniems žmonėms pagal asmens sveikatos priežiūros įstaigų pateiktas rekomendacijas. Techninės pagalbos neįgaliesiems centras prie socialinės apsaugos ir darbo ministerijos Kauno skyrius (TPNC) aprūpina neįgaliuosius TPP (neįgaliųjų vežimėliais, vaikštyneimis, ramentais, čiužiniais praguloms išvengti, lazdelėmis ir kt.) per centrą.

Per 2015 m. gauta 290 prašymų kompensacinei technikai gauti, kuriuose prašoma net po kelias kompensacinės technikos priemones. 2015 metais buvo patenkinti 243 prašymai ir pasirašytos 307 išdavimo sutartys. Centras asmenims išdavė TPP už 8127,66 Eur. Dėl TPP stokos ir netikslingo gydytojų receptų išrašymų (rekomenduoja įsigyti čiužinį, lovą **ar lovos staliuką neturint specialiojo** nuolatinės slaugos poreikio ar visiškos negalios), išrašomos pažymos neatitinka reikalavimų arba pažymoje nurodomos asmeniui reikalingos priemonės neatitinka esamos asmens sveikatos būklės, dalis prašymų liko nepatenkinti. Dažniausiai trūkdavo funkcinį lovų, čiužinių nuo pragulų, universalių neįgaliojo vežimėlių. Liko nepatenkinti 47 klientų prašymai (žr.17 lentelę). Dauguma klientų nori naujos TPP, o ne dėvėtos, atsisako automatiškai reguliuojamų funkcijų lovų, o nori mechaniškai valdomų (pigesnė vienkartinė įmoka).

Dažnai klientai nesilaikydavo TPP panaudos sutartyje numatytų sąlygų, t.y. laiku negrąžina nenaudojamų TPP. Siekiant susigrąžinti nenaudojamas TPP ne kartą buvo kreiptasi pagalbos į kitus socialinius darbuotojus ir specialistus. Dėl šeimos gydytojų neteisingo ligonio sveikatos būklės įvertinimo išrašomos pažymos neatitinka reikalavimų.

*17 lentelė. Poreikis ir aprūpinimas techninės pagalbos priemonėmis*

Eil. Nr.	Techninės pagalbos priemonės	Aprūpinta vnt.			Negavo vnt.		
		2013 m.	2014 m.	2015 m.	2013 m.	2014 m.	2015 m.
1.	Neįgaliųjų vežimėliai	24	44	58	-	11	13
2.	Naktipuodžio kėdutė	16	47	68	26	6	-
3.	Funkcinės lovos	10	25	25	11	2	10
4.	Čiužiniai nuo pragulų	13	22	20	17	7	24

5.	Vaikštynės	23	36	56	5	10	1
6.	Ramentai (alkūniai, pažastiniai)	40	50	100	-	15	-
7.	Lazdelės	14	20	20	-	1	-
8.	Lovos staliukai	1	3	5	2	0	3
9.	Vonios suoliukai	1	5	10	-	2	6
10.	Paaukštinta tualualetų sėdynė	2	8	16	-	2	2
11.	Angaliai lazdoms	26	22	40	100	22	80
12.	Pasėstas praguloms išvengti	-	-	-	-	-	-
	<b>Iš viso</b>	<b>170</b>	<b>282</b>	<b>418</b>	<b>161</b>	<b>78</b>	<b>139</b>

Prienu rajono savivaldybės taryba 2010 metų kovo 25 dienos sprendimu Nr. T3-61 „Dėl Prienu rajono savivaldybės socialinių paslaugų centro techninės pagalbos priemonių nuomos be eilės įkainių patvirtinimo“, patvirtino TPP nuomos įkainius. Vadovaujantis šiuo sprendimu, buvo nuomojama techninė pagalba asmenims, kurie pageidauja laikinai naudotis TPP, laukiant kompensuojamos arba dėl sveikatos būklės negalintys jos gauti. Per 2015 m. **23 asmenys pateikė prašymus nuomotis** TPP ir buvo išnuomota 24 TPP **už 1024,38 Eur.**

## IX. SOCIOKULTŪRINĖS VEIKLOS ORGANIZAVIMAS

Mažinant socialinę atskirtį ir aktyvinant bendruomenę centre yra teikiamos laisvalaikio organizavimo paslaugos. Centro lankytojai yra telkiami bendrauti, dalyvauti grupinio darbo užsiėmimuose, užsiimti mėgstama veikla. Be grupinių užsiėmimų, centro lankytojams buvo organizuojamos išvykos, šventės, popietės, kiti renginiai. Daugelis sociokultūrinių renginių vyko rėmėjų geros valios dėka, prie veiklų įgyvendinimo daug prisidėjo mūsų partneriai (apie tai plačiau dalyje XI. Paramos – labdaros organizavimas (žr. 21 lentelę).

Siekiant mažinti socialinės rizikos šeimų, ypač jose augančių vaikų, socialinę atskirtį, socialinės darbuotojos darbu su socialinės rizikos šeimomis intensyviai teikė sociokultūrinės paslaugas. 2015 metais buvo suorganizuota 119 renginių visose rajono kaimiškose seniūnijose ir 48 - Prienu mieste, iš viso: 167 renginiai (2014 m. – 121):

- **įvairios šventės** – tradicinės, organizuojamos pagal papročius įvairioms asmenų grupėms;
- **konkursai** - piešinių konkursas „Policija mano akimis“;
- **minėjimai** – valstybinėms ir tarptautinėms šventėms paminėti;
- **akcijos** - „Darom 2015“, fotosesija Balbieriškyje „HELP-PORTRAIT“, „Po angelėlių – kiekvienam seneliui“ Jiezne;

- **išvykos** – į Naisius ir Kryžių kalną, joje dalyvavo senjorų, neįgaliųjų gr. lankytojai ir jų artimieji, vaikų išvykos: į Kauno zoologijos sodą, į Kauno IX fortą, Alytaus apskr. vyriausiąją policijos

komisariata, UAB „Birštono Vandentiekis“. Visos užimtumo grupės vyko į Birštono apylinkes. Giraitiškes, Kauno Akropolį stebėti filmų, pramogauti;

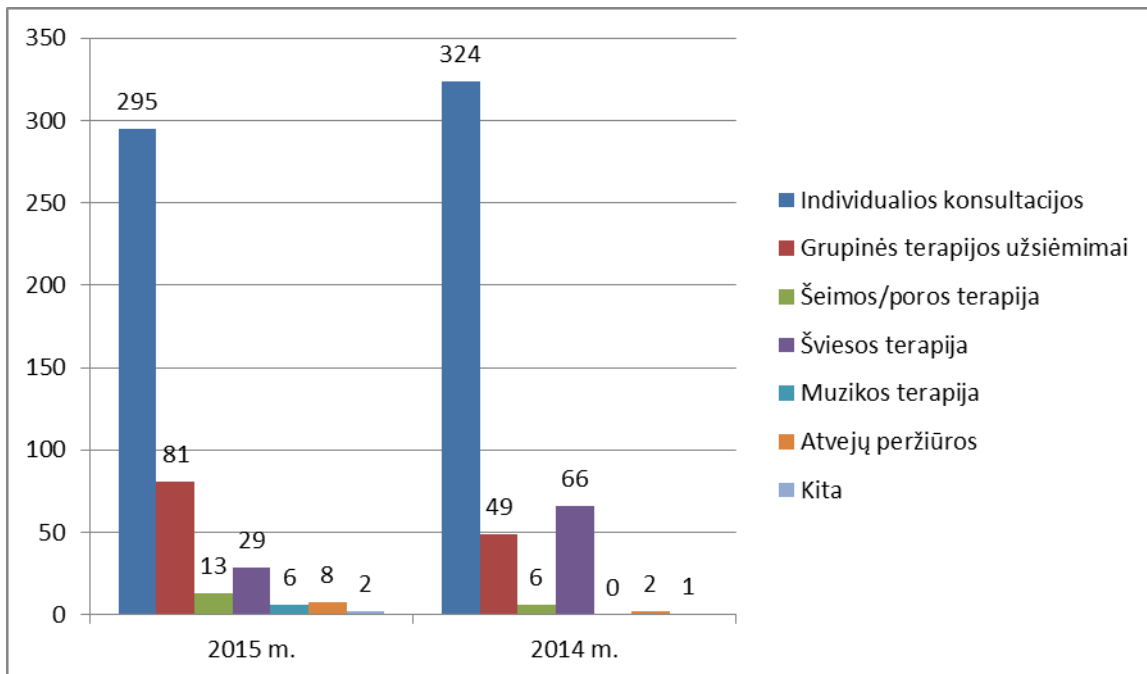
- **seminarai, paskaitos** – organizuotos ir vestos Prienų visuomenės sveikatos biuro specialistų apie sveiką gyvenseną, asmeninę higieną, Prienų PK pareigūnių paskaitos apie saugą kelyje, buityje;
- **parodos** – Sigitos Paužaitės kryželiu siuvinėtų atvirukų paroda Šilavote, „Meno pinklės“ – Šeimų klubo ir neįgaliųjų gr. lankytojų darbų ekspozicija Prienų kultūros ir laisvalaikio centre;
- **koncertai** - skirtas socialiniams darbuotojams, Prienų globos namų gyventojams, Atvirų durų dienos metu, Šeimų šventė Vazgaikiemyje - koncertavo senjorų gr.
- **edukaciniai užsiėmimai** - edukaciniai užsiėmimai Prienų J. Marcinkevičiaus viešojoje bibliotekoje, Birštono ir Prienų muziejuose;
- **sporto varžybos** – rajoninės varžybos „Drąsūs. Stiprūs. Vikrūs.“ Šeimų šaškių turnyras, Šeimų kvadrato varžybos;
- **popietės** – „Mes nulipdėm sniego senį“, „Mūsų rankos kuria grožį“ Šilavote, Gintauto Dabrišiaus kūrybos popietė „Medumi kvepianti vaikystė“, „Atviručių piešimas Mamytėms“ Stakliškėse, „Darbelis Mamytei“ Išlauže, „Pasiruošimas šventiniam laikotarpiui“ Išlauže, „Adventinio kalendoriaus gamyba“ N. Ūtoje, Vaikų popamokinė veikla- žaidimai Veiverių seniūnijoje, bibliotekoje, „Atvirutė Tau Mama“ svečiuose pas tautodailininkę G. Berezun, „Adventinė popietė Veiverių bibliotekoje. Žaisliukų gamyba“;
- **prevenciniai renginiai** – susitikimas su „Amsiumi“ Šilavote, prevencinė programa „Linai“ Balbieriškyje ir Stakliškėse, prevenciniai pokalbiai dėl patyčių. „Būk draugiškas“ Veiveriuose ir kt.

Aktyviausiai sociokultūrinės paslaugos buvo teikiamos Šilavoto, Naujosios Ūtos ir Prienų seniūnijose (suorganizuota daugiau kaip po 20 renginių per metus). Prie sociokultūrinių paslaugų teikimo suaktyvėjimo ženkliai prisidėjo vaikų dienos centro „Pienės pūkas“ vykdyta veikla. Vaikai ir šeimos iš kaimiškų vietovių turėjo galimybę ne tik dalyvauti renginiuose, bet ir organizuota transporto paslauga nuvežimui į renginius ir parvežimui iš jų. Sociokultūrinėje veikloje nuolat dalyvavo didžioji dalis senjorų, neįgaliųjų gr. lankytojai ir jų artimieji;

## X. PSICHOLOGINĖS PAGALBOS TEIKIMAS

2015 metais buvo taikytos **434 psichologinės intervencijos**, įskaitant individualias konsultacijas, grupinius užsiėmimus, poros/šeimos psichologines konsultacijas, šviesos terapiją ir atvejo peržiūras.

**18 paveikslėlis. Suteiktos psichologinės pagalbos paslaugos**



Atsižvelgiant į tai, kad atskaitomuoju laikotarpiu vyko psichologų kaita ir 2 mėn. centre nedirbo psichologas, bendras suteiktų psichologinės pagalbos paslaugų skaičius, lyginant su 2014 m. (žr. 18 paveikslėlį) buvo mažesnis 3 proc. 2015 m. buvo suteikta 29 individualiomis konsultacijomis mažiau, tačiau padaugėjo pravestų grupinių užsiėmimų skaičius.

**Individualios konsultacijos:**

- Neįgalieji dienos centro lankytojai: 11 asmenų (87 konsultacijos);
- Socialinės rizikos šeimų suaugusieji nariai: Prienų m. - 16 asmenų, seniūnijose - 13 asmenų. Iš jų konsultuota 12 porų, ( 58 individualios konsultacijos ir 71 konsultacija).
  - Socialinės rizikos šeimų vaikai: Vaikų dienos centro - 10, seniūnijose – 7; Prienų m. – 1 (41 konsultacija);
  - Senjorų grupės nariai: 7 asmenys (18 konsultacijų);
  - Dienos socialinės globos asmens namuose paslaugų gavėjai: 12 konsultacijų (10 klientų ir 1 slaugantieji artimieji);
  - 5 centro socialiniai darbuotojai (8 konsultacijos).

Konsultuojant yra siekiama pagerinti centro klientų (neįgaliųjų, rizikos šeimų vaikų ir tėvų, senjorų, slaugomų ligonių, jų artimųjų ir kt.) gyvenimo kokybę. Siekiama padėti žmogui spręsti problemas, priimti sprendimus, keisti neteisingus įsitikinimus, mąstymą, atrasti vertingus tikslus. Padedama suprasti ir išsakyti, išreikšti savo jausmus, mokoma efektyvesnio bendravimo tarpusavyje. Skatinamas neadaptivaus elgesio keitimas į pozityvesnį, produktyvesnį, siekiant pasitenkinimo

gyvenimu, net ir esant neišvengiamiems apribojimams. Skatinamas atvirumas patyrimui, pasitikėjimas savimi, atsakomybės už savo veiksmus ir gyvenimą prisiėmimas, asmenybės potencialo plėtojimas.

Taip pat buvo 12 konsultacijų – porų konsultavimas, 1 konsultacija - visos šeimos konsultavimas.

Klientams individualiai *taikyta 29 šviesos terapijos seansai* (5 asmenims), praversti 6 individualūs vaizduote valdomos relaksacijos ir muzikos terapijos seansai (4 asm.).

Centro psichologo teikiamos paslaugos buvo kaip prevencinė ar intervencinė priemonė, skirta padėti žmonėms, esant krizinei situacijai išsiaiškinti ir suprasti tai, kas vyksta jų gyvenime, išmokti spręsti iškilusias problemas, išsikelti ir siekti savų tikslų, kad gyvenimas įgytų prasmę bei teiktų džiaugsmą.

## XI. PARAMOS – LABDAROS ORGANIZAVIMAS

Labdara – tai labdaros tiekėjų savanoriškas ir neatlygintinas pinigų, turto ar paslaugų tiekimas remtinių fizinių asmenų minimaliems socialiai priimtiniams poreikiams tenkinti. Paramos gavėjo statusą centras įgijo 2008 m. Centras jau septyneri metai bendradarbiaudamas su įvairiomis institucijomis ir komercinėmis įmonėmis, sėkmingai pasinaudojo galimybe gauti paramą iš įvairių įstaigų. Rėmėjams buvo pristatoma centro veikla, galimybės ir klientų poreikiai. Parama buvo gauta tiek pinigine išraiška, tiek maisto produktais ir priemonėmis, skirtomis centro lankytojų užimtumui tobulinti, sociokultūriniais renginiais, edukacinėms programoms organizuoti. Parama buvo gaunama ne tik iš Lietuvos, bet iš užsienio fondų, t.y. iš Nyderlandų. Parama buvo gaunama maisto produktais (žr. 19 lentelė) ir finansinė (žr. 20 lentelė).

*19 lentelė. Gauta parama maisto produktais*

<i>Paramos davėjas</i>	<i>2013 m. (litai)</i>	<i>2014 m. (litai)</i>	<i>2015 m. (eurai)</i>
UAB „Sotas“	1461,03	805,29	-
Maisto banko paramos fondas	6151,39	6656,20	683,88
Maisto banko Pavasarinė akcija	4875,26	5858,84	1129,66
Maisto banko Rudeninė akcija	4698,60	6885,63	868,98
UAB „Palink“	21800,88	19462,87	5115,12
<b>Viso:</b>	<b>38987,16</b>	<b>39668,83</b>	<b>7797,64</b>

Prienu mieste, panaikinus UAB „Sotas“ prekybinę vietą, nebeliko ir šios paramos. Akcijų metu surinkti produktai buvo dalijami paketais ir skiriami asmenų maitinimui. Pavasarinės akcijos metu **223 asmenys buvo paremti** dalinant gautą paramą paketais (išdalinta 60 paketų) ir **209 asmenys paremti** organizuojant maitinimą, rudeninėje akcijoje surinkti produktai 50 paketų **išdalinti 199 gavėjams**, kurių



pajamos per mėnesį neviršija 1,5 VRP – 2 VRP dydžių. Paramos gavėjai: mažas pajamas turintys asmenys ir šeimos, mažas pensijas gaunantys pagyvenę asmenys, vienos vaikus auginančios motinos ir tėvai, gausios šeimos, mažas pajamas gaunantys neįgalūs asmenys, socialinės priežiūros ir globos paslaugas gaunantys mažas pajamas turintys asmenys, dienos centro lankytojai. Lyginant su 2014 metais, akcijų metu surinkta ir išdalinta beveik 2 kartus mažiau paramos. Tokius rodiklius lėmė tai, kad pavasarinės akcijos metu akcijoje dalyvauta 2 prekybos centruose (nebuvo galimybės dalyvauti Jiezno PC „IKI“), o rudeninės akcijos metu – tik viename prekybos centre.

Jau nuo 2012 m. pasirašius sutartį su „Maisto banku“ dėl paramos maisto produktais ir higienos prekėmis parama gaunama iš UAB „Palink“ iš dviejų PC „IKI“, esančių Prienuose ir Birštone. 2015 metais iš UAB „Palink“ gauta parama pagal kiekį išsaugo beveik 3 kartus ir siekė 3444 kg, kurių vertė 5115,12 Eur. 2014 m. buvo gauta 1266 kg maisto produktų, kurių vertė 19 462,96 Lt (per 2013 m. gauta 3460 kg produktų, kurių vertė 21 800,88 Lt). Šios paramos dėka buvo **pamaitintas 881 asmuo**, organizuojant maitinimą dienos centre, taip pat **paramą gavo 646 šeimos**, kurioms buvo išdalinti maisto produktų paketai. Lyginant su 2014 metais, sumažėjo išdalintų produktų paketais kiekis, tačiau paramą gavusių šeimų skaičius padidėjo. 2015 metais 2 kartus išaugo suvartotų maitinimui produktų kiekis ir 3,5 karto padidėjo pamaitintų asmenų kiekis. Pagrindinė priežastis – paskutinės dienos galiojimo produktai buvo skiriami vaikų dienos centro „Pienės pūkas“ lankytojų maitinimui.

**20 lentelė. Finansinė parama**

<b>Paramos davėjas</b>	<b>2013 m. (litai)</b>	<b>2014 m. (litai)</b>	<b>2015 m. (eurai)</b>
Nyderlandų paramos fondas davėjas	6905,60	6905,60	2000
Parama pervesta iš 2 proc. GPM sumos	2455,48	1740,02	622,88
Iš viso:	9361,08	8645,62	2622,88

Nyderlandų **Juditos Louwers paramos fondas** mus remia jau septyneri metai. Nyderlandų paramos fondas, atstovaujamas Juditos ir Wilbert Louwers, 2015 m. spalio mėnesį skyrė piniginę 2000 eurų paramą. Ši parama buvo panaudota kalėdinių dovanų, šakočių, saldainių pirkimui socialinės rizikos šeimose augantiems vaikams, lankomosios priežiūros klientams (senyvo amžiaus asmenims) ir dienos centro grupių lankytojams (**279 asmenims**).

Parama pervesta iš 2 proc. GPM dažniausia yra gaunama iš centro darbuotojų ir jų artimųjų skirtos paramos ir naudojama darbuotojų šventėms ir išvykoms organizuoti.

Sėkmingai vykdydami bendradarbiavimą su Nyderlandų Juditos Louwers paramos fondu, sulaukėme ir kito **fondo Laurent Henri Nouwen paramos**. Šis fondas 2015 m. du kartus skyrė paramą daiktais, kurie buvo išdalinti beveik **300 rajono gyventojų**, stokojantiems paramos. Iš šio fondo buvo gauta higienos priemonės, rūbai ir avalynė, namų apyvokos reikmenys, kanceliarinės priemonės ir pan.

Gauta parama buvo dalijamasi ne tik su rajono gyventojais, tačiau ir su rajono (lopšeliais-darželiais, „Revuonos“ pagrindinės mokyklos specialiojo ugdymo skyriumi, Jiezno vaikų globos namais, Civilinės metrikacijos skyriumi) bei kitų rajonų įstaigomis (Nemajūnų dienos centras, Šakių socialinių paslaugų centras, Birštono civilinės metrikacijos skyrius).

Kalbant apie centre vykdomas veiklas, reikia prisiminti rėmėjus, kurių indėlis yra labai svarbus į centro veiklą. Jų dėka centro lankytojai galėjo vykti į kino teatrą, pažintines pramogines išvykas, vandens procedūras ir patyrė daug kitų gražių akimirkų. Prie paramos prisidėjo tiek fiziniai asmenys, tiek ir juridiniai. Kiekvienais metais stengiamės pritraukti vis daugiau rėmėjų, tokiu būdu pasinaudojame įvairesnėmis galimybėmis. Visokeriopą paramą teikė nemažas būrys rėmėjų, kurią galėjome pamatuoti finansine išraiška (žr. 22 lentelę), tačiau buvo teikiama ir parama, kuri nėra finansiškai pamatuota:

- Birštono muziejus - 3 edukaciniai užsiėmimai;
- Prienų krašto muziejus - 2 edukaciniai užsiėmimai;
- Prienų miškų urėdija - (šakos, samanos ir kt. užimtumo veikloms vykdyti);
- Naravų žirgynas - edukacinis užsiėmimas Giraitiškėse;
- UAB „Naisių vasara“ - 39 asmenų ekskursija į Naisius, Kryžių kalną;
- Laivo „Justina“ savininkas Vladas Raišys UAB „Ostina“ – iškyla laivu Nemuno upe;
- Senukų labdaros ir paramos fondas - 48 asmenų maudynės Visuomenės harmonizavimo parko baseinuose.

21 lentelė. Rėmėjų parama veikloms

Eil. NR.	Rėmėjai/partneriai	Vykdyta veikla	Finansinė išraiška (Eur)
1.	UAB „Alavina“	16 bilietų į kino filmą	45,00
2.	V. Šakalio PĮ	16 bilietų į kino filmą	45,00
3.	UAB „Vaidoma“	16 asmenų pietūs picerijoje	57,28
4.	A. Tankevičienis IĮ	16 asmenų pietūs picerijoje	60,00
<b>Iš viso:</b>			<b>207,28</b>

## XII. PROJEKTINĖS VEIKLOS VYKDYMAS

2015 m. liepos 13 d. buvo pasirašyta bendradarbiavimo sutartis tarp centro ir VšĮ „Vaikų svajonės“, dėl *dalyvavimo projekte „Vaikų svajonės“* kaip partneriams. Dalyvaujant projekte „Vaikų svajonės“, internetinėje svetainėje, užregistruotoje internetiniu adresu [www.vaikusvajones.lt](http://www.vaikusvajones.lt), buvo patalpintos centro prižiūrimų socialiai remtinų šeimų vaikų kalėdinių dovanų svajonės bei sudarytos

galimybės svetainėje apsilankiusiems žmonėms tas svajones įgyvendinti. Svajones rinko 13 socialinių darbuotojų darbui su socialinės rizikos šeimomis. Buvo surinkta ir internetinėje svetainėje publikuota 146 (2-14 m. amžiaus) vaikų svajonės (2014 metais – 100 svajonių). Tarpininkaujant socialiniams darbuotojams, visos svajonės buvo pasirinktos ir įgyvendintos.

2015 m. sausio mėn. centrui laimėjus Vaikų dienos centrų veiklos projektų finansavimo konkursą, jau vasario 13 d. buvo pasirašyta Valstybės biudžeto lėšų naudojimo sutartis Nr. VDC1-293 su Socialinių paslaugų priežiūros departamentu prie Socialinės apsaugos ir darbo ministerijos **ir centrui buvo skirtas finansavimas - 11 400 Eur**. Gavus finansavimą, turėjome galimybę centro transportu vieną kartą per savaitę po pamokų atvežti į vaikų dienos centrą vaikus iš skirtingų Prienų rajono seniūnijų. Socialinės ir užimtumo dienos paslaugos buvo teikiamos vaikams iš socialinės rizikos šeimų ir jų šeimoms, bei vaikams iš kitų šeimų, kurioms yra reikalingos socialinės paslaugos. Darbo dienomis nuo 13.00 iki 17.00 val. vaikų dienos centro veikloje vidutiniškai per dieną dalyvavo 15, o iš viso projekte dalyvavo 50 mokyklinio amžiaus vaikų. Vadovaujantis komandinio darbo principais 2015 m. vaikų dienos centre dirbo įvairių sričių specialistai: projekto vadovas, socialiniai darbuotojai, užimtumo specialistai, psichologas, slaugytojas. Padidėjusių finansinių ir žmogiškųjų išteklių dėka vaikų dienos centro lankytojams buvo pasiūlytas įvairaus pobūdžio užimtumas, skatinantis vaikų savarankiškumą, saviraišką bei teigiamas emocijas. Praktinių užsiėmimų metu, padedant užimtumo specialistėms, vaikai atskleidė savo meninius gebėjimus, kūrybiškumą, susipažino su įvairiomis rankdarbių technikomis, įgijo praktinių darbo grupėje įgūdžių.

Vaikų dienos centre tiesioginis kontaktas buvo palaikomas net tik su vaikais, bet taipogi ir su tėvais. Individualių konsultacijų metu kartu su tėvais buvo sprendžiami itin aktualūs klausimai, susiję su vaikų priežiūra, auklėjimu, elgesio bei tarpusavio santykių problemomis. Kai kurie tėvai itin aktyviai įsitraukė į vaikų dienos centro veiklą, prisidėjo prie organizuojamų renginių bei dalyvavo tradicinėse šventėse. 2015 metais vaikų dienos centro projektinė veikla buvo orientuota į sveikatinimo aspektą, todėl taip pat buvo rengiamos sportinės popietės, kuriose varžėsi vaikai kartu su savo tėvais, kas atitinkamai leido sustiprinti šeimos narių tarpusavio ryšius, ugdyti gebėjimą palaikyti dialogą bei geriau suprasti vieni kitus.

2015 m. buvo teiktos dvi paraiškos Prienų rajono savivaldybės 2015 m. visuomenės sveikatos rėmimo specialiosios programos lėšoms gauti. **Projektu „Pedikuliozės profilaktika socialinės rizikos šeimose Prienų rajone“** buvo siekiama tęsti aprūpinimą medikamentinėmis priemonėmis nuo pedikuliozės socialinės rizikos šeimoms ir jų vaikams, aktyviai ugdyti higienos ir švaros įgūdžius šiose šeimose, užkirsti kelią infekcinių ligų plitimui. **Kitu projektu „Priklausomybės nuo alkoholio mažinimo prevencija“** buvo planuojama suteikti kompleksinę pagalbą asmenims, nesaikingai vartojantiems alkoholį arba priklausomiems nuo jo, siekiant mažinti jų socialinę atskirtį, ugdyti socialinius įgūdžius bei padėti jiems integruotis į visuomenę ir darbo rinką. Minėtiems projektams

finansavimas nebuvo skirtas, nes Prienų rajono savivaldybės 2015 m. visuomenės sveikatos rėmimo specialioji programa nebuvo patvirtinta.

### **XIII. SAVANORYSTĖ IR KITA VEIKLA**

2015 m. buvo pasirašyta **69 savanoriškų darbų atlikimo sutartys**. Savanorišką darbą daugiausia dirbo mokyklinio amžiaus vaikai iš Prienų rajono ugdymo įstaigų. Atsidėkojant už pagalbą „Maisto banko“ akcijų metu, savanoriams buvo įteiktos padėkos, ugdymo įstaigoms išsiųstos rekomendacijos akcijų metu savanorių išdirbtas valandas užskaityti kaip mokinių socialinę veiklą. Pastebėta, kad į savanorišką darbą įsitraukia vis daugiau mokinių. Dažniausiai šie savanoriai dalyvauja organizuojamose „Maisto banko“ akcijose, tačiau reikia pasidžiaugti, kad daugelis savanorių dalyvauja kiekvienai metais, o viena savanorė pasirašė sutartį nuolatinei veiklai vykdyti centre. 2015 m. **5 studentai, iš mokymo įstaigų, atliko praktiką** su įvairiomis socialinėmis grupėmis pagal numatytas veiklas.

Kauno apygardos probacijos tarnybos savivaldybių probacijos skyrius į centrą siunčia nuteistuosius atlikti nemokamus darbus. Per **2015 m. atsiųsti 5 nuteistieji (2014 m. atsiųsti 9 nuteistieji)**, kurie turėjo išdirbti 500 nemokamų valandų, tačiau **išdirbo - 354 valandas (2014 m. išdirbo - 535 valandas) ir 2 asmenys buvo siųsti iš Prienų seniūnijos** atidirbti 396 valandas už socialines pašalpas, kurie atidirbo visas valandas. Nuteistieji ir atidirbantys už socialines pašalpas, centre dirbo įvairius ūkio darbus: tvarkė aplinką ir patalpas, plovė ir valė neįgaliųjų techninės pagalbos priemonės, buvo siunčiami pas senjorus ir neįgaliuosius tvarkyti aplinką, skaldyti malkas, ir dirbti kitus ūkio darbus. **Per 2015 m. minėti asmenys išdirbo 750 valandų.**

2015 m. gruodžio 31 d. **policijos rėmėjais dirbo 17 centro darbuotojų**. Be lankymosi socialinės rizikos šeimose ir prevencinių renginių organizavimo, kartu su policijos pareigūnais, budėjo Prienų miesto Dainų šventės metu, prisidedant prie akcizais apmokestinamų prekių rinkos tyrimo, vykdė tuščių cigarečių pakelių rinkimą viešose vietose, dalyvavo Žuvusiųjų eismo įvykiuose dienos minėjimo akcijoje Prienų Kristaus apsireiškimo bažnyčioje, dalyvavo Prienų PK organizuojuose mokymuose policijos rėmėjams, o 2015 m. gruodžio 30 d. kiekvienas policijos rėmėjas pasirašė Policijos rėmėjo savanoriškos veiklos sutartis, nustatančias policijos rėmėjo savanoriškos veiklos vykdymo ypatumus, principus, policijos rėmėjo ir savanorišką veiklą organizuojančios policijos įstaigos teises, pareigas, savanoriškos veiklos organizavimo tvarką. 2015 m. darbuotojai, **kaip policijos rėmėjai išdirbo 972 valandas.**

## XIV. VIDINIS IR IŠORINIS KOMUNIKAVIMAS

Nuolat buvo vykdomas tiek išorinis tiek vidinis komunikavimas su darbuotojais, bendruomene. Centro darbuotojams kartą į ketvirtį vyko visuotiniai susirinkimai ir kartą į mėnesį susirinkimai, pagal darbuotojams priskirtas veiklos sritis. Susirinkimų metu buvo aptariami organizaciniai klausimai, analizuojami veiklos rezultatai, supažindinama su norminiais teisės aktais. Bendradarbiaujant su Šakių, Kaišiadorių, Jonavos ir Nemajūnų socialinių paslaugų įstaigomis ir dalyvaujant gerosios patirties sklaidos susitikimuose buvo nuolat viešinama centro veiklą, analizuojami rezultatai.

Nuo 2013 metų pradžios veikia Prienų rajono savivaldybės socialinių paslaugų centro internetinė svetainė (adresas [www.prienuspc.lt](http://www.prienuspc.lt)). Atsakingi darbuotojai nuolat svetainėje talpina ir publikuoja straipsnius apie centro veiklą. Minėtoje svetainėje ir centro paskyroje socialiniame tinkle „Facebook“ talpinami ir publikuojami straipsniai, publikacijos, fotoreportažai, fotografijos, iliustruojantys centre vykdomą veiklą.

2015 metais centro veikla buvo viešinama ir kitomis komunikacijos priemonėmis:

- *straipsniai*. Informacija apie centro veiklą publikuojama Prienų rajono savivaldybės internetiniame puslapyje, rajoniniuose laikraščiuose „Gyvenimas“, „Naujasis gėlupis“, „Krašto vitrina“.

- *regioninė televizija*. Vykstančius renginius filmuoja TV Eteris.

- centro metinės veiklos ataskaitos, kurios yra viešos, skelbiamos centro puslapyje. Ataskaitose plačiai apžvelgiama visa praėjusių metų veikla.

- Atvirų durų diena. Kartą per metus yra organizuojama Atvirų durų diena, į ją, susipažinti su centro vykdomomis veiklomis, teikiamomis paslaugomis, kviečiami visi savivaldybės gyventojai, socialiniai partneriai.

- Informavimas. Visi, apsilankę centre, yra supažindinami su centre teikiamomis paslaugomis.

*Apie mus spaudoje*: Gyvenimas - 10; N. Gėlupis - 5; K. Vitrina - 5+ 4 (nuotraukų galerijoje); TV Eteris - 3 laidos.

## XII. BENDRADARBIAVIMAS SU SOCIALINIAIS PARTNERIAIS

Siekiant teikti kompleksines paslaugas socialinės rizikos šeimoms ir jose augantiems vaikams, neįgaliesiems, senjorams ir kt. paslaugų gavėjams, bei vykdant kitą centro veiklą, buvo vystomas ir stiprinamas tarpinstitucinis bendradarbiavimas.

2015 metais, sprendžiant iškilusias problemas, dalinantis gerąja patirtimi, keičiantis informacija, vykdant prevenciją, organizuojant ir įgyvendinant įvairius projektus bei renginius, bendradarbiauta su šiomis įstaigomis ir organizacijomis:

**Prienu rajono savivaldybės Vaiko teisių apsaugos skyrius (toliau – VTAS).** Glaudus, tvirtas ir nuolatinis bendradarbiavimas vyko su Prienu rajono savivaldybės VTAS specialistėmis. Bendradarbiavimas su šiuo savivaldybės skyriumi yra neatsiejama darbo su socialinės rizikos šeimomis dalis. Centro socialinės darbuotojos kartu su vaiko teisių apsaugos specialistėmis vykta į šeimas, nuolat keičiasi informacija, vertinami pokyčiai šeimose, rengtos bendros šeimų atvejo analizės, aptarimai, suorganizuotos 42 šeimų atvejo peržiūros.

**Prienu rajono švietimo ir ugdymo įstaigos.** Vyko aktyvus bendradarbiavimas su mokyklų pedagogais ir socialiniais pedagogais, sprendžiant mokinių elgesio, pamokų nelankymo bei vaikų teisių pažeidimo atvejus, organizuojant socialiai remtinų mokinių nemokamą maitinimą, sprendžiant socialinės rizikos šeimose augančių mokinių socialinės pagalbos klausimus. Kartu lankytasi šeimose, vertinti pokyčiai, keistasi informacija, dalyvauta socialinio darbo su šeima peržiūrose. Socialiniai darbuotojai įtraukiami į mokyklų Vaiko gerovės komisijų sudėtis. Dalyvauta bendroje projektinėje ir prevencinėje veikloje, organizuoti bendri renginiai. Mokiniai aktyviai dirbo savanorišką darbą, vykdant akciją „Maisto bankas“. Ataskaitiniais metais centre organizuota „Atvirų durų diena“ buvo orientuota į tuos, kuriems rūpi vaikų gerovė.

**Prienu rajono savivaldybės Socialinės paramos skyrius.** Nuolatinis, glaudus ir atviras bendradarbiavimas vyko su Socialinės paramos skyriumi ir jo specialistėmis, dirbančiomis seniūnijose. Nuolat ir intensyviai buvo konsultuojamasi socialinės paramos klausimais. Tariamasi ir ieškoma veiksmingų sprendimo būdų derinant socialinės pašalpos teikimo formas (piniginę ir nepiniginę) socialinės rizikos šeimoms. Bendradarbiauta vykdant socialinės rizikos šeimose augančių vaikų aprūpinimą mokinio reikmenimis. Bendradarbiauta socialinių paslaugų skyrimo srityje, ypač nustatant asmens (šeimoms) socialinių paslaugų poreikį.

**Alytaus apsk. VPK Prienu r. PK.** Bendradarbiaujant su Alytaus apsk. VPK Prienu r. PK buvo plečiamas tarpinstitucinis bendradarbiavimas, organizuoti bendri renginiai, vykdyta intensyvi prevencinių priemonių organizavimo ir įgyvendinimo veikla, kartu dalyvauta įvairių komisijų veikloje. Pagrindinės bendradarbiavimo su policijos pareigūnais kryptys buvo prevencinių priemonių organizavimas ir vykdymas (dalyvavimas jas vykdant), pagalbos šeimai organizavimas, informacijos (duomenų) kaupimas ir keitimasis.

Plėtojant prevencinių ir kompleksinių paslaugų prieinamumą vaikui ir šeimai, stiprinant tarpinstitucinį bendradarbiavimą bei siekiant užkirsti kelią vaikų teisių pažeidimams, nepilnamečių nusikalstamumui, 2015 metų eigoje buvo organizuoti **3 prevenciniai reidai**, lankant ir kontroliuojant socialinės rizikos šeimas ne darbo laiku. Prevencinių reidų metu, pagal suderintus planus, socialinės

rizikos šeimos buvo aplankytos **398 kartus**. Reidų metu buvo lankomasi socialinės rizikos šeimose, kuriose neužtikrinama tinkama vaikų priežiūra, naudojamas smurtas, piktnaudžiaujama alkoholiu bei šeimose, kurių vaikai piktybiškai nelanko mokyklos, turi delinkventinio elgesio požymių.

2015 metais Alytaus apskr. VPK Prienų r. PK buvo teikti **34 siūlymai dėl administracinio poveikio priemonių taikymo** socialinės rizikos šeimoms, t.y. tiek pat kartų, kaip ir 2014 metais.

**Prienų pedagoginė psichologinė tarnyba.** Bendradarbiauta, siekiant padėti tėvams, pedagogams, kitiems specialistams spręsti vaikų problemas, išskylančias šeimoje, švietimo įstaigoje, visuomenėje. Tarpininkauta, jog būtų laiku suteikta pedagoginė psichologinė pagalba vaikams, turintiems adaptacijos, integracijos visuomenėje, asmenybės, savireguliacijos problemų, vystymosi sutrikimų, mokymosi sunkumų, fizinių ar protinių negalių. Bendradarbiauta nukreipiant asmenis į „Bendradarbiavimo su vaikais tobulinimo“ kursų grupę.

**Prienų pirminės sveikatos priežiūros centrai ir kitos gydymo įstaigos.** Bendradarbiauta, siekiant išsiaiškinti paslaugų gavėjų sveikatos būklę, registruojant vaikus, neįgaliuosius, pensinio amžiaus asmenis pas specialistus, atliekant tyrimus. Kartu su seniūnijose veikiančių medicinos įstaigų darbuotojais vykta į šeimas, kuriuose auga naujagimiai. Glaudžiai bendradarbiauta su Prienų ligonine, esant stacionaraus gydymo ar laikino vaikų apgyvendinimo atvejams.

**Prienų rajono seniūnijos.** Kasdieninis bendradarbiavimas ir bendravimas vyko su seniūnijų seniūnais, seniūnų pavaduotojais, kitais specialistais. Tartasi, svarstyta, gilintasi į konkrečias šeimų situacijas, ieškota veiksmingų problemų sprendimo būdų. Kartu lankytasi socialinės rizikos šeimų, pagalbos į namus paslaugų gavėjų namuose. Kaupta ir sisteminta informacija apie naujai į seniūniją atvykusias gyventi šeimas (asmenis) esančius socialinėje atskirtyje. Bendradarbiauta su seniūnijos specialistais vertinant asmens (šeimos) socialinių paslaugų poreikį.

**Prienų rajono savivaldybės administracijos Turto valdymo skyrius.** Konsultuotasi apie valstybės remiamų būsto kreditų teikimo tvarką bei reikalingus dokumentus, apie gyventojų eiles socialiniam būstui išsinuomoti.

**Darbo birža.** Bendradarbiauta su Kauno teritorinės darbo biržos Prienų skyriumi. Darbo ieškantiems socialinės rizikos asmenims tarpininkauta ieškantis darbo. Konsultuotasi dėl mokamų nedarbo draudimo išmokų, suteiktų galimybių įgyti reikiamą kvalifikaciją ar persikvalifikuoti.

**„Caritas“ Vilkaviškio vyskupijos Prienų filialas.** Bendradarbiauta su šia nevyriausybine paramos ir labdaros organizacija, siekiant aprūpinti šeimas būtiniaisiais drabužiais ir avalyne. Lietuvos Carito ir Europos Komisijos pagalba, iš intervencinių atsargų dalinami maisto produktai labiausiai nepasiturintiems asmenims, todėl socialinės darbuotojos dažnai padėdavo ne tik priimti maisto produktus seniūnijose, bet ir išdalinti juos šeimoms (asmenims), informuojant apie produktų atsiėmimo laiką.

**Prienu rajono savivaldybės visuomenės sveikatos biuras.** Su biuro specialistėmis metų eigoje organizuoti bendri renginiai. Biuro specialistės Centre skaitė paskaitas senjorams, neįgaliesiems, socialinės rizikos šeimoms sveikos gyvensenos, sveikatingumo temomis. Bendradarbiauta keičiantis informacija, esant pedikuliozės atvejams šeimose.

**Prienu bendruomenės Vaikų dienos užimtumo centras.** Vyko keitimasis informacija ir turimomis žiniomis apie socialinės rizikos šeimoms, jose kylančias problemas ir sunkumus. Organizuotos šeimų atvejo peržiūros.

**Kauno apskrities priklausomybės ligų centras.** Antialkoholio terapijos taikymas ilgai veikiančiais vaistais buvo suorganizuotas 5 socialinės rizikos asmenims. Klientai turi tai patvirtinančius dokumentus.

## XVI. DARBUOTOJŲ KVALIFIKACIJOS KĖLIMAS

2015 m. centre dirbo **47 darbuotojai**, iš jų trys darbuotojos tikslinėse atostogose. Socialinių paslaugų srities darbuotojai sudarė didžiąją dalį centro darbuotojų – 35. Visi socialinį darbą dirbantieji turi reikiamą socialinio darbo ar jam prilygintą išsilavinimą.

2015 m. buvo sudarytos galimybės socialiniams darbuotojams ir socialinio darbuotojo padėjėjoms nuolat kelti savo kvalifikaciją. Centre vyko įžanginiai mokymai socialinių darbuotojų padėjėjoms dirbančioms su senyvo amžiaus žmonėmis. Mokymų metu buvo įgyta daug praktinių ir teorinių žinių.

2015 m. *direktoriaus pavaduotojai socialiniams reikalams* ir **4 socialiniams darbuotojams darbui su socialinės rizikos šeimomis** suteiktos *vyresniojo socialinio darbuotojo kvalifikacinės* kategorijos, **3 socialiniams darbuotojams** darbui su socialinės rizikos šeimomis ir **1 socialinio darbo organizatorei** suteiktos *socialinio darbuotojo kvalifikacinės* kategorijos. Socialinio darbuotojo kvalifikacinė kategorija suteikiama atsižvelgiant į: socialinio darbo stažą, turimą išsilavinimą, profesinės kompetencijos tobulinimo trukmę, praktinės veiklos įvertinimą ir įsivertinimą, pasiekimus, įrodančius socialinio darbuotojo aukštą profesinę kompetenciją. Kvalifikacija yra žinių, mokėjimų, sugebėjimų, įgūdžių ir patyrimo visuma, kurią įgijęs darbuotojas gali kokybiškai atlikti jam pavestą darbą.

Šiandieninis socialinis darbuotojas nėra tik formalią fizinę pagalbą asmeniui teikiantis žmogus. Jis realiai vykdo valstybės remiamą socialinę politiką, ieško įvairių būdų, kaip geriau aptarnauti žmones, kuriems reikia socialinės paramos. Tad kompetencija yra nenuginčijamai svarbus faktas. Mokymai naudingi ir tuo, kad jų metu vyksta darbuotojų nuolatinis bendravimas, sustiprėja jų tarpusavio ryšys.



## XVII. APIBENDRINIMAS IR IŠVADOS

✓ Lyginant su 2014 m., centro biudžetas pagal kai kurias biudžeto eilutes padidėjo, o pagal kitas sumažėjo, tačiau metinis biudžetas išaugo apie 8 proc., o tai lėmė padidėjęs etatų (2015 m. papildomai įsteigtas 1 socialinio darbuotojo) ir klientų skaičius, padaugėjo teikiamų paslaugų, kilo pragyvenimo lygis. Tuo pačiu padidėjo ir finansavimas, skirtas socialinės rizikos šeimų socialinei priežiūrai.

✓ Specialiosios programos surenkamos lėšos 2015 m. sumažėjo 2 % lyginant su 2014 m., tai įtakos turėjo vertinamos paslaugų gavėjų gaunamos pajamas.

✓ 2015 metais centrą lankančių asmenų skaičius nekito, tačiau potencialūs paslaugų gavėjai gyvena kaimiškoje teritorijoje, tad neturi galimybės centrą pasiekti savarankiškai, o už transporto paslaugas mokėti nenori, todėl lankytojų skaičius nedidėja.

✓ Pagalbos į namus paslaugas gaunančių klientų sumažėjo tik 3 asmenimis, tačiau dienos socialinės globos asmens namuose gavėjų padidėjo taip pat 3 asmenimis, todėl bendras paslaugų gavėjų asmens namuose skaičius išliko nepakitęs.

✓ Socialinės rizikos šeimų, auginančių vaikus, skaičius, metų eigoje intensyviai kito. Lyginant su praėjusiais, 2014 metais, bendras apskaitoje esančių šeimų skaičius sumažėjo (nuo 204 iki 200). Pagrindinės priežastys, dėl kurių šeimos įrašomos į socialinės rizikos šeimų apskaitą išlieka tos pačios – tėvų girtavimas ir socialinių įgūdžių stoka. Lyginant su praėjusiais metais, 4 kartus išaugo šeimų, kurios iš apskaitos išbrauktos dėl tėvų mirties, skaičius. Naujai įsteigus 0,5 etato socialinio darbuotojo darbui su socialinės rizikos šeimomis, buvo prisidėta prie darbo krūvių subalansavimo. Vienai socialinei darbuotojai metų pabaigoje vidutiniškai teko dirbti su 16 šeimų (32 vaikais).

✓ Per ataskaitinį laikotarpį transporto paslaugos buvo suteiktos 1888 kartus, kuriomis pasinaudojo 110 klientų. Nuvažiuotų kilometrų skaičius ir už juos surinktų lėšų kiekis, lyginant su 2014 m. sumažėjo. Pagrindinės priežastys - hemodializės procedūroms vežamų klientų skaičiaus sumažėjimas ir sumažėjusi vidutinė mėnesio transporto paslaugos kaina.

✓ 2015 metais išaugo labdaros – paramos gavimas. Lyginant su praėjusiais 2014 metais, gautos paramos kiekis padidėjo ne pinigine forma. Tai lėmė glaudesnis bendradarbiavimas su Nyderlandų paramos fondais, kurių dėka buvo skirta parama drabužiais, namų apyvokos reikmenimis, čiužiniais nuo pragulų, kanceliarinėmis prekėmis ir pan. Taip pat aktyviai buvo tęsiamas bendradarbiavimas su LPF „Maisto bankas“, padidėjo gautos paramos maisto produktais ir higienos prekėmis iš UAB „Palink“ kiekis.

✓ Vienas iš sėkmingų projektų – Vaikų dienos centro „Pienės pūkas“ projektas, o dalyvaujant projekte „Vaikų svajonės“ kalėdiniu laikotarpiu buvo surinktos ir įgyvendintos 146 vaikų svajonės.

Galime pasidžiaugti, kad nuo 2015 m. sausio 1 d. centas teikia kvalifikuotas ir licencijuotas dienos socialinės globos paslaugas institucijoje ir asmens namuose. Centro tikslų ir uždavinių

įgyvendinimui sutelkta aukštą kvalifikaciją ir didelę darbo patirtį turinčių darbuotojų komanda, tačiau norint plėsti paslaugų gavėjų skaičių centre, trūksta patalpų bendriems sociokultūriniais renginiams bei užimtumo veikloms vykdyti. Nuolat palaikomas glaudus ryšys su centro bendruomene, partneriais, rėmėjais, kitomis įstaigomis ir organizacijomis sudaro didesnes galimybes, teikiant socialines paslaugas, tenkinant centro lankytojų poreikius. Suteiktų socialinių paslaugų dėka gerėjo savivaldybės gyventojų gyvenimo kokybė, savarankiškumas, didėjo integracija į visuomeninį gyvenimą ir mažėjo socialinė atskirtis.

Direktorė

Aurelija Urbonienė