

PATVIRTINTA
Prienu rajono savivaldybės socialinių
paslaugų centro direktoriaus
2016 m. kovo 24 d. įsakymu Nr. (1.10)-IV-76

PRIENŲ RAJONO SAVIVALDYBĖS SOCIALINIŲ PASLAUGŲ CENTRO 2016 METŲ VEIKLOS PROGRAMA

Prienu rajono savivaldybės taryba 2007-01-25 sprendimu Nr. T3-20 „Dėl Prienu rajono savivaldybės socialinių paslaugų centro įsteigimo“ įsteigė ir įstatymų nustatyta tvarka įregistravo biudžetinę įstaigą – Prienu rajono savivaldybės socialinių paslaugų centrą (toliau – Centrą), turintį juridinio asmens statusą. Nuo 2007-06-20 Prienu rajono savivaldybės socialinių paslaugų centras savo veiklą vykdo pagal 2011 m. lapkričio 24 d. Prienu rajono savivaldybės tarybos sprendimu Nr. T3-189 „Dėl Prienu rajono savivaldybės socialinių paslaugų centro nuostatų patvirtinimo“ patvirtintus Prienu rajono savivaldybės socialinių paslaugų centro nuostatus. Centras iš mažos socialinių paslaugų įstaigos, teikiančios pagalbą Prienu rajono socialiai pažeidžiamiesiems asmenims, išaugo į daugiafunkcinę įstaigą, teikiančią ne tik socialines paslaugas, bet ir kitą socialinę pagalbą maisto produktais, drabužiais, organizuojančią savivaldybės gyventojų, turinčių judėjimo negalią, aprūpinimą techninės pagalbos priemonėmis, vykdančią kitas įstaigos kompetencijai priskirtas funkcijas.

MISIJA - vykdam valstybės ir savivaldybės socialinę politiką, teikti socialines paslaugas Prienu rajono savivaldybės gyventojams, sudarant sąlygas asmeniui (šeimai) ugdyti ir stiprinti gebėjimus ir galimybes savarankiškai spręsti savo socialines problemas, palaikyti socialinius ryšius su visuomene, o taip pat padėti įveikti socialinę atskirtį.

Įstaigos vaidmuo įgyvendinant **MISIJĄ**:

- Sutelkti ir koordinuoti įstaigos žmogiškuosius ir materialinius išteklius misijos įgyvendinimui.
- Inicijuoti socialinių paslaugų gerinimui būtinus projektus.

- Prisidėti ieškant įstaigos plėtrai būtinų finansavimo šaltinių, t.y. pritraukti privačias lėšas, Lietuvos ir užsienio fondų paramą.
- Efektyviai naudoti skiriamas savivaldybės biudžeto lėšas.
- Profesionaliai vykdyti įstaigai priskirtas funkcijas.
- Burti socialinius partnerius, siekiant socialinių paslaugų teikimo gerinimo rajone.

DARBO PRINCIPAI: bendradarbiavimas, dalyvavimas, kompleksiskumas, prieinamumas, socialinis teisingumas, tinkamumas, veiksmingumas, visapusiškumas.

TIKSLAS – teikiant kokybiškas socialines paslaugas sudaryti žmogaus orumo nežeminančias gyvenimo sąlygas ir padėti integruotis į visuomenę, kai asmuo dėl amžiaus, negalios, skurdo ar kitų priežasčių pats nepajėgus to padaryti.

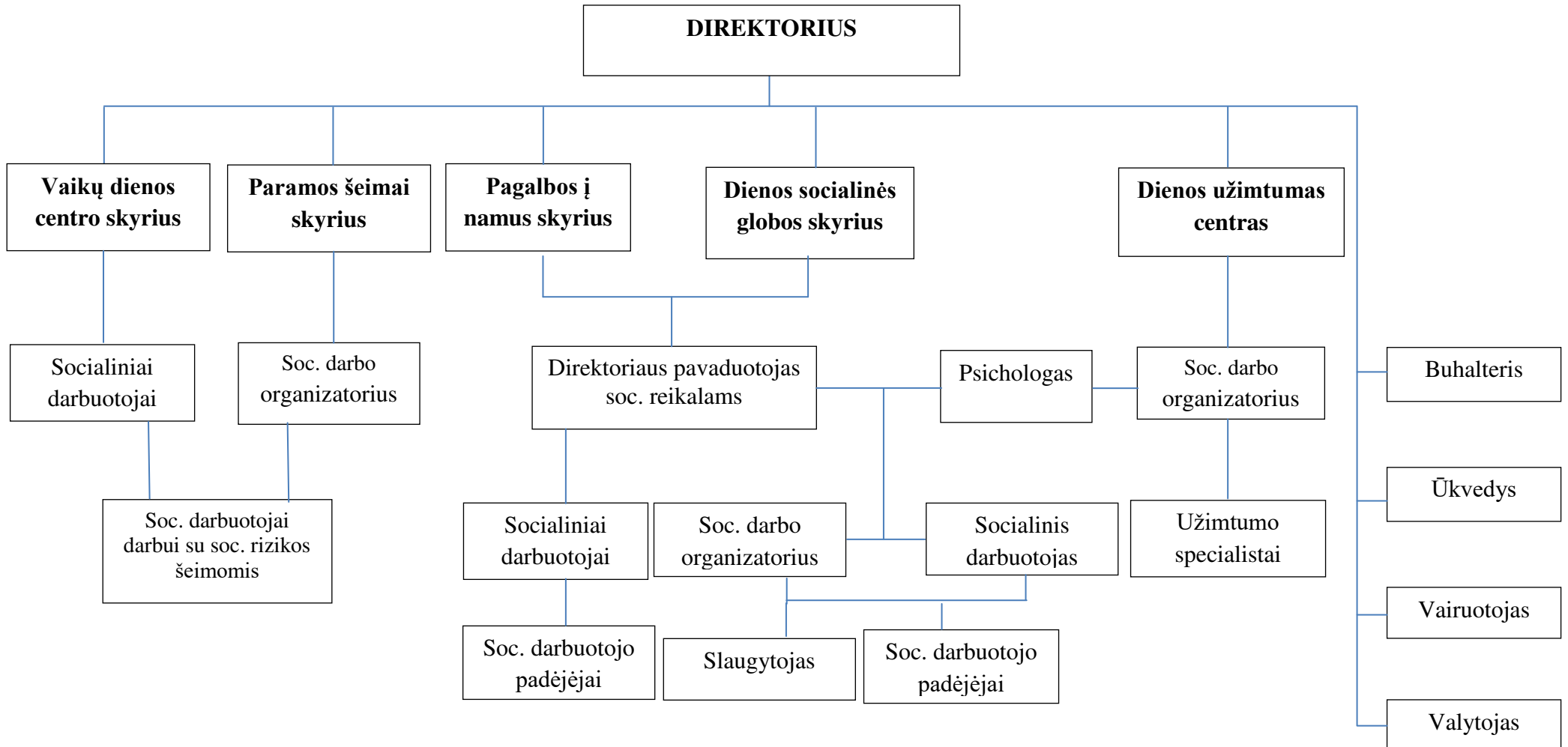
TIKSLO ĮGYVENDINIMO APRAŠYMAS. Stiprinant įvairių socialinių grupių savivaldybės gyventojų gebėjimus ir galimybes savarankiškai spręsti savo socialines problemas, palaikyti socialinius ryšius su visuomene bei siekiant padėti įveikti socialinę atskirtį ir užtikrinti socialinį saugumą, Centre teikiamos informavimo, konsultavimo, tarpininkavimo ir atstovavimo, sociokultūrinės, transporto organizavimo ir teikimo paslaugos, socialinės priežiūros paslaugos, dienos socialinės globos paslaugos, sudaromos sąlygos plėtoti veiklą visuomeninėms bei karitatyvinėms organizacijoms, savipagalbos grupėms. Siekiant efektyviau organizuoti socialinių paslaugų teikimo procesą, bendradarbiaujama su socialiniais partneriais, skatinama savipagalba ir savanorystė, rengiamos ir įgyvendinamos įvairios programos, projektai.

ĮSTAIGOS DARBUOTOJAI. Centre dirba kvalifikuoti ir patyrę specialistai, augantys kaip profesionalai ir asmenybės, nuolat tobulinantys savo profesines kompetencijas. Socialinių paslaugų centras - vieta, kur darbuotojai gali visapusiškai realizuoti savo galimybes ir idėjas. Maksimaliai tenkinant klientų poreikius, siekiama geros bendro darbo atmosferos, gerų darbo sąlygų ir socialinio saugumo centro darbuotojams.

Prienų socialinių paslaugų centro struktūrą sudaro (žr. 1 pav.):

1 pav. Prienų rajono savivaldybės socialinių paslaugų centro struktūra.

Patvirtinta Prienų rajono savivaldybės socialinių paslaugų centro direktoriaus 2014 m. gruodžio 31 d. įsakymu Nr.(1.10)-IV-231



CENTRE VYKDOMAS SOCIALINIS DARBAS – tai veikla, padedanti asmeniui, šeimai spręsti savo socialines problemas, pagal jų galimybes ir jiems dalyvaujant, nežeidžiant žmogiškojo orumo ir didinant jų atsakomybę, pagrįstą asmens, šeimos ir visuomenės bendradarbiavimu. Tam, kad ši veikla vyktų ir nuolat tobulėtų, būtinas kryptingas ir kokybiškas darbas, gerai apgalvotas planas ir priemonės. Šito siekiama mobilizuojant turimas žinias, siekiant naujų, optimaliai išnaudojant įstaigos galimybes, vidinius bei išorinius resursus.

CENTRO VEIKLOS ĮGYVENDINIMO PLANAS:

Uždaviniai	VEIKLOS TURINYS	VYKDYTOJAI	LAIKAS	NUORODA Į DOKUMENTĄ
I. Bendrųjų socialinių paslaugų teikimas				
Teikti informavimo ir konsultavimo paslaugas	1. Informacijos socialinių paslaugų teikimo klausimais suteikimas; 2. Įvairių asmens (šeimos) problemų (teisinių, sveikatos, ūkinių, buitinių, tvarkant dokumentus, mokant mokesčius, užrašant pas specialistus, organizuojant ūkinius darbus ir pan.) sprendimas.	Direktorius, direktoriaus pavaduotojas socialiniams reikalams, socialinio darbo organizatoriai, socialiniai darbuotojai, socialinio darbuotojo padėjėjai	Nuolat	
Teikti tarpininkavimo ir atstovavimo paslaugas	1. Tarpininkavimas tarp asmens (šeimos) ir jo aplinkos (kitų institucijų, specialistų, asmenų); 2. Atstovavimas asmeniui (šeimai) teisės aktų nustatyta tvarka	Direktorius, direktoriaus pavaduotojas socialiniams reikalams, socialinio darbo organizatoriai, socialiniai darbuotojai, socialinio darbuotojo padėjėjai	Pagal poreikį	
Teikti asmeninės higienos ir priežiūros paslaugas	Asmeninės higienos ir priežiūros paslaugų teikimas.	Socialinio darbo organizatoriai, socialiniai darbuotojai, socialinio darbuotojo padėjėjai	Pagal poreikį	Asmeninės higienos paslaugų skyrimo ir mokėjimo tvarkos aprašas, patvirtintas Prienų rajono savivaldybės tarybos

				2011 m. liepos 28 d. sprendimu Nr. T3-109.
II. Socialinės priežiūros paslaugų teikimas asmenims su negalia ir senyvo amžiaus asmenims				
Organizuoti kokybiškų socialinės priežiūros paslaugų teikimą vaikams su negalia, suaugusiems asmenims su negalia, senyvo amžiaus asmenims ir jų šeimoms.	<ol style="list-style-type: none"> 1. Pagalbos į namus paslaugų organizavimas ir teikimas; 2. Vienkartinių pagalbos į namus paslaugų organizavimas ir skyrimas; 3. Socialinės priežiūros paslaugų teikimas Centre; 4. Informacijos apie gyventojų poreikius socialinėms paslaugoms gauti rinkimas ir analizavimas, paslaugų poreikio prognozavimas; 5. Pasiūlymų teikimas, svarstant norminių teisės aktų projektus; 	Direktoriaus pavaduotojas socialiniams reikalams, socialinio darbo organizatorius, socialiniai darbuotojai, socialinio darbuotojo padėjėjai, užimtumo specialistai, psichologas	Nuolat	<p>Prienų rajono savivaldybės socialinių paslaugų centro direktoriaus pavaduotojo socialiniams reikalams 2016 metų veiklos planas;</p> <p>Prienų rajono savivaldybės socialinių paslaugų centro Neįgaliųjų grupės užimtumo ir socialinių įgūdžių ugdymo programa 2016 metams.</p>
III. Dienos socialinės globos paslaugų teikimas suaugusiems asmenims su negalia ir senyvo amžiaus asmenims				
Organizuoti ir plėtoti kokybiškų dienos socialinės globos paslaugų teikimą institucijoje ir asmens namuose.	<ol style="list-style-type: none"> 1. Dienos socialinės globos paslaugų teikimas asmens namuose; 2. Dienos socialinės globos paslaugų teikimas Centre; 3. Komandos formavimas integralios pagalbos teikimui asmens namuose. 	Direktorius, direktoriaus pavaduotojas socialiniams reikalams, socialiniai darbuotojai, socialinio darbo organizatorius, užimtumo specialistai, psichologas, socialinio darbuotojo padėjėjai, slaugytojas.	Nuolat	<p>Prienų rajono savivaldybės socialinių paslaugų centro direktoriaus pavaduotojo socialiniams reikalams 2016 metų veiklos planas;</p> <p>Prienų rajono savivaldybės socialinių paslaugų centro Neįgaliųjų grupės užimtumo ir socialinių įgūdžių ugdymo programa 2016 metams;</p>

				Dienos socialinės globos asmens namuose ir centre organizavimo ir teikimo tvarkos aprašas, patvirtintas Prienų rajono savivaldybės socialinių paslaugų centro direktoriaus 2016 m. sausio 28 d. įsakymu Nr. (1.10)-IV-26
IV. Socialinių paslaugų teikimas socialinės rizikos šeimoms ir vaikams				
Organizuoti kokybiškų socialinių paslaugų teikimą socialinės rizikos šeimoms, atsižvelgiant į klientų problemine situaciją ir poreikius, skatinant socialinių paslaugų gavėjų aktyvumą bei savarankiškumą, mažinant jų socialinę atskirtį. Plėtoti naujas socialinių paslaugų teikimo formas.	<ol style="list-style-type: none"> 1. Bendrųjų socialinių paslaugų ir socialinės priežiūros paslaugų organizavimas ir teikimas socialinės rizikos šeimoms, prioritetą teikiant socialinių įgūdžių ugdymo ir palaikymo paslaugų teikimui šeimos (asmens) namuose bei Centre; 2. Socialinių paslaugų teikimas šeimoms, kurioms nustatytas socialinių paslaugų poreikis, prevenciniais tikslais; 3. Kompleksinių paslaugų teikimas krizinėse situacijose esančioms šeimoms, organizuojant psichologinę pagalbą, ugdant tėvų socialinius ir pozityvios tėvystės įgūdžius; 4. Savitarpio pagalbos grupių organizavimas asmenims, nesaikingai vartojantiems alkoholi arba priklausomiems nuo jo ir jų šeimų nariams; 	Socialinio darbo organizatorius, socialiniai darbuotojai darbui su socialinės rizikos šeimomis, direktoriaus pavaduotojas socialiniams reikalams	Nuolat	<p>Socialinių įgūdžių ugdymo ir palaikymo paslaugų teikimo socialinės rizikos šeimai tvarkos aprašas, patvirtintas Prienų rajono savivaldybės socialinių paslaugų centro direktoriaus 2012 m. gruodžio 14 d. įsakymu Nr. (1.10)-IV-158;</p> <p>Prienų rajono savivaldybės socialinių paslaugų centro Socialinio darbo organizatorės 2016 metų veiklos planas ir socialinių darbuotojų darbui su socialinės rizikos šeimomis seniūnijose 2016 metų veiklos planai;</p> <p>Šeimų klubo pozityvios tėvystės ir socialinių įgūdžių ugdymo programa 2016 metams.</p>

	<p>5. Informacijos apie suteiktas socialines paslaugas socialinės rizikos šeimoms rinkimas, kaupimas ir analizė;</p> <p>6. Pasiūlymų teikimas, svarstant norminių aktų, reglamentuojančių socialinį darbą, projektus;</p> <p>7. Socialinės paramos mokiniams organizavimas (socialinės rizikos šeimų vaikų aprūpinimas mokinio reikmenimis);</p> <p>8. Užimtumo ir švietėjiškos veiklos organizavimas socialinės rizikos šeimoms ir vaikams dienos centre („Šeimų klubo“, vaikų dienos centro „Pienės pūkas“ veikla).</p>		<p>2016 m. 08-10 mėn.</p> <p>Metų eigoje</p>	
V. Transporto paslaugų organizavimas ir teikimas				
<p>Organizuoti ir teikti kokybiškas transporto paslaugas asmenims, kurie dėl negalios, ligos ar senatvės turi judėjimo problemų ir dėl to, ar dėl nepakankamų pajamų negali naudotis visuomeniniu ir individualiu transportu.</p>	<p>1. Asmenų informavimas ir konsultavimas apie transporto paslaugos organizavimą ir teikimą;</p> <p>2. Klientų vežimas į miesto ir respublikines sveikatos priežiūros įstaigas, reabilitacijos įstaigas, ortopedijos įmones, sanatorijas, neįgalumo ir darbingumo nustatymo tarnybas bei kitas įstaigas.</p>	<p>Vairuotojas, ūkvedys, socialinio darbo organizatorius, socialinio darbuotojo padėjėjas</p>	<p>Nuolat</p>	<p>Prienų rajono savivaldybės socialinių paslaugų centro transporto organizavimo ir teikimo tvarkos aprašas, patvirtintas Prienų rajono savivaldybės tarybos 2013 m. spalio 31 d. sprendimu Nr. T3-212.</p>
VI. Neįgaliųjų aprūpinimas techninės pagalbos priemonėmis (toliau - TPP)				
<p>Kokybiškai ir efektyviai teikti asmenų aprūpinimo</p>	<p>1. Asmenų aprūpinimas techninės pagalbos priemonėmis;</p>	<p>Direktoriaus pavaduotojas socialiniams reikalams</p>	<p>Nuolat</p>	<p>Neįgaliųjų aprūpinimo techninės pagalbos priemonėmis ir šių</p>

TPP paslauga.	2. TPP savalaikio grąžinimo reguliavimas; 3. TPP inventorizacija; 4. Bendradarbiavimas su Techninės pagalbos neįgaliesiems centru prie SADM; 5. TPP parūpinimas iš labdaros organizacijų; 6. Techninės pagalbos priemonių nuoma; 7. Bendradarbiavimas ir tarpininkavimas su TPP remonto meistras.			priemonių įsigijimo išlaidų kompensavimo tvarkos aprašas, patvirtintas Prienų rajono savivaldybės socialinių paslaugų centro direktoriaus 2015 m. balandžio 1 d. įsakymu Nr. (1.10)-IV-65.
VII. Sociokultūrinės veiklos organizavimas				
Organizuoti sociokultūrinės paslaugas socialinių paslaugų gavėjams	1. Prasmingo laisvalaikio užimtumo organizavimas; 2. Klientų kūrybiškumo plėtojimas, saviraiškos skatinimas užimtumo metu; 3. Dalyvavimas varžybose, konkursuose, parodose ir kituose renginiuose bei jų organizavimas.	Direktoriaus pavaduotojas socialiniams reikalams, socialinio darbo organizatoriai, užimtumo specialistai, socialiniai darbuotojai	Nuolat	Socialinių darbuotojų darbui su socialinės rizikos šeimomis, užimtumo grupių veiklos planai 2016 metams
VIII. Psichologinės pagalbos teikimas				
Organizuoti ir teikti psichologinės pagalbos paslaugas įvairioms socialinių paslaugų gavėjų grupėms	1. Reikiamos pagalbos organizavimas ir teikimas krizėje atsidūrusiam asmeniui/šeimai; 2. Individualių, šeimos ir grupinių konsultacijų teikimas.	Psichologas, socialiniai darbuotojai	Pagal poreikį	Prienų rajono savivaldybės socialinių paslaugų centro Neįgaliųjų grupės užimtumo ir socialinių įgūdžių ugdymo, Senjorų grupės užimtumo ir socialinių įgūdžių ugdymo, Šeimų klubo pozityvios tėvystės ir socialinių įgūdžių ugdymo programos 2016 metams.

IX. Paramos – labdaros organizavimas				
Suteikti paramą maisto produktais, būtiniaisiais drabužiais, avalyne ir kitais daiktais nepasiturintiems, skurdžiai gyvenantiems asmenims.	<ol style="list-style-type: none"> 1. Dalyvavimas LPF „Maisto bankas“ organizuojamose akcijose; 2. Paramos tinklo „Pagalbadaiktais.lt“ koordinavimas Prienų rajone, tarpininkavimas tarp paramos teikėjų ir gavėjų; 3. Dalyvavimas projekte „Vaikų svajonės“; 4. Rajono verslininkų paramos telkimas Centro klientų pažintinių poreikių tenkinimui; 5. Bendradarbiavimo su Nyderlandų paramos fondu tęsimas; 6. Gautos paramos paskirstymas, dalijimas ir apskaitos tvarkymas. 	Direktoriaus pavaduotojas socialiniams reikalams, socialinio darbo organizatorius	Du kartus per metus Pagal poreikį Spalis – gruodis Nuolat	Prienų rajono savivaldybės socialinių paslaugų centro gautos paramos maisto produktais skirstymo ir organizavimo tvarka, patvirtinta Prienų rajono savivaldybės socialinių paslaugų centro direktoriaus 2010 m. vasario 18 d. įsakymu Nr. (1.10)-IV-20.
X. Projektinės veiklos vykdymas				
Inicijuoti, plėtoti ir vykdyti projektinę veiklą socialinių paslaugų centre	<ol style="list-style-type: none"> 1. Paraiškų projektams, susijusiems su socialinėmis paslaugomis, rengimas; 2. Projektų įgyvendinimas ir dalyvavimas projektinėje veikloje kaip socialiniams partneriams; 3. Paraiškų dalyvauti projektų, finansuojamų Prienų rajono savivaldybės visuomenės sveikatos rėmimo specialiosios programos lėšomis, 	Direktorius, direktoriaus pavaduotojas socialiniams reikalams, socialinio darbo organizatoriai, socialiniai darbuotojai	Metų eigoje	

	<p>konkurse teikimas ir projektų vykdymas.</p> <p>4. Paraiškų dalyvauti Vaikų dienos centrų projektų vertinimo ir atrankos konkurse teikimas ir projekto įgyvendinimas.</p> <p>5. Paraiškų dalyvauti Integralios pagalbos asmens namuose projektų vertinimo ir atrankos konkurse teikimas ir pasiruošimas projekto vykdymui.</p>			
XI. Savanorystė ir kita veikla				
Skatinti savanorystę Centre	1. Vaikų ir jaunimo įtraukimas į savanorystės veiklą Centre.	Direktorius, direktoriaus pavaduotojas socialiniams reikalams, socialinio darbo organizatoriai	Pagal poreikį	
Skatinti savanorių darbą socialinių paslaugų srityje, atliekant mokomąją praktiką.	1. Sudaroma galimybė norintiesiems įgyti žinių ir praktinių gebėjimų atlikti praktiką centre.	Direktoriaus įsakymu paskirtas atsakingas asmuo, praktikos vadovas.	Pagal poreikį	
XII. Vidinis ir išorinis komunikavimas				
Didinti informacijos apie Centre teikiamas socialines paslaugas ir inovacijas prieinamumą.	1. Prienų rajono savivaldybės gyventojų informavimas apie Centre teikiamas socialines paslaugas įvairiomis komunikavimo priemonėmis (lankstinukai, bukletai, informaciniai pranešimai, straipsniai Centro internetinėje svetainėje, Centro paskyroje socialiniame tinkle www.facebook.com , savivaldybės internetinėje svetainėje, rajoninėje spaudoje	Direktorius, direktoriaus pavaduotojas socialiniams reikalams, socialinio darbo organizatoriai	Pagal poreikį	

	ir kt.); 2. Atvirų durų dienos organizavimas; 3. Centro internetinės svetainės administravimas, atnaujinimas ir priežiūra.		Rugsėjis	
XIII. Centro modernizavimas				
Vykdyti Centro modernizavimą ir rūpintis socialinių paslaugų plėtrai reikalingais materialiniais ištekliais.	Prienų rajono savivaldybės socialinių paslaugų centro struktūros ir materialinės bazės modernizavimas ir gerinimas, dalyvaujant įvairiose socialinėse programose ir projektuose.	Direktorius, direktoriaus pavaduotojas socialiniams reikalams, socialinio darbo organizatoriai	Metų eigoje	
XIV. Bendradarbiavimas su socialiniais partneriais				
Plėtoti ir užmegzti naujus bendradarbiavimo ryšius su socialinės veiklos partneriais.	1. Bendrų projektų, renginių, programų su kitomis įstaigomis ir organizacijomis inicijavimas bei įgyvendinimas; 2. Tarpinstitucinių pasitarimų ir susitikimų gerosios patirties socialinio darbo srityje sklaidai organizavimas; 3. Bendradarbiavimo sutarčių ar susitarimų su socialiniais partneriais pasirašymas.	Direktorius, direktoriaus pavaduotojas socialiniams reikalams, socialinio darbo organizatoriai	Metų eigoje	
XV. Socialinių paslaugų teikimo valdymo efektyvinimas				

Didinti socialinių paslaugų teikimo priežiūrą ir kontrolę	<ol style="list-style-type: none"> 1. Socialinių paslaugų gavėjų ir teikėjų apklausų rengimas; 2. Pasitarimų ir aptarimų organizavimas centro veiklos vertinimui; 3 Seminarų bei vidinių mokymų organizavimas centro darbuotojams veiklos tobulinimo klausimais; 4. Metinių socialinių darbuotojų vertinimo pokalbių organizavimas 5. Darbuotojų veiklos rezultatų siejimas su skatinimo priemonėmis; 6. Naujų etatų steigimas; 7. Teikiamų socialinių paslaugų kontrolės vykdymas. 8. Užkrečiamų ligų prevencijos organizavimas. 	Direktorius, direktoriaus pavaduotojas socialiniams reikalams, socialinio darbo organizatoriai	I pusmetis 1 k. per ketvirtį 1 k. per metus Metų eigoje	
XVI. Darbuotojų profesinės kompetencijos tobulinimas				
Sudaryti sąlygas darbuotojų profesinės kompetencijos tobulinimui ir skatinti socialinius darbuotojus įgyti jų profesinę kompetenciją atitinkančią kvalifikacinę kategoriją	<ol style="list-style-type: none"> 1. Socialinių darbuotojų ir socialinių darbuotojų padėjėjų profesinės kompetencijos tobulinimo poreikių įsivertinimas; 2. Socialinių darbuotojų ir socialinių darbuotojų padėjėjų profesinės kompetencijos tobulinimas 3. Socialinių darbuotojų atestacija 	Direktorius, direktoriaus pavaduotojas socialiniams reikalams	I pusmetis Metų eigoje Pagal poreikį	

NUMATOMAS VEIKLOS PLANO ĮGYVENDINIMO REZULTATAS:

Suteiktų socialinių paslaugų dėka gerės Prienų rajono savivaldybės gyventojų gyvenimo kokybė, savarankiškumas, didės integracija į visuomeninį gyvenimą ir mažės socialinė atskirtis. Suteiktos socialinės paslaugos asmenims su negalia, senyvo amžiaus asmenims, socialinės rizikos šeimoms didins tokių asmenų šeimos narių galimybes aktyviai dalyvauti socialiniame gyvenime (galimybė grįžti į darbo rinką ir pan.), stiprės socialinis saugumas.
